



Antik - Modern - Schmuckdesign



Feiner und erlesener Schmuck

Aus Privatbesitz - Katalog 39

Stiglmaierplatz 2 80333 München

Telefon 089/52 34 362 www.mgm-schmuck.de E-Mail: info@mgm-schmuck.de



1

Inhaltsverzeichnis Seite Verwendete Abkürzungen

Willkommen in der bezaubernden		
Welt des Jugendstils! von Catarina Alex	2	gepr. = geprüft
Angebot Schmuck	5	gest. = gestempelt
Angebot Armschmuck	72	ct. = Diamantgewicht
Angebot Armband- und Taschenuhren	76	vgl. = vergleiche
Angebot Silber und Varia	78	beh. = behandelt



Münzgalerie München MGM Handelsgesellschaft mbH & Co. Joker KG

Stiglmaierplatz 2 - 80333 München (U-Bahnstation Stiglmaierplatz)
Telefon: 089 / 52 34 362 - Fax: 089 / 32 79 59 90
info@mgm-schmuck.de - www.mgm-schmuck.de

Öffnungszeiten:

Montag bis Freitag: 9 - 18 Uhr. Samstags nach Vereinbarung.
Zur Weihnachtszeit 2023 haben wir zusätzlich Samstag, den 25.11. / 02.12. / 09.12. und 16.12. von 10 - 14 Uhr geöffnet.

Bankverbindungen

Stadtsparkasse München, IBAN: DE47701500000909113490 BIC: SSKMDEMM.
Postbank München, IBAN DE33700100800055528800 BIC: PBNKDEFF.

Ladengeschäft und Versandbüro: Stiglmaierplatz 2, 80333 München.
Herausgeber: Münzgalerie München MGM Handelsgesellschaft mbH & Co. Joker KG (HRA 59787).
Persönlich haftende Gesellschafterin: Münzgalerie München MGM Handelsgesellschaft mbH (HRB 49813).
Fotografie & Bildbearbeitung: Münzgalerie München MGM Handelsgesellschaft mbH & Co. Joker KG (HRA 59787).
Druck: Peschke Solutions GmbH, Humboldtstr. 6, 85609 Aschheim

Lieferbedingungen

Angebot und Lieferung stets freibleibend. Die Lieferung erfolgt per Nachnahme oder Vorausrechnung, bei uns bekannten Kunden bzw. bei überprüfbar Referenzen gegen Rechnung zahlbar nach Erhalt der Lieferung. Die in diesem Katalog aufgeführten Gegenstände gehen erst mit Erledigung des vollen Kaufpreises in das Eigentum des Käufers über. Die Echtheit aller beschriebenen Stücke ist garantiert. Die Preise verstehen sich immer für ein Stück, wenn nicht anders angegeben. Mindestbestellwert Euro 100,- (Ausland Euro 200,-). Druckfehler, Irrtümer oder Preisänderungen aufgrund nicht absehbarer marktpolitischer Umstände behalten wir uns vor. Porto, Versicherung und ggf. Verpackung gehen zu Lasten des Bestellers, dies gilt auch für vollständig zurückgeschickte Ansichtssendungen. Es ist ratsam, bei Bestellungen stets Ersatznummern anzugeben. Antiker und alter Schmuck unterliegt meist der Margenbesteuerung. Ansichtssendungen werden erst nach Erledigung aller Festbestellungen ausgeführt und sind stets als solche ausdrücklich zu vermerken. Sie sind innerhalb von drei Tagen nach Erhalt zu erledigen, andernfalls gelten sie als fest übernommen. Berechtigte Reklamationen werden innerhalb von acht Tagen berücksichtigt. Diese allgemeinen Lieferungsbedingungen werden durch die Aufgabe einer Bestellung anerkannt. Unsere Einlieferer vertreten wir in eigenem Namen. Gerichtsstand für Kaufleute und das Mahnverfahren ist München.

ANGEBOT SCHMUCK



1

Tafel 1

- 1 Damenring.** MGM Schmuck, Nina Wiedemann. 750er Roségold (gest.). Ein Brillant 4.03 ct. Farbe P-R, Reinheit VVS2. Schliff Very Good. Mit GIA-Expertise. Rubine zusammen 0.59 ct. Ein großer Brillant mittig in vier Krappen gefasst, seitlich in der Schiene je neun Rubine. Ringgröße 53. 45.500,-

Tafel 2

- | | | |
|--|--|---------|
| 2 | Brosche. Biedermeier. 585er Schaumgold/800er Silber (gepr.). Email. Ein Blatt mit emaillierten Veilchen. Vgl. G. Egger, Bürgerlicher Schmuck, S. 135. | 195,- |
| 3 | Ohrstecker. Biedermeier. 585er Schaumgold/800er Silber (gepr.). Email. Je ein Rankenblatt mit floraler Emaillierung. Neue Brisur. | 120,- |
| 4 | Damenring. 333er Gelbgold (gest.). Ein Daisy-Ring aus 13 Granaten. Ringgröße 51. | 175,- |
| 5 | Brosche. Biedermeier. 585er Schaumgold (gepr.). Zehn Granate. Fünf Perlen. Rocaillen verziert mit zwei Pendentifen, mittig besetzt mit Granaten und Perlchen. | 275,- |
| 6 | Kreuzanhänger. Biedermeier. Doublé (gepr.). Besetzt mit Granaten, an einer bewegliche Öse. Vgl. G. Egger, Bürgerlicher Schmuck, S. 147. | 750,- |
| <p><i>Den Geschichten nach soll Noah mit Hilfe einer Lampe aus Granat seine Arche aus der Dunkelheit geleitet haben. Der Granat gilt deshalb seit Jahrhunderten als der Stein aller Reisenden, Entdecker und Pilger. Im antiken Griechenland wurde der Granat wegen seiner intensiven tiefroten Farbe mit dem Saft und Samen des Granatapfels assoziiert, daher der Name. Der Granatapfel steht in der griechischen Mythologie für Fruchtbarkeit, Schönheit und ewiges Leben, aber auch Verbundenheit und Liebe; eine Symbolik, die sich auf den Granat übertragen hat, der in seinen zahlreichen Varietäten im 18. und Mitte des 19. Jahrhunderts besonders beliebt war. Im 19. Jahrhundert galt er als ein bürgerlicher Schmuckstein, bis Kaiserin Elisabeth von Österreich („Sisi“) ihn erneut hoffähig machte, als sie eine prächtige Parure aus Granaten von ihren böhmischen Untertanen geschenkt bekam und sie in der Wiener Gesellschaft trug.</i></p> | | |
| 7 | Ohrhänger. Biedermeier. 585er Schaumgold (gepr.). Je ein vierpassig verschlungenes Gelbgoldelement mit Perlrand und einer Weinranke. Rückseite mit kleinen Ösen, an denen ursprünglich etwas abgehängt war. | 295,- |
| 8 | Collier. Biedermeier. 585er Gelbgold (gepr.). Email. Granat. Oval durchbrochene Glieder im Wechsel mit Blumenelementen. Mittig befindet sich ein opulent gearbeitetes Rocaillenornament mit emaillierten Ahornblättern und Perlchenbesatz, in dessen Zentrum einen Granat ist. Den Abschluss bilden zwei Pendel. Email minimal beschädigt. Länge 43 cm. Vgl. B. Marquardt, Schmuck 1780-1850, S. 172. | 1.100,- |
| 9 | Anhänger. Realismus. 900er Silber. Email. Granat. Eine Rebe unter zwei emaillierten Blüten. | 145,- |
| 10 | Damenring. Biedermeier. 333er Gelbgold (gepr.). Ein dünner mit Rocaillen verzierter Wappenring mit dem Monogramm „SM“. Ringgröße 63. | 210,- |
| 11 | Creolen. Viktorianisch. 585er Gelbgold (gest.). Vier Granate. Je eine kleine Schlange mit Granataugen. | 325,- |
| 12 | Damenring. Biedermeier. 750er Gelbgold/800er Silber (gest.). Eine Diamantrose ca. 0.005 ct. Email. Perlchen. Eine blaue, ovale Emailscheibe mit einem Diamanten in der Mitte, welcher von acht Perlchen in halbmondförmigen Silberfassungen gerahmt wird. Akanthusblätter zieren die Ringschultern und den Ringkopfunterbau. | 780,- |
| 13 | Ohrhänger. Österreich. 585er Rotgold (gest.). Email. Zwei Perlen. Je ein Hänger mit einem blütenartigen Element, an dem ein Tropfen mit Volutenornamenten und einer Perle abgehängt ist. Ohrbügel sind erneuert worden. | 680,- |



2



4



5



3



6



7



9



10



12



8



13



11



Tafel 3

14	Kette. 585er Gelbgold (gest.). Rundankerkette. Länge 80 cm.	865,-
15	Anhänger. Biedermeier. 750er Gelbgold (gest.). Koralle. Eine opulent gerahmte Korallengemme mit Dionysiosbildnis.	3.200,-
16	Kette. 750er Gelbgold (gest.). Venezianerkette. Länge 50 cm.	390,-
17	Anhänger. Historismus. 585er Gelbgold (gest.). Email. 18 Perlchen. Oval mit Schleifenelementen und abgehängten Fransen, besetzt mit Perlchen und schwarzer Emaillierung.	1.450,-
18	Ohrhänger. Historismus. 750er Gelbgold (gepr.). 14 Perlchen. Oval mit Schleifenmotiv und je einer abgehängten Süßwasserperle.	720,-
19	Herrenring. 18./19. Jahrhundert. 800er Silber vergoldet (gepr.). Ein Antonius-Ring mit kleinen Fehlstellen im Ringkopf. Ringgröße 59.	550,-
<p><i>Antonius von Padua wird auf der ganzen Welt als Schutzheiliger verehrt. Von ihm erhoffte man vor allem Hilfe bei Unfruchtbarkeit, Fieber, Pest, Schiffbruch und in Kriegsnöten. Zudem soll er hilfreich gegen einige Viehkrankheiten wirken. Er ist jedoch nicht nur für das leibliche Wohl verantwortlich, sondern auch für das Wiederfinden verlorener Gegenstände. Daher hat er in Bayern den scherzhaften Beinamen „Schlampertoni“, im Rheinland „Schussels Tünn“. Für das Wiederfinden eines Gegenstandes sollte man – laut Volksbrauch – den folgenden fürbittenden Satz sieben Mal sagen: „Heiliger Antonius schnell, schnell, schnell, komm und mach dein Meisterstück“. Verbreitet sind die Ringe hauptsächlich im Alpenraum (Deutschland, Österreich, Südtirol und Frankreich), teilweise aber auch in Italien und Spanien.</i></p>		
20	Fantasiekette. Biedermeier. 750er Gelbgold (gepr.). Runde Ösen im Wechsel mit à jour gearbeiteten ovalen und strukturiert gearbeiteten Ösen. Der Federring ist beidseitig abnehmbar. Länge 45 cm.	2.200,-
21	Damenring. 585er Gelbgold (gest.). Amethyst ca. 9.69 ct. Ein runder Amethyst in Zargenfassung, umgeben von einem Kranz aus Roccaillen. Die Ringschultern zieren ebenfalls Roccaillen. Ringgröße 60.	950,-
22	Ohrhänger. Historismus. 585er/750er Gelbgold (gepr.). Zwei Amethyste. Oval mit abgehängten Fransen. In der Mitte mit je einem Amethysten in Krappenfassung, der von floralen Ornamenten gerahmt wird. Mit Lötspuren auf der Rückseite.	425,-
23	Damenring. 585er Gelb-/Weißgold (gest.). Rubin ca. 0.13 ct. Zwei Altschliffdiamanten zusammen ca. 0.12 ct. Ein Rubin, der von zwei Diamanten flankiert wird. Ringgröße 55.	320,-
24	Damenring. Um 1900. 585er Rotgold. (gest.). Rubine insgesamt ca. 0.29 ct. Ein Allianz-Ring mit fünf Rubinen im Verlauf. Ringgröße 55.	275,-
25	Brosche. Historismus. Ein Altschliffdiamant ca. 0.10 ct. Oval mit ornamentaler Verzierung und mittig einem Diamanten. Rückseite mit Medaillonfunktion.	1.100,-
26	Anhängerbrosche. Archäologisch-historischer-Stil. 750er/585er Gelbgold (gepr.). Rubin. Rund, konkav mit filigraner Ornamentik und mittig einem Rubin. Seitlich flankiert von zwei Kugelelementen. Den unteren Abschluss bildet eine abgehängte filigran verzierte Gelbgoldkugel. Die Broschierung ist aus 585er Gold gearbeitet. Vgl. B. Marquardt, Schmuck 1850-1895, S. 237.	1.200,-



14

15



16

17



18



21



22



23



24



19



25



26

Tafel 4

- | | | |
|----|--|---------|
| 27 | Ohrhänger. Historismus. 585er Gelbgold (gepr.). Granate zusammen ca. 1.20 ct. Vier Perlen. Sogenannte Tag- und Nachtohringe. Je ein schnallenartiges, graviertes Element mit einem ovalen Granat à ca. 0.20 ct. Darunter befindet sich jeweils ein abnehmbares, längliches, hohlgearbeitetes Element mit zwei Perlen und einem Granat im Baguetteschliff à ca. 0.40 ct. Passend zu Nr. 29 und 34. | 920,- |
| 28 | Brosche. Porto 1938-1984. 800er Gelbgold (gest.). Sieben Perlen. Türkis. Elf Smaragde, zusammen ca. 0.16 ct. Zwei Rubine, zusammen ca. 0.40 ct. Eine Schleife mit feinen Ziselierungen und einem abgehängten Element aus einem Rubin im Navetteschliff und zehn Smaragden. | 975,- |
| 29 | Collier. Historismus. 585er/333er Gelbgold (gepr.). Zwei Granate, insgesamt ca. 0.60 ct. Zwei Perlen. Mittig ein graviertes Schleifenmotiv mit floraler Ornamentik und abgehängten Elementen. Länge 44 cm. Passend zu Nr. 27 und 34. | 1.350,- |
| 30 | Herrenring. Biedermeier. 585er Gelbgold (gest./gepr.). Mittig eine Kartusche in Form eines Wappens mit den Initialen „KK“. Dieses wird von Roccaillen flankiert. Ringgröße 63. | 285,- |
| 31 | Damenring. Klassizismus. 585er Gelbgold/800er Silber vergoldet. Rubine, insgesamt ca. 0.26 ct. Fünf Diamanten, zusammen ca. 0.03 ct. Ein „Giardinetti-Ring“ besetzt mit drei Rubinen und einer Diamantrose, die bekrönt werden von drei Diamantrosen. Ringgröße 56. Vgl. D. Scarisbrick, Rings, S. 256. | 1.100,- |
| 32 | Herrenring. 585er Gelbgold (gepr.). Mit leerem Monogrammfeld. Ringgröße 70,5. | 350,- |
| 33 | Ohrhänger. Realismus. 835er Silber vergoldet (gepr.). Je ein Ohrgehänge mit Blumenornamenten. Ohrbügel aus 333er Gelbgold. | 195,- |
| 34 | Brosche. Historismus. 585er Gelbgold (gepr.). Zwei Granate, zusammen ca. 1.26 ct. Zwei Perlen. Ein graviertes Schleifenmotiv mit floraler Ornamentik und abgehängten Elementen. Passend zu Nr. 27 und 29. | 1.100,- |
| 35 | Krawattennadel. Wien. 585er Rotgold/800er Silber (gest.). Diamantrosen, zusammen ca. 0.09 ct. Ein tropfenförmiger, durchbrochener, in Silber gearbeiteter Nadelkopf mit 17 Diamanten. | 320,- |
| 36 | Krawattennadel. Jugendstil. 585er Gelbgold (gest.). Ein Altschliffdiamant ca. 0.04 ct. Zwei Diamantrosen, insgesamt ca. 0.02 ct. Ein Rubin ca. 0.03 ct. Ein Saphir ca. 0.03 ct. Nadelkopf in Form eines Blattes, besetzt mit drei Diamanten, einem Rubin und einem Saphir. | 225,- |
| 37 | Damenring. Birmingham, Biedermeier. 625er Gelbgold (gepr.). Handtreue-Ring, Love token. Zwei Hände, die ein Herz halten. Ringgröße 57. | 550,- |
| 38 | Damenring. Biedermeier. 585er Gelbgold/800er Silber (gepr.). Zwei Diamanten, zusammen ca. 0.01 ct. Synthetischer Rubin. Ein zarter, verschnörkelter Ring, mittig mit einem Rubin, der seitlich von je einer Diamantrose gerahmt wird. Ringgröße 57. | 325,- |
| 39 | Damenring. 585er Gelbgold (gepr.). Diamantrosen, insgesamt ca. 0.50 ct. Fünf eingelassene Diamanten, nebeneinander in einer Reihe. Ringgröße 62. | 450,- |
| 40 | Damenring. Biedermeier. 375er Gelbgold (gepr.). Ein antiker Daisy-Ring besetzt mit vier Perlen, vier Smaragden und einem zentralen Rubin. Ringgröße 47. Vgl. Poynder, Price Guide, S. 128. | 420,- |
| 41 | Damenring. Viktorianisch. 585er Gelbgold (gepr.). Haar. Ein Schlangenring mit eingelassenen Haaren. Ringgröße 54,5. | 420,- |



27



28



29



30



31



32



34



35



36



33



37



38



39



40



41

Tafel 4

Tafel 5

42	Kreuzanhänger. 585er Weißgold (gest.). Teilweise mattiert.	120,-
43	Kreuzanhänger. 750er Weißgold (gepr.). Sechs eingeriebene Brillanten, zusammen ca. 0.07 ct. Mattiert.	220,-
44	Kreuzanhänger. 585er Gelbgold/Weißgold (gepr.). Zentral ein ca. 0.08 ct großer Brillant, gefasst in einer Zarge. Kreuzenden aus Weißgold.	185,-
45	Kreuzanhänger. 585er Gelbgold (gest.). Mit Streifenverzierung.	135,-
46	Kreuzanhänger. 750er Gelbgold (gest.). Ein Brillant ca. 0.01 ct. Mattiert mit dreieckigen, aufgelöteten Elementen.	290,-
47	Damenring. Art Déco. 585er Gelbgold/Weißgold (gest.). Altschliffdiamanten, zusammen ca. 0.22 ct. Farbe H-I, Reinheit VS1-SI1. Ein seitlich à jour gearbeiteter Ringkopf, besetzt mit fünf Diamanten. Ringgröße 55.	420,-
48	Damenring. 585er Gelbgold (gest.). Opal. Zwei Diamanten, insgesamt ca. 0.04 ct. Farbe H, Reinheit SI1. Ein ovaler Opal-Cabochon, der seitlich von je einem Brillanten flankiert wird. Ringgröße 56.	145,-
49	Ohrrings. 585er Weißgold (gest.). Sechs Brillanten, zusammen ca. 0.12 ct. Farbe H-I, Reinheit SI. Südseeperlen. Je eine Südseeperle unter drei dreieckig angeordneten Brillanten.	480,-
50	Damenring. 585er Gelbgold (gest.). Drei Altschliffdiamanten, insgesamt ca. 0.22 ct. Farbe H-I, Reinheit VS. Zwei Smaragde ca. 0.18 ct. Ringgröße 56.	950,-
51	Collier. 585er Gelbgold/800er Silber (gepr.). 35 Diamanten, zusammen ca. 0.13 ct. Perle. Ein Mittelmotiv aus Rocailles mit Diamantenbesatz und mittig einem ovalen ca. 0.60 ct. großen Samaragd.	1.350,-
52	Anhängerbrosche. 375er Gelbgold/800er Silber. Ein ovaler Achat, der von drei Perlchen und Volutenornamenten gerahmt wird. Darunter abgehängt befindet sich eine Perle und ein Achat-Tropfen.	450,-
53	Anhänger. Um 1900. 585er Gelbgold/Metall (gepr.). Kleines Herz-Vorhängeschloss. Öse aus Metall.	285,-
54	Anhänger. England um 1900. 375er Rotgold/Metall. (gest.). Kleines Herz-Vorhängeschloss. „Padlock-Charm“ Signiert „W.K.C.“.	250,-
55	Damenring. Linz 1931-1954. 750er Roségold/800 Silber (gest.). Ein ca. 0.25 ct. Achtkantdiamant. Farbe H-I, Reinheit P2. Smaragde. Blütenförmiger Ringkopf. Ringschultern sind ornamental verziert. Ringgröße 57.	820,-
56	Damenring. Viktorianisch. 585er Rotgold (gest.). Diamanten, insgesamt ca. 0.03 ct. Ein Saphir ca. 0.25 ct., der von zwölf Diamantrosen karmoisiiert wird. Ringgröße 53.	280,-



57

57	Damenring. 750er Gelbgold (gest.). Sieben Saphire, insgesamt ca. 0.77 ct. Sieben Diamantrosen, insgesamt ca. 0.42 ct. Email. Ein sogenannter König Ludwig Ring mit Monogramm „LB“ auf blauem Email. Massive Ringschiene mit zwei Putti. Ringgröße 53.	2.150,-
58	Medaillon. Um 1900. 375er Rotgold/Doublé (gepr.). Rechteckig auf der einen Seite mit einem Onyx-Intaglio und auf der anderen Seite mit einem Heliotrop.	650,-
59	Damenring. Jugendstil. Doublé. Roter Glasstein und zwei Perlen. Ringschiene teilweise mit Abplatzungen.	110,-
60	Anhänger. 585er Gelbgold (gest.). Barockperle.	110,-
61	Damenring. Viktorianisch. Doublé. (gepr.). Vier Perlchen. Zwei Opale. Ringgröße 63.	175,-



42

43

46

47

48

44

45

49

50

51

53

52

54

55

60

56

59

57

58

61

Tafel 5

Tafel 6

- | | | |
|----|--|---------|
| 62 | Petschaft/Anhänger. 750er Gelbgold (gepr.). Heliotrop. Ein Adler auf einem Ast über einem Siegel. | 1.100,- |
| 63 | Anhänger. Viktorianisch. 585er Rotgold (gest.). 17 Diamantrosen, zusammen ca. 0.31 ct. Eine Rosette mit Diamantenbesatz. Die Diamanten werden von blütenartigen Chatons gefasst. Öse mit Scharnier zum Einklappen. Reste von einer ehemaligen Broschierung sind rudimentär erhalten. | 675,- |
| 64 | Collier. Jugendstil. 585er Rotgold (gepr.). 31 Altschliffdiamanten, insgesamt ca. 1.24 ct. Farbe H-J, Reinheit VS1-SI2. Florale, abgehängte Elemente mit Diamantenbesatz zwischen einer Ankerkette. Länge 38 cm. | 2.300,- |
| 65 | Anhänger. Viktorianisch. 750er Gelbgold. Perlchen. Eine Taube mit einem Herz im Schnabel. Symbol für Liebe, Frieden und Treue. | 650,- |
| 66 | Damenring. Um 1910. 585er Rotgold (gest.). Ein Altschliffdiamant ca. 0.33 ct. Farbe I-J, Reinheit P1. Ein Solitärtring mit Krönchen-Chaton. Ringgröße 54,5. | 420,- |
| 67 | Damenring. 1930er Jahre. 585er Gelbgold (gest.). Ein Solitärtring mit einem ca. 0.30 ct Altschliffdiamanten in einer Zargenfassung mit Schattenfuge. In Weißgold gefasst und Gelbgold verbödet. Farbe J, Reinheit VS1. Ringgröße 55. | 580,- |
| 68 | Herrenring. Jugendstil. 375er Roségold (gepr.). Ein Altschliffdiamant ca. 0.66 ct. Farbe S-Z, Reinheit P1. Zwei Altschliffdiamanten, zusammen ca. 0.64 ct. Farbe S-Z, Reinheit Si2/P1. Der Ring wurde plastisch in Form zweier Elefanten ausgearbeitet, deren Köpfe mit drei Altschliffdiamanten besetzt sind. Ringgröße 61. | 1.350,- |
| | <i>Der Elefant ist ein Sinnbild für Kraft, Weisheit, Treue und Gesundheit. Er soll zudem Glück und Wohlstand bringen. Seine Kraft und Stärke behütet jene, die dem Elefanten nahe stehen bzw. diesen als Glücksbringer in Form eines Schmuckstückes mit sich führen.</i> | |
| 69 | Brosche. Um 1900. 585er Gelbgold (gepr.). Eine Diamantrose ca. 0.15 ct. 49 Diamantrosen, insgesamt ca. 0.40 ct. Email. Eine durchbrochen gearbeitete Brosche, bestehend aus Schweif- und Bänderornamenten mit fünf abgehängten Pendeln. Verziert mit schwarzem Email. Broschierung ist moderner. | 2.200,- |
| 70 | Damenring. 585er Gelbgold/800er Silber (gepr.). Ein Saphir ca. 1.20 ct. 32 Diamanten zusammen ca. 0.64 ct. Ein ovaler Saphir in roségoldener Zargenfassung, der von Diamanten, die ebenso in Zargenfassungen gefasst wurden, gerahmt werden. Die Ringschultern sind gespalten und zusätzlich mit Diamanten besetzt. Ringgröße 58. | 1.250,- |
| 71 | Damenring. 585er Rotgold/900er Platin (gepr.). Diamanten, insgesamt ca. 1 ct. Eine Akoyaperle, die von zwei Altschliffdiamanten à ca. 0.50 ct. flankiert wird. Die Ringschultern sind mit sechs Diamanten (zusammen ca. 0.07 ct.) besetzt. Ringgröße 57. | 1.750,- |
| 72 | Anhänger. Doublé. (gepr.). Eine Rosette besetzt mit 32 Perlchen und einem Granat. | 310,- |
| 73 | Damenring. Jugendstil. 585er Gelbgold/800er Silber (gest./gepr.). Altschliffdiamanten, zusammen ca. 0.24 ct. Ein Saphir ca. 0.70 ct. in einem Daisy-Ring, der von zwölf in Silber gefassten Diamanten karmoisiert wird. Ringgröße 59. | 680,- |
| 74 | Collier. Um 1885-1900. 750er Gelbgold. Sechs Perlen. Zwei Diamantrosen insgesamt ca. 0.03 ct. Eine bezaubernde Blumen-Girlandenkette aus verschlungenen Blättern und Siegeskränzen. | 3.200,- |



62



63



65



66



67



68



69



70



71



73



72



74

Tafel 7

- | | | |
|----|---|---------|
| 75 | Anhänger. 585er Gelbgold/333er Gelbgold (gest.). Aquamarin ca. 0.06 ct. Tropfenförmig durchbrochen mit filigraner Verzierung. Öse aus 333er Gold. | 170,- |
| 76 | Anhänger. Viktorianisch. 333er Gelbgold (gest.). Synthetischer Rubin ca. 0.03 ct. Perlchen. Das Herz besteht aus zwei unterschiedlich großen Herzen, welche durch ein filigranes Muster aus Gold miteinander verbunden sind. In deren Mitte ist ein synthetischer Rubin gesetzt. Daran ist eine kleine Süßwasserperle frei schwingend befestigt. | 180,- |
| 77 | Collier. Jugendstil. 585er Gelbgold (gest.). Rubin ca. 0.22 ct. Fünf Diamantrosen, zusammen ca. 0.025 ct. Drei Perlchen. Eine Ankerkette mit fünf abgehängten, dünneren Ankerketten, die bogenförmig fallen. Mittig befindet sich ein typisch durchbrochener, geschweiffter Jugendstil-Anhänger mit floralen Elementen. Länge 42 cm. | 1.950,- |
| 78 | Anhänger mit Kette. 585er/333er Rotgold/800er Silber (gepr.). Turmaline. Süßwasserperlen. Unter einem tropfenförmigen Turmalin ca. 0.30 ct. ist eine Brosche aus Silber abgehängt. Das Zentrum bildet ein Gelbgold-Strauch mit Perlen, die sich um einen ca. 1.75 ct. großen Turmalin schmiegen. An einer goldenen Öse abgehängt bildet eine Blüte aus Silber mit einem ca. 1.07 ct. Turmalin im Brillantschliff den Abschluss. An einer Ankerkette aus 333er Rotgold. Länge 50 cm. | 2.750,- |
| 79 | Damenring. Rudolf Niklasch, Wien. Jugendstil. 585er Gelbgold (gest.). Diamanten, insgesamt ca. 0.64 ct. Farbe H-I, Reinheit SI1-P1. Ein seitlich floral gearbeiteter Ringkopf, ausgefasst mit fünf Altschliffdiamanten. Ringgröße 52. | 850,- |
| 80 | Damenring. Rudolf Niklasch, Wien, Jugendstil. 585er Gelbgold (gest.). Rubine, insgesamt ca. 0.35 ct. Altschliffdiamanten, zusammen ca. 0.28 ct. Farbe H-I, Reinheit VS-SI. Zehn Diamantrosen, insgesamt ca. 0.01 ct. Ein seitlich floral gearbeiteter Ringkopf. Ausgefasset mit drei Rubinen und zwei Altschliffdiamanten, die sich im Wechsel befinden. Dazwischen wurden kleine Diamanten gesetzt. Ringgröße 52. | 625,- |
| 81 | Damenring. Österreich-Ungarn, Prag. Jugendstil. 580er Gelbgold/800er Silber (gest.). Zwei Altschliffdiamanten, zusammen ca. 0.54 ct. Ein Altschliffdiamant ca. 0.14 ct. Farbe I-J, Reinheit SI1-P1. Ein länglicher Ringkopf mit Elementen, die an Palmenten erinnern, die mit zwölf Diamanten besetzt sind. Mittig untereinander mit einer Schattenfuge versehen, befinden sich drei Altschliffdiamanten in Millégriffe verzierten Zargenfassungen. Die Ringschultern sind je mit einem Diamanten besetzt. Ringgröße 55. | 1.250,- |
| 82 | Anhänger. Jugendstil. 750er Gelbgold/Weißgold (gest.). Email, zehn Perlchen. Ein Rubin ca. 0.09 ct. 45 Diamantrosen 0.10 ct. Zwei sich überkreuzende Weinranken mit transluzidem Email und Diamanten auf den Blättern bilden den Rahmen für eine Weinrebe aus Perlen. Nach unten vermittelt ein kleiner Rubin zwischen den Blättern zu einer angehängten Perle unter einem Diamanten. | 3.750,- |
| 83 | Krawattennadel. Jugendstil. 585er Gelbgold (gepr.). Nadelkopf in Form eines dreiblättrigen Kleeblattes. Besetzt mit drei Perlen, einer ca. 0.05 ct. Diamantrose und einem Rubin. | 375,- |
| 84 | Brosche. Riker Bros., Newark, New Jersey. Jugendstil. 585er Gelbgold (gest.). Ein ca. 0.05 ct. Altschliffdiamant. Eine runde Kartusche mit buntem Fensteremail und gelbgoldenen geschweiften Akkantasblättern, aus dem sich ein Engel über einen Diamanten erhebt. | 2.850,- |
| 85 | Damenring. 585er Gelbgold/Weißgold (gest.). Ein ca. 0.08 ct. Altschliffdiamant in quadratischer Fassung. Ringgröße 54. | 195,- |
| 86 | Damenring. Birmingham, Jugendstil. 585er Rotgold. Perlchen, Saphire. Je ein Perlchen in Zargenfassung, dazwischen diagonal angeordnet drei Saphir-Carrées. Ringgröße 51. | 245,- |
| 87 | Stabbrosche. Frankreich, Jugendstil. 585er Gelbgold (gest.). Ein Altschliffdiamant ca. 0.30 ct. Farbe H, Reinheit VS2. Saphir. Rubin. Mittig ein geschwungenes Rankenmotiv. Signiert „O.L.“. | 740,- |
| 88 | Ohrstecker. Jugendstil. 750er Gelbgold (gest.). Email. 16 Perlen. Je eine geschwungene Blumenranke mit einer Blüte aus Perlchen. Mit modernen Rücksteckern. | 2.450,- |
| 89 | Damenring. Birmingham, Viktorianisch. 750er Gelbgold (gest.). Ein Bandring mit zwei Altschliffdiamanten, je ca. 0.035ct., die einen ca. 0.25 ct. Saphir in sternentartiger Fassung flankieren. Ringgröße 53. | 480,- |
| 90 | Damenring. Jugendstil. 585er Gelbgold (gest.). Ein Altschliffdiamant ca. 0.05 ct. Ein Rubin ca. 0.05 ct. Schlangenring. Ringgröße 61. | 450,- |



75

76

77

78

83

79

80

81

82

84

85

86

87

88

89

90

Tafel 8

- | | | |
|-----|--|---------|
| 91 | Ohrhänger. Um 1910. 585er Gelbgold (gest.). Zwei Brillanten, insgesamt ca. 0.10 ct. Vier Diamantrosen, zusammen ca. 0.01 ct. Je eine Brisur mit einem Diamanten in rauten-förmiger Fassung und darunter ein Pendel mit einem Diamanten in Zargenfassung. | 420,- |
| 92 | Damenring. 750er Weißgold (gepr.). Ein Altschliffdiamant ca. 0.50 ct. Farbe H, Reinheit VS2. Eine filigran à jour gearbeitete Ringschiene mit floralen Gravuren und Millégriffeverzierung. Besetzt mit einem Altschliffdiamanten in quadratischer Fassung, der von insgesamt zwei Diamanten, zusammen 0.04 ct., flankiert wird. Ringgröße 52. | 1.700,- |
| 93 | Damenring. 585er Weißgold (gepr.). Ein Saphir im Navetteschliff ca. 0.56 ct. 24 Diamantrosen, zusammen ca. 0.06 ct. Marquise-Ring. Ringgröße 56. | 650,- |
| 94 | Ohrstecker. Art Déco. 750er Weißgold/Gelbgold (gepr.). Diamantrosen, zusammen ca. 0.06 ct. Zwei Perlen. Je eine Diamantrose in einer Raute gefasst, daran abgehängt ein mit Diamanten besetztes Dreieck, dessen Abschluß eine Perle ist. Rückstecker aus 750 Gelbgold. | 575,- |
| 95 | Damenring. Art Déco. 585er Gelbgold/800er Silber (gepr.). Altschliffdiamanten, zusammen ca. 0.06 ct. Ein Diamant ca. 0.38 ct. Farbe H-I, Reinheit P1. Navetteförmiger Ringkopf mit Diamantenbesatz aus Silber. Gelbgold verbödet mit mittig einem Altschliffdiamanten à ca. 0.38 ct., der von einer Schattenfuge umgeben wird. Ringgröße 57. | 680,- |
| 96 | Brosche. Art Déco. 800er Platin (gepr.). Altschliffdiamanten, insgesamt ca. 4.46 ct., Farbe H, Reinheit SII. Eine Art Déco Schleife besetzt mit Diamanten. Die Schleife ist mit Millégriffe-Einrahmungen gearbeitet und an den Enden hängen pro Seite drei in Navetteform gefasste kleine Diamanten. | 7.650,- |
| 97 | Damenring. Um 1915. 585er Gelbgold/Weißgold (gest.). Altschliffdiamanten, zusammen ca. 0.16 ct. Ein runder, durchbrochener Ringkopf mit Palmettenornamentik und Millégriffe-Verzierung, besetzt mit insgesamt acht Altschliffdiamanten und einer Perle. Ringgröße 53. | 780,- |
| 98 | Collier. Art Déco. 900er Platin/585er Gelbgold (gest.). Ein Brillant ca. 0.12 ct. Farbe H, Reinheit P2. Diamantrosen, insgesamt ca. 0.01 ct. Ein floral verziertes Negligé-Collier mit Millégriffeverzierung und Diamantenbesatz. Länge 45 cm. | 950,- |
| 99 | Damenring. Art Déco. 750er Gelb-/Weiß-/Rotgold (gest.). Rubine, zusammen ca. 0.45 ct. Diamantrosen, zusammen ca. 0.12 ct. Ein rechteckiger Ringkopf mit Diamantenbesatz (insgesamt 44 à ca. 0.0025ct.), der von halbmondförmigen Elementen gerahmt wird. Mittig befinden sich untereinander drei Rubin-Baguette. Die Ringschultern zieren insgesamt vier Diamanten. Ringgröße 56. | 1.200,- |
| 100 | Collier. Art Déco. 585er Gelbgold/900er Platin/750er Weißgold (gest.). Ein Altschliffdiamant ca. 0.60 ct. Farbe G, Reinheit VVS2-VS1. Diamantrosen ca. 0.02 ct. Ein Altschliffdiamant ca. 0.03 ct. Eine Negligé-Kette mit Diamantenbesatz in Millégriffe-Verzierung. An einer Rundankerkette aus 750er Weißgold. Ringgröße 47,5. | 1.850,- |
| 101 | Damenring. Art Déco. 750er Weißgold (gepr.). Ein Altschliffdiamant ca. 0.04 ct. Diamantrosen ca. 0.01 ct. Saphire ca. 0.02 ct. Schildförmiger Ringkopf besetzt mit vier Diamantrosen und zwei geschwungen geschliffenen Saphir-Dreiecken. Im Zentrum befindet sich ein quadratisch gefasster Altschliffdiamant. Ringgröße 55. | 350,- |
| 102 | Brosche. Art Déco. 585er Weißgold/750er Weißgold (gest./gepr.). Ein Altschliffdiamant ca. 0.10 ct. Farbe H-I, Reinheit VS. Diamantrosen, zusammen ca. 0.04 ct. Saphire. Eine Schleife. Broschierung aus 750er Gold. | 1.100,- |
| 103 | Brosche. Art Déco. 750er Gelbgold/Platin (gest.). Zwei Brillanten, insgesamt ca. 0.30 ct. Farbe J, Reinheit SI. Saphir-Carrée. | 675,- |
| 104 | Damenring. Art Déco. 900er Platin (gepr.). Diamanten, zusammen ca. 0.60 ct. Ovaler Ringkopf mit Schattenfugen und Millégriffeverzierung. Besetzt mit insgesamt zwölf Altschliffdiamanten à ca. 0.01ct. und mittig vier Altschliffdiamanten (0.08/0.16/0.16/0.08ct.) in Zargenfassungen untereinander. Farbe H-I, Reinheit VS1-SII. Ringgröße 50. | 1.350,- |
| 105 | Brosche. Art Déco. 900er Platin/585er Gelbgold (gest./gepr.). Diamant ca. 0.31 ct. Farbe H, Reinheit P2. Diamantrosen, zusammen ca. 0.01ct. Rechteckig à jour gearbeitet mit floralen Ornamenten und Millégriffeverzierung. Mittig mit einem ca. 0.31 ct Altschliffdiamanten, der von insgesamt sechs Diamantrosen flankiert wird. | 1.400,- |



91



92



94



93



95



97



96



98



100



99



101



104



103



102



105

Tafel 9

- | | | |
|---|--|----------|
| 106 | Damenring. 585er Weißgold (gest.). Turmalin ca. 0.20 ct. Zwei Brillanten, insgesamt ca. 0.14 ct. Acht Diamantrosen, zusammen ca. 0.06 ct. Ein rechteckiger Ringkopf, der seitlich à jour gearbeitet worden ist. Mittig befindet sich ein Turmalin, der von insgesamt zehn Diamanten flankiert wird. Ringgröße 56. | 525,- |
| 107 | Ohrstecker. Art Déco. 750er Weißgold (gepr.). Je in einem Blüten-Chaton abgehängt eine Aquamarin-Pampel. | 475,- |
| 108 | Damenring. Art Déco. 585er Gelbgold/Weißgold (gest.). Vier Altschliffdiamanten, insgesamt ca. 0.60 ct. Farbe I-J, Reinheit VS2-SI1. Acht Achtkantdiamanten, zusammen ca. 0.08 ct. Ringgröße 58. | 940,- |
| 109 | Collier. Art Déco. 585er Gelb-/Weißgold/900er Platin (gest./gepr.). Ein Brillant ca. 0.27 ct. Farbe H, Reinheit SI2. Zwölf Diamantrosen, zusammen ca. 0.024 ct. Ein Negligé-Collier, rautenförmig à jour gearbeitet mit Palmettenoramenten. An einer Panzerkette. Länge 45 cm. | 2.750,- |
| 110 | Stabbrosche. Art Déco. 585er Gelbgold/900er Platin (gest.). Altschliffe, zusammen ca. 0.28 ct. Farbe H-I, Reinheit VS1-SI1. Sechs Diamantrosen, zusammen ca. 0.015 ct. Mittig mit einer durchbrochenen, geschwungenen Navetteform, besetzt mit drei Diamanten, gefasst in einer Millégriffe verzierten Zargenfassung. | 475,- |
| 111 | Stabbrosche. 750er Gelbgold (gepr.). Acht Diamantrosen, insgesamt ca. 0.08 ct. Acht Saphir-Carrées. Orientperle . | 420,- |
| 112 | Damenring. Art Déco. 585er Gelbgold/Weißgold (gest.). Zehn Brillanten, zusammen ca. 0.84 ct. Farbe H-I, Reinheit VS. Ein Daisy-Ring, Millégriffe verziert mit einem ca. 0.86 ct. Saphir im Zentrum. Ringgröße 60. | 1.650,- |
| 113 | Brosche. Art Déco. 585er Gelb-/Weißgold (gest.). Zickzackform mit insgesamt 21 Diamantrosen (ca. 0.17 ct.) im Verlauf, an deren Spitze sich ein ca. 0.30 ct. Altschliffdiamant befindet. Farbe H, Reinheit P1. Signiert. | 975,- |
| 114 | Stabbrosche. 585er Gelbgold/900er Platin (gepr.). 32 Diamantrosen, insgesamt ca. 0.08 ct. Mittig ein Saphir in einer Rosette. | 575,- |
| 115 | Damenring. 1950er/1960er Jahre. 585er Weißgold (gest.). Brillanten, zusammen ca. 0.70 ct. Farbe G-H, Reinheit VVS2-VS1. Achtkantdiamanten, zusammen ca. 0.54 ct. Ein ovaler Ringkopf mit Diamantenbesatz und mittig zwei Diamanten à 0.35 ct. Die Ringschultern sind blätterartig gefächert und mit insgesamt vier Achtkantdiamanten besetzt. | 1.950,- |
| 116 | Damenring. Art Déco. 900er Platin. (gepr.). Altschliffdiamant ca. 2.18 ct. Farbe J-K, Reinheit VS2. Onyx. Ein Diamant in Zargenfassung, der von 20 Onyxen karmoisiert wird. Ringgröße 49. | 14.800,- |
| 117 | Damenring. Art Déco. 585er Weißgold (gepr.). Drei Altschliffdiamanten, insgesamt ca. 0.77 ct. Farbe H-I, Reinheit VVS2-VS1. Klassischer Dinner Ring im „Charm der Roaring Twenties“. Millégriffe verziert mit drei Altschliffdiamanten untereinander in einer Zargenfassung. Sie werden gerahmt von einer feinen Schattenfuge und insgesamt 30 Diamanten (zusammen ca. 0.48 ct), die den Ringkopf zusätzlich zum Funkeln bringen. Ringgröße 54. | 2.950,- |
| <i>Die „Roaring Twenties“ werden als eine Zeit des wirtschaftlichen Aufschwunges, des kulturellen Wandels, des Wohlstands und der sozialen Freiheit wahrgenommen. In Deutschland wird diese Zeit der 1920er Jahre daher oft auch als die „Goldenen Zwanziger“ bezeichnet. Betört von den neuen Einflüssen und dem Glanz der Ära erschufen Juweliere und Goldschmiede den Art-Déco-Stil, eine Verschmelzung von klassischer, zeitloser Schönheit und moderner Raffinesse. So verkörpern die Schmuckstücke in voller Pracht und lautstark die lebendige und dynamische Natur dieser Epoche, die von einer Flut neuer Ideen, Musik, Mode und Lebensstilen geprägt war.</i> | | |
| 118 | Damenring. Art Déco. 585er Gelbgold/800er Silber (gepr.). Diamanten, zusammen ca. 0.28 ct. Farbe H, Reinheit P1. Typischer achteckiger Schildring, Gelbgold verbödet mit Diamantenbesatz (insgesamt ca. 0.12 ct.) und mittig einem größeren ca. 0.16 ct. Altschliffdiamanten in Zargenfassung. Ringgröße 56. | 450,- |
| 119 | Brosche. Art Déco. Schwarzes Email. Ein Altschliffdiamant ca. 0.04 ct. Zwölf Diamantrosen, zusammen ca. 0.12 ct. Rechteckig minimalistisch. | 725,- |
| 120 | Armband. Tschechoslowakei. Art Déco. 585er Gelb-/Weißgold (gest.). 16 Altschliffdiamanten, zusammen ca. 1.62 ct. in Zargenfassungen mit je einer Schattenfuge. Farbe G-H, Reinheit SI1-P2. Länge 16,8 cm. | 2.450,- |



106



107



108



110



113



111



114



112



115



117



116



118



119



109



120

Tafel 10

- 121 Perlencollier.** 750er Weißgold (gest.). Vier Brillanten, zusammen ca. 0.16 ct. Rotes, schwarzes und weißes Email. Karneol. Ein zweireihige, gemustert geknüpfte Perlenkette mit dreieckigem Verschluss. Mit Entwurfszeichnung. Signiert. 2.850,-

Die alten Völker glaubten daran, dass die Perle ein Verbindungsstück zwischen ihnen und den Göttern darstellte und huldigten ihr als Verschmelzung der natürlichen und göttlichen Welt, als Objekt, das all die Schönheit der Natur verkörperte. Es bedarf keiner menschlichen Hilfe, um die Vollkommenheit einer natürlichen Perle zum Vorschein zu bringen. Jemand, der eine Perle besaß oder trug, hielt die gesammelte Essenz natürlicher Wunder in seinen Händen.

Von den dunklen Tiefen des Meeres geborgen, aus unscheinbar aussehenden Muscheln stammend, gilt die Perle als der erste Edelstein der Menschheit.

Niemand kann mehr nachvollziehen, wann und unter welchen Umständen die Existenz von Perlen entdeckt wurde. Vermutlich wurde sie vor zehntausenden von Jahren erstmals an der Küste des persischen Golfs oder des indischen Ozeans bewusst wahrgenommen.

Aufzeichnungen zeigen, dass Perlen seit ihrer Entdeckung spirituelle Bedeutung und esoterische Kräfte zugeschrieben wurden. Aus diesem Grund finden sie in Mythen, Religion, Folklore und Legenden als Ausdruck besonderer Schönheit und Katalysator überirdischer Fähigkeiten ihre Erwähnung.





121

Tafel 11

- | | | |
|-----|---|---------|
| 122 | Anhänger. 585er Gelbgold (gest.). Email. Ein kleiner, bunter, mit Email verzierter Schmetterling. Signiert „MN“. | 100,- |
| 123 | Ohrstecker. 875er Gelbgold/750er Gelbgold (gepr.). Insgesamt ca. 0.88 ct. Brillanten. Farbe I-J, Reinheit SI2-SI3. Je ein Solitär à ca. 0.44 ct in einer kratz-mattierten Zargenfassung. Rückstecker aus 750er Gelbgold. | 1.650,- |
| 124 | Ohrstecker. 585er Gelbgold/Weißgold (gest./gepr.). Diamanten, zusammen ca. 0.12 ct. Perlen. Je eine Akoya-Perle unter einem ca. 0.06ct. großen Diamanten in Millegriffé verzierter Zargenfassung. | 250,- |
| 125 | Collier. Juwelier Nobile, München 21. Jahrhundert. 750er Gelb-/Weißgold (gepr.). Kautschuk. Insgesamt ca. 0.21 ct. Brillanten. Farbe G, Reinheit VS. Ein Lilien-Anhänger, besetzt mit sieben Diamanten an einem Kautschukband mit beidseitigem Bajonettverschluss. Auf der Rückseite befindet sich zusätzlich eine Öse, damit ist der Anhänger auch an einer anderen Kette tragbar. Länge 40 cm. | 1.500,- |
| 126 | Brosche. Jugendstil. 750er Roségold (gepr.). Opal, Rubine. Zwei Smaragde. Altschliffdiamanten, insgesamt ca. 1.68 ct. Farbe J-K, Reinheit VS1-SI1. Ein Altschliffdiamant ca. 0.36 ct. Farbe J, Reinheit SI1. Ca. 0.008 ct. Diamantrosen. Opal. Rubine. Smaragde. Ein Schmetterling. Broschierung war zum Abschrauben. | 5.200,- |
| 127 | Damenring. 1990er Jahre. 585er Gelbgold (gest.). Ein geschwungener Gelbgold-Ring mit schotenförmigem Ringkopf, ovalem Opal und zwei Süßwasserperlen. Ringgröße 53. | 1.450,- |
| 128 | Brosche. Portugal 1938-1984. 800er Gelbgold (gest./gepr.). Zehn Rubine. Fensteremail. Diamanten, insgesamt ca. 0.36 ct. Ein Schmetterling mit buntem Fensteremail, Diamanten- und Rubinbesatz. Broschierung zum Abschrauben, bewegliche Flügel. Mit kleinen Emailbeschädigungen. | 4.750,- |
| 129 | Brosche. 1940/1950er Jahre. 750er Gelbgold (gest.). Insgesamt ca. 0.03 ct. Smaragde. Diamanten, zusammen ca. 0.025 ct. Zwei Rubin-Cabochons. Eine verstiftete Eidechse auf einem Ast. Die Echse zieren im Verlauf sechs Smaragde und drei Diamantrosen. | 1.450,- |
| 130 | Anhängerbrosche. 585er Weißgold/Gelbgold (gest.). Achtkantdiamanten, insgesamt ca. 0.14 ct. Rubin. Eine Blüte, innen mattiert, besetzt mit zehn Diamanten und einem Rubin-Cabochon in der Mitte. Signiert. | 950,- |
| 131 | Anhänger. 750er Gelbgold (gepr.). Engelshaut-Koralle. Eine geschnitzte Geisha an einer Goldöse. | 350,- |
| 132 | Anhängerbrosche. 585er Gelbgold (gest.). Insgesamt ca. 0.12 ct. Rubine. Saphire, zusammen ca. 0.12 ct. Smaragde, zusammen ca. 0.08 ct. Diamanten, insgesamt ca. 0.06 ct. Ein Schmetterling à jour gearbeitet und besetzt mit in Weißgold gefassten Diamanten. Zusätzlich zieren zwei Saphire, zwei Rubine und zwei Smaragde sowie zwei Achtkantdiamanten, die in Gelbgold-Zargen gefasst wurden, die Flügel. | 575,- |
| 133 | Collier. Angiolio Zagno, Valenza, 1970er Jahre. 750er Gelb-/Weißgold (gest.). Insgesamt ca. 0.54 ct. Achtkante. Eine Rundankerkette mit drei integrierten Bienen, deren Flügel aus Weißgold gearbeitet sind mit Diamantenbesatz. Länge 38,5 cm. | 1.250,- |
| 134 | Anhänger. 750er Gelbgold (gest.). Ein kunstvoll gearbeiteter Frosch mit antik mystischer Ausstrahlung. Durchbrochen mit mattierter Spiralornamentik und zwei abgehängten runden Gelbgold-Blättchen. Zwei Smaragde im Brillant-Schliff, zusammen ca. 0.08 ct., wurden als Augen eingesetzt. Signiert „PC“. | 1.450,- |



123



122

123



124



125



126



128



127



129



130



131



132



133



134

Tafel 12

- | | | |
|-----|---|---------|
| 135 | Ohrhänger. 500er Gelbgold (gepr.). Je ein runder Rodolith in Krappen gefasst. | 250,- |
| 136 | Damenring. 1940er/1950er Jahre. 750er Gelbgold (gest.). Ein Kuppelring mit geometrischen Goldelementen, die floral anmuten. Mittig befindet sich ein ca. 1.38 ct. großer Turmalin. Ringgröße 53. | 870,- |
| 137 | Damenring. 585er Gelbgold (gest.). Ein Brillant ca. 0.005 ct. Opal. Schlangenförmiger Ringkopf mit einem Opal mittig. Signiert „Milo“. Ringgröße 63. | 250,- |
| 138 | Anhänger. 900er Gelbgold (gepr.). Ein filigran gearbeitetes Buch zum Öffnen. In dem Buch befindet sich ein kleiner Koran. | 1.550,- |
| 139 | Anhänger. 750er Gelbgold (gepr.). Ein Dolch zum Herausziehen. | 380,- |
| 140 | Perlenkette. 750er Gelbgold (gepr.). Akoya-Perlen. Perlenkette mit gelbgoldenen, in sich verschobenen Kugelementen. Länge 100 cm. | 5.450,- |
| 141 | Damenring. Griechenland. 750er Gelbgold (gest.). Ein Schlangenring. Ringgröße 52,5. | 820,- |
| 142 | Manschettenknöpfe. 750er Weiß-/Gelbgold (gest.). Wappen von Saudi Arabien. | 1.200,- |
| 143 | Anhänger. 750er Gelbgold/585er Weiß-/Gelbgold (gepr.). Insgesamt ca. 0.20 ct. Brillanten. Griechische Münze des 2. Jh. v. Chr. Eine Tetradrachme mit Patina, auf der Vorderseite der Kopf des Dionisos n. r. Auf der Rückseite der stehende Herakles mit seiner Keule, in einer gelbgoldenen Spiralfassung mit aufgerollten Gelgoldelementen und vier-V-Elementen mit Diamantenbesatz. An einer beweglichen Öse. | 2.650,- |
| 144 | Anhänger. 800er Silber/750er Gelbgold. Bronze. Ein Münzanhänger mit einer griechischen, antiken Münze aus Amisos, Pontos ca. 85-65 v. Chr. Auf der Vorderseite befindet sich der Kopf des Dionysos n. r. Rückseite mit Cista mystica, Pantherfell und Thyrsos. Die Bronzemünze wurde in Silber mit Goldelementen gefasst. | 975,- |
| 145 | Herrenring. 585er Gelbgold (gest.). Siegelring mit dem Wappen des Freistaates Bayern. Innen mit der Aufschrift 7. Mai 1925, dem Gründungstag des Deutschen Museums in München. Ringschultern sind floral verziert. Ringgröße 65. | 1.150,- |
| 146 | Anhängerbrosche. 750er Gelbgold (gest.). Eine Geierfigur, die den antiken Figuren Veraguas ähnelt. | 3.200,- |
| 147 | Krawattennadel. 750er Gelbgold (gest.). Nadelkopf mit einer granulierten Halbkugel. | 350,- |
| 148 | Krawattennadel. 1. Hälfte 20. Jahrhundert. 750er Gelbgold (gest.). Kopf einer antiken, griechischen Theatermaske. | 320,- |





135



139



138



136



137



145



144



140



143



148



142



147



141



142



146



Tafel 13

- 149 Ohrhänger.** 585er Gelbgold/800er Silber (gepr.). Insgesamt ca. 2.24 ct. Rubine. Achtkantdiamanten, zusammen ca. 0.62 ct. Je ein ovaler Rubin in Zargenfassung über einem Diamanten, daran abgehängt ist ein rundes, durchbrochenes Element besetzt mit Diamanten, einem Rubin-Carree und ovalem Rubin in Zargenfassung. Darunter befinden sich je drei Pendel mit insgesamt zwölf Diamanten und sechs Rubin-Carrées. 1.950,-
- 150 Herzanhänger.** 585er Weißgold (gest.). Insgesamt ca. 0.34 ct. Rubine. Verziert mit geometrischen Weißgoldelementen, zwischen denen insgesamt 17 Rubine im Brillantschliff eingesetzt wurden. 520,-
- 151 Collier.** 750er Gelbgold (gest.). Rubine, zusammen ca. 0.48 ct. Ein Brillant ca. 0.17 ct. Farbe H, Reinheit VS1. Mittig ein Brillant, der von insgesamt zwei Rubinen im Trapez-Schliff und sechs Rubinen im Brillant-Schliff flankiert wird. Das Mittelmotiv befindet sich zwischen einer Kobrakette. Länge 42,5 cm. 1.200,-
- 152 Perlenkette.** 585er Weißgold (gest.). Akoyaperlen à 7 mm. Zweireihige mit blumigem Verschluss. Der Verschluss ist mit 16 Diamanten, zusammen ca. 0.64 ct., und neun Rubinen, insgesamt ca. 0.93 ct., besetzt. Länge 41 cm. 1.950,-
- 153 Ohrstecker.** Chr. Vitzthum, München. 750er Gelbgold (gest.). Zwei Brillanten, zusammen ca. 0.14 ct. Zwei Akoya-Perlen (mit leichtem Oberflächenmerkmal). Je eine Perle mit eingelassenen Brillanten in Zargenfassung. 480,-
- 154 Damenring.** 585er Weißgold (gest.). Ein Diadem-Ring mit Akoya-Perle. Ringgröße 53. 275,-
- 155 Kette.** 750er Gelbgold (gest.). Venezianerkette mit Hakenverschluss. Länge 60 cm. 440,-
- 156 Anhänger.** 585er Gelbgold (gest.). 23 Brillanten, zusammen ca. 1.24 ct. Farbe J-K, Reinheit SI2-P1. Rund mit Diamanten in Krappenfassungen ausgefasst. 1.250,-
- 157 Anhänger.** 585er Gelbgold/900er Silber (gepr.). 21 Rubine, zusammen ca. 0.66 ct. Ein Rubin im Tropfenschliff ca. 0.41 ct. Ein ovaler Rubin ca. 0.40 ct. Drei Perlen. 77 Diamanten, zusammen ca. 0.87 ct. Ein opulent geschwungener und geschweiffter Anhänger besetzt mit Rubinen und Achtkantdiamanten. Den Abschluss bilden drei Pendel mit je einer Süßwasserperle. 2.250,-
- 158 Damenring.** 1930er/1940er Jahre. 585er Rotgold/800er Silber (gepr.). Insgesamt ca. 0.58 ct. Rubine. Achtkantdiamanten, zusammen ca. 0.24 ct. Ein quadratischer Ringkopf besetzt mit insgesamt 24 Diamanten und 20 Rubin-Carrées. Mittig, leicht erhöht gefasst befindet sich ein ca. 0.18 ct. großer Rubin. Ringgröße 54. 1.100,-
- 159 Perlenarmband.** 585er Weißgold (gest.). Rubine, zusammen ca. 1.54 ct. Brillanten, zusammen ca. 0.90 ct. Farbe H-I, Reinheit VS1-SI1. Akoya-Perlen. Vierreihig mit drei Kettenschiebern, wovon zwei mit Rubinen besetzt sind (insgesamt sechs), die das Armband unterteilen. Gekrönt wird das Armband durch eine rechteckige Schließe, die mit Diamanten und Rubinen besetzt ist, welche ein florales Muster ergeben. Oben und unten weist die Schließe zwei Sicherheitsachter auf. Länge 18,5 cm. 1.800,-
- 160 Perlenkette.** 585er Weißgold (gest.). Mit doppeltem Kugel-Bajonetteverschluss der mit 12 Rubinen, zusammen ca. 0.54 ct., besetzt ist. Länge 48 cm. 875,-



149



150

151

152



153



154



160



158



155

156



159



157

Tafel 14

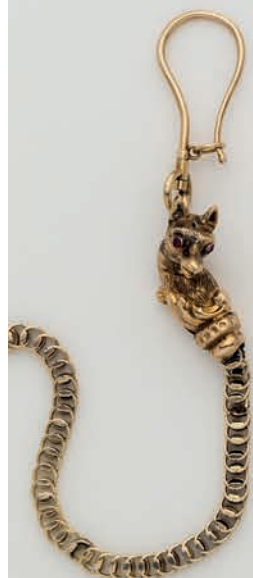
- 161 Steinkette.** 925er Silber vergoldet (gest.). Türkise. Eine Türkiskette im Verlauf, an einer Magnetschließe. Länge 45 cm. 650,-
- 162 Perlen-Türkis-Collier.** Um 1860/1870. 750er Gelbgold (gest.). Türkise. Süßwasserperlen. 24 Diamanten, zusammen ca. 0.12 ct. Elfreihig, immer im Wechsel ein Türkis und ein Perlenstrang. Das Collier wird von vier Kettenschiebern unterteilt. Mittig befindet sich eine ovale Scheibe, die mit einem pavée ausgefassten Vierpass-Muster aus Türkisen und Diamantrosen besetzt ist. Signiert. Das Mittelmotiv erinnert stark an die Meisterwerke von Paul Robin. Einige dieser Medaillons wurden von Henri Vevers in „La Bijouterie Francaise“ abgebildet. Vgl. Poynder, Price Guide, S. 139. Länge 35 cm. 3.250,-
- Die Formensprache des Maßwerks ergibt sich durch die geometrische Aneinanderreihung von Zirkelbögen und -kreisen. Das entstehende Muster ist also in seiner Gänze mit Hilfe eines Zirkels konstruiert. Das Maßwerk findet sich als charakteristisches Stilelement insbesondere in der gotischen Architektur. Es zeichnet sich durch die filigrane Struktur aus, die man vor allem von Kirchenfenstern, beispielsweise in der Kathedrale Notre-Dame aus Paris kennt. Ganz besonders in Gotteshäusern dient es nicht nur als dekoratives Element, sondern hat auch eine wichtige Funktion bei der Lichtführung im Inneren des Kirchenschiffs. Eine besondere Variante des Maßwerks sind die Mehrpässe, die durch ihre komplexen geometrischen Muster und ornamentalen Details beeindrucken. Die Gestaltung der Mehrpässe erfordert ein hohes Maß an Präzision und handwerkliches Können. Interessanterweise beeinflusst die Formensprache der Architektur oft auch die des Schmucks und dient als Inspiration für Entwürfe. So lässt sich die leicht wiedererkennbare gotische Kirchenornamentik auch in diversen Schmuckstücken entdecken, wie in diesem wunderschönen Anhänger Nr. 162, auf dessen Oberseite aufwendig navetteförmige Türkise in einem Vierpassmuster angeordnet wurden. Hier spiegeln sich die Liebe zum Detail und die faszinierende Verbindung zwischen Architektur und Kunsthandwerk ganz besonders wider.*
- 163 Fantasiekette.** 850er Silber vergoldet (gepr.). Kette aus verschiedenen runden, durchbrochenen Blumengliedern. Mit Kastenschloss, auf dem „AHO“ steht. Länge 150 cm. 375,-
- 164 Uhrenkette.** 585er Gelbgold (gepr.). Zwei Rubine. Mit einem Jagdhundkopf. Länge 35 cm. 875,-
- 165 Ohrsteckerclips.** 750er Gelbgold (gest.). Zwei Türkis-Cabochons. Je ein ovaler Türkis in einer Zargenfassung. 1.100,-
- 166 Anhänger.** 750er Gelbgold (gepr.). Türkis-Cabochon. Ein Türkis-Tropfen in Zargenfassung. 265,-
- 167 Damenring.** 585er Gelbgold/800er Silber (gest./gepr.). Diamantrosen, zusammen ca. 0.17 ct. Ein ovaler, durchbrochener Ringkopf besetzt mit sieben Turmalinen in Blumen-Chatons, welche von 32 Diamantrosen gerahmt werden. Die Ringschultern sind ebenfalls mit insgesamt sechs Diamanten besetzt. Ringgröße 53. 725,-



161



162



164



165



166



165



167

Tafel 15

- 168 **Brosche.** 750er Gelbgold (gest.). Zwei Rubine. Ein Fuchs mit beweglichem Kopf. 3.650,-
- 169 **Collier.** 750er Gelbgold. 585er Weiß-/Gelbgold (gest.). 1.30 ct. Brillanten. Farbe G-H, Reinheit VVS1-VS. Kurze, als Band gearbeitete Halskette aus 750er Gelbgold mit Schnepfverschluss und zwei Sicherheits-Achtern. Dazu gehört ein zweiteiliger, diamantenbesetzter Anhänger aus 585er Gold, welcher mithilfe von zwei angelöteten Stiften und einem Sicherheitsachter an der Kette befestigt werden kann. Getragen werden kann das Collier sowohl schlicht als auch mit dem Anhänger. Breite 1,2 cm, Länge 45 cm. 12.500,-
- 170 **Damenring.** 585er Gelbgold (gest.). Acht Rubine, zusammen ca. 0.48 ct. Insgesamt ca. 0.08 ct. Brillanten. Ein Halbmemoire-Ring mit acht Rubin-Carrées in einer Kanalfassung, die ein mit Diamanten besetztes Kreuzband flankieren. Ringgröße 55. 475,-
- 171 **Anhänger.** 585er Gelbgold (gest.). Ein Teddybär mit beweglichen Gliedern. Ihn ziert eine mit zwei Rubinen, zwei Smaragden und zwei Saphiren besetzte Fliege. Als Augen hat er ebenso zwei Saphire. 650,-
- 172 **Damenring.** 750er Gelbgold (gest.). Diamanten im Baguette-Schliff, zusammen ca. 1.44 ct. Farbe I-K, Reinheit VS-SI. Breiter, geschwungener Bandring mit drei Reihen von Diamanten-Baguetten in einer Kanalfassung. Ringgröße 55. 2.950,-
- 173 **Anhänger.** 585er Gelbgold (gepr.). Eine kleine Ente. 80,-
- 174 **Anhänger.** 750er Gelbgold (gest.). Ein kleiner, mit insgesamt ca. 0.10 ct Brillanten besetzter Frosch. 380,-
- 175 **Anhänger.** 585er Gelbgold (gest.). Achtkantdiamant ca. 0.005 ct. Eine Robbe, die einen ca. 0.06 ct. Rubin balanciert, der sich auf der Öse befindet. 165,-
- 176 **Damenring.** 750er Gelbgold (gest.). Ein Bandring mit sieben Saphir-Carrées in einer Kanalfassung. Ringgröße 54. 950,-
- 177 **Anhänger.** 750er Gelbgold (gest.). Insgesamt ca. 0.42 ct. Brillanten. Ein Hochrad mit beweglichen Rädern. 510,-
- 178 **Damenring.** Pomellato. 750er Gelb-/Weißgold. 18 Brillanten, zusammen ca. 0.24 ct. Farbe H-I, Reinheit VS. Ein Kettenring mit diamantenbesetzten Weißgoldgliedern. Ringgröße 58,5. 2.250,-





168



170



169



176



171

173



174



177



172

175



178

Tafel 16

179	Creolen. 585er Gelbgold (gest.). Hohl gearbeitet mit geschwungener Rillenverzierung.	230,-
180	Armband. 585er/333er Gelbgold (gepr.). Gerillte, navetteförmige Ösen zwischen Gliedern, jeweils verbunden durch eine runde und eine quadratische Öse. Karabinerverschluss aus 333er Gold. Länge 19 cm.	450,-
181	Kette. 585er Gelbgold (gest.). Schlangenglieder mit Ankerverschluss. Länge 50 cm.	350,-
182	Anhänger. 585er Gelbgold. Ein ovaler Citrin in Zargenfassung, der Unterbau wurde à jour gearbeitet. Signiert „HR“.	385,-
183	Damenring. 750er Gelbgold (gest.). Ein Citrin im Smaragd-Schliff, gefasst in vier Krappen. Ringgröße 55.	525,-
184	Anhänger. 1930er/1940er Jahre. 585er Gelbgold (gest.). Aquamarin ca. 6.59 ct. Achtkantdiamant ca. 0.01 ct. Ein Aquamarin in Zargenfassung, der von trapezförmigen Gelboldelementen umrahmt wird. Abgerundet wird der Anhänger durch ein weißgoldenes Element mit einem Diamanten, der den Aquamarin noch mehr in Szene setzt und zum Funkeln bringt.	575,-
185	Ankerkette. 750er Gelbgold (gest.). Rundankerkette mit Federring. Länge 41 cm.	595,-
186	Damenring. 1940er/1950er Jahre. 585er Gelbgold (gest.). Brillanten, zusammen ca. 0.64 ct. Farbe H-I, Reinheit VS1-SI1. Schnallenartiger Ringkopf mit Diamantenbesatz. Ringgröße 60.	1.150,-
187	Damenring. 585er Gelbgold (gest.). Abstrakter 585er Gelbgoldring im Bauhausstil mit einem 7.37 ct. Aquamarin. Ringgröße 51.	870,-
188	Anhänger mit Kette. 585er Gelbgold (gest.). Aquamarin ca. 8.23 ct. Ein abstrakter, minimalistischer Anhänger im Bauhausstil, mit einem 8.23 ct. Aquamarin an einer 68 cm langen Venezianerkette. Signiert mit „EB“.	1.950,-
189	Armband. 750er Gelb-/Weißgold (gest.). Vier Brillanten, zusammen ca. 0.82 ct. Farbe H-I, Reinheit VS1-SI1. Ein Brillant (Mittelstein) ca. 0.50 ct. Farbe H, Reinheit VS. Eine Panzerkette mit fünf Diamanten in Weißgold-Zargen gefasst. Länge 18,5 cm.	3.600,-
190	Damenring. 585er Gelbgold (gest.). Bandring mit einem ca. 0.87 ct. Altschliffdiamanten. Farbe H, Reinheit P1. Ringgröße 54.	1.750,-
191	Ohrstecker. 585er Gelbgold (gest./gepr.). Sechs Brillanten, insgesamt ca. 0.22 ct. Halbreolen mit je einem Diamanten in einer Weißgold-Zarge, darunter befinden sich zwei eingeriebene Diamanten.	475,-



179



180



181

182



183



184



186



188



187



189



190



191



Tafel 17

- | | | |
|------------|---|---------|
| 192 | Kreuzanhänger. 585er Weißgold (gest.). Kleines Kreuz besetzt mit elf Smaragden. | 150,- |
| 193 | Damenring. Acredo, Pforzheim. 950er Platin (gest.). Ein ca. 0.50 ct. Diamant im Princess-Cut. Farbe G, Reinheit VS2. Mit GIA-Gutachten. 20 Brillanten, zusammen ca. 0.20 ct. Farbe G-H, Reinheit VS. Ein erhöht gefasster Princess-Diamant in einer Krappenfassung, der von je zehn Diamanten à 0.01 ct auf den Ringschultern flankiert wird. Mit Originaletui. Ringgröße 49. | 2.750,- |
| 194 | Damenring. 750er Weißgold. Zehn Brillanten, zusammen ca. 0.70 ct. Farbe G-I, Reinheit VS1-SI1. Ein Chrysopras-Cabochon in zehn Krappen gefasst, der pro Seite von je fünf Brillanten im Verlauf flankiert wird. Ringgröße 56. | 2.100,- |
| 195 | Ohrsteckerclips. 750er Weißgold (gest.). Chrysoprase. Je ein Cabochon in Zargenfassung auf einer mattierten ovalen Scheibe. | 1.450,- |
| 196 | Perlenkette. 585er Weißgold (gest.). Zwölf Smaragde, zusammen ca. 0.60 ct. Ein ca. 0.12 ct. Brillant. Vier Achtkantdiamanten, insgesamt ca. 0.09 ct. Eine elegante, dreireihige Kette mit einem Blütenverschluss, der mit Diamanten, Perlen und Smaragden besetzt ist. Die Schließe hat zusätzlich zwei Sicherheitsachter. | 1.750,- |
| 197 | Damenring. 585er Weißgold rhodiniert (gest.). Diamanten, zusammen ca. 0.29 ct. Ein Weißgoldring mit 42 Achtkantdiamanten im Verschnitt gefasst. Ringgröße 54. | 685,- |
| 198 | Damenring. 750er Weißgold (gest.). Insgesamt ca. 1.43 ct. Brillanten. Farbe H-I, Reinheit VS1-SI1. Südseeperle. Ein geschwungener, diamantenbesetzter Ringkopf unter einer Perle. Ringgröße 57. | 2.950,- |
| 199 | Damenring. 585er Weißgold rhodiniert (gest.). Ein Weißgoldring mit zwölf Brillanten (insgesamt ca. 0.60 ct.), die sich zwischen ausgearbeiteten Blättern in Zargenfassungen befinden. Ringgröße 50. | 950,- |
| 200 | Damenring. 585er Weißgold (gepr.). Insgesamt ca. 0.84 ct. Brillanten. Farbe H-I, Reinheit VS-SI1. Ein runder Ringkopf in Blütenform mit Diamantenbesatz und mittig einem ca. 0.38 ct. Smaragd (mit kleinem Chip). Gespaltene Ringschiene. Ringgröße 60. | 1.650,- |
| 201 | Anhängerbrosche. 585er Weißgold rhodiniert. (gest.). 0.35 ct. Diamanten. Perlen. Barockperlen. Eine kleine Brosche bestehend aus sechs Barockperlen, dreizehn kleinen Perlen mit dunklem Lüster und sieben Brillanten. An die Brosche kann, durch die hinten angebrachte Nittelmanik, eine Kette hinzugefügt und somit als Anhänger getragen werden. | 450,- |
| 202 | Perlenarmband. 585er Weißgold (gepr.). Insgesamt ca. 0.96 ct. Smaragde. Brillanten, zusammen ca. 0.26 ct. Achtkantdiamanten, zusammen ca. 0.08 ct. Akoya-Perlen. Vierreihig mit drei Kettenschiebern, wovon zwei mit Smaragden besetzt sind (insgesamt sechs), die das Armband unterteilen. Gekrönt wird das Armband durch eine blütenartige Schließe, die mit Diamanten, Smaragden und Perlen besetzt ist. Oben und unten weist die Schließe zwei Sicherheitsachter auf. Länge 18,5 cm. | 1.850,- |
| 203 | Damenring. 585er Weißgold rhodiniert (gest.). Achtkantdiamanten, zusammen ca. 0.10 ct. Tahitiperle. Eine Tahiti-Perle (10 mm) umgeben von einem Lorbeerkranz mit Diamantenbesatz. Signiert „IK“. Ringgröße 64. | 675,- |
| 204 | Ohrstecker. 750er Weißgold (gepr.). Zwei Diamanten, zusammen ca. 0.26 ct. Farbe F-G, Reinheit VS. Zwei Südseeperlen. Je eine Südseeperle unter einem Diamanten im Princess-Schliff. | 1.850,- |
| 205 | Ohrstecker. 750er Weißgold rhodiniert (gepr.). 40 Achtkantdiamanten, zusammen ca. 1 ct. Sechs Brillanten, insgesamt ca. 0.59 ct. Zwei Barockperlen. An drei Zargenfassungen mit Brillanten hängen tropfenförmige Barockperlen umrahmt von je 20 Achtkantdiamanten. | 3.450,- |



192



193



197



198



199



203



204



194

195



196



200



201



202



205



Tafel 18

206	Ohrstecker. 585er Weißgold (gepr.). Brillant ca. 0.66 ct. Brillant ca. 0.64 ct. Farbe F-G, Reinheit SI1. Je ein Solitär in einem blumigem Chaton.	3.500,-
207	Collier. 750er Weißgold (gest.). Insgesamt ca. 7.38 ct. Saphire. Brillanten, zusammen ca. 2.76 ct. Farbe H-I, Reinheit SI1-P1. Ein Schleifenmotiv besetzt mit 24 Ceylon-Saphiren und 116 Diamanten im Wechsel, mit drei abgehängten Fransen. An einer Schlangenkette. Signiert. Länge 49,5 cm.	9.800,-
208	Kette. 585er Weißgold rhodiniert. (gest.). Flachpanzerkette. Länge 55 cm.	780,-
209	Anhänger. 750er Weißgold (gest.). Saphir ca. 1.10 ct. Diamanten, zusammen ca. 0.40 ct. Farbe H-I, Reinheit SI1-P1. Ein Saphir in Zargenfassung der von insgesamt 20 Brillanten umrahmt wird.	1.850,-
210	Damenring. 1980er Jahre. 585er Weißgold (gest.). Saphire, insgesamt ca. 1.12 ct. Brillanten ca. 0.48 ct. Farbe H-J, Reinheit SI1-P1. Ein Vis-à-Vis-Ring aus zwei in Krappen gefassten Saphiren im Brillant-Schliff, die von insgesamt acht Diamanten je ca. 0.06 ct. flankiert werden. Ringgröße 56.	1.150,-
211	Damenring. 585er Weißgold (gest.). Saphir ca. 0.56 ct. Brillanten, insgesamt ca. 0.30 ct. Farbe H-I, Reinheit VS1-SI1. Ein Daisy-Ring mit einem Saphir mittig, der von zehn Brillanten je ca. 0.03 ct. karmoisiert wird. Ringgröße 56.	575,-
212	Damenring. 585er Weißgold rhodiniert (gest.). Insgesamt ca. 0.28 ct. Diamanten. Tiefdunkler Saphir als Hauptstein, umrahmt von acht Brillanten. Ringgröße 54.	650,-
213	Damenring. 585er Weißgold (gest.). Achtkantdiamanten, zusammen ca. 0.12 ct. Ein ovaler ca. 0.56 ct. Saphir, der von acht Diamanten umrahmt wird, die jeweils durch einen Weißgold-Steg getrennt werden. Ringgröße 53.	425,-
214	Damenring. 750er Weißgold rhodiniert. Brillanten, insgesamt ca. 0.80 ct. Farbe G-H, Reinheit SI1-P1. Saphir ca. 0.67 ct. Ein Daisy-Ring mit einem Saphir, der von acht Diamanten je ca. 0.10 ct. karmoisiert wird. Signiert. Ringgröße 56.	1.200,-
215	Damenring. 585er Weißgold (gest.). Saphir ca. 2 ct. Brillanten, zusammen ca. 1 ct. Farbe H-I, Reinheit VVS1-VS1. Ein Saphir, der von zehn Brillanten à 0.10 ct. karmoisiert wird. Ringgröße 58.	1.700,-
216	Manschettenknöpfe. 950er Platin (gest.). Saphir. Je ein größeres und kleineres Ovalelement mit mittig einem Saphir. Die Edelsteine sind in Zargenfassungen gesetzt.	3.250,-
217	Damenring. MGM Schmuck. 750er Weißgold (gest.). Brillant 1.0 ct. Farbe E, Reinheit SI1. Ein Solitär in sechs Krappen gefasst. Mit HRD-Gutachten. Ringgröße 54.	6.850,-
218	Damenring. 750er Weißgold (gest./gepr.). Brillanten ca.1.53 ct. Farbe G-I, Reinheit VS. Memoire-Ring. Ringgröße 55.	1.750,-
219	Manschettenknöpfe. 950er Platin (gest.). Vier Saphire. Die Enden der Rundstäbe fassen je einen Saphir-Cabochon. Signiert.	2.850,-



206

207

208

210

215

211

209

214

212

213

216

217

219

218

Tafel 19

- 220 Damenring.** Tiffany & Co. 950er Platin (gest.). Brillant ca. 0.58 ct. Farbe G, Reinheit VS1. Tiffany Setting - ein absoluter Klassiker und heute der Inbegriff des wohl romantischsten Schmuckstückes im Leben einer Frau. Die sechs kleinen Krappen halten einen perfekten Diamanten im Brillant-Schliff, der so optimal in Szene gesetzt wird. Der Diamant, scheint als würde er schweben, wenn man ihn von der Draufsicht aus betrachtet. Mit Tiffany-Etui. Ringgröße 52. 3.850,-
- Das wohl berühmteste Schmuckstück von Tiffany ist der Verlobungsring „Setting“, romantisch und schillernd zugleich. 1886 trug die Idee von Charles Lewis Tiffany und die Fertigung des Ringes dazu bei, das Haus Tiffany in den Marken- und Luxusolymp zu katapultieren. Mit einem Setting kann der Liebste im emotionalsten und persönlichsten Moment (wie etwa einem Heiratsantrag) nichts falsch machen, wie es Serien oder Filme zusätzlich verstärken und beweisen. So fühlt man sich mit diesem Ring am Finger, als wäre man Teil der Serie „Sex and the City“ oder mitten im Film „Bride Wars“, „Sweet Home Alabama“ oder „Something from Tiffany’s“. Ein Happy End im eigenen Film des Lebens ist mit unserem Tiffany-Klassiker also absolut vorprogrammiert!*
- 221 Ankerkette.** 750er Weißgold rhodiniert (gest.). Brillanten, zusammen ca. 0.20 ct. Eine Rundankerkette, die unterteilt wird von zehn Brillanten, die je in einer Zargenfassung gefasst wurden. Länge 44 cm. 750,-
- 222 Panzerkette.** 750er Weißgold (gest.). Flachpanzerkette mit Federring. Länge 40 cm. 200,-
- 223 Anhänger.** 750er Weißgold (gepr.). Rubin (Burma; unerhitzt) ca. 0.70 ct. Insgesamt ca. 0.24 ct. Brillanten. Mittig ein ovaler Rubin, karmoisiert von insgesamt zwölf Brillanten. 1.150,-
- 224 Ohrstecker.** MGM Schmuck. 750er Weißgold rhodiniert (gest.). 0.55 ct./0.50 ct. Brillant. Farbe H, Reinheit P1. Je ein Solitär in sechs Krappen gefasst. 1.950,-
- 225 Damenring.** L.C. Köhler, Schwäbisch Gmünd. 585er Weißgold rhodiniert (gest.). Rubine ca. 1.11 ct. Brillanten ca. 0.58 ct. Farbe H-I, Reinheit VS1-SI1. Ringkopf besetzt mit drei ovalen Rubinen, mittig in Krappen gefasst, die oben und unten von je sieben Diamanten gerahmt werden. Ringschiene ist gerillt. Ringgröße 55. 2.750,-
- 226 Damenring.** 585er Weißgold/800er Silber. Rubin ca. 1 ct. Diamanten, zusammen ca. 0.44 ct. Farbe H-I, Reinheit VS2-P1. Ein sternenförmiger Cocktail-Ring an einer Vogelzungenringschiene. Besetzt mit insgesamt acht Brillanten je ca. 0.03ct. und acht Achtkantdiamanten je ca. 0.025ct., die einen ovalen Rubin umgeben. Ringgröße 60. 1.850,-
- 227 Creolen.** 585er Weißgold (gest.). Zwölf Brillanten, insgesamt ca. 0.24 ct. 480,-
- 228 Damenring.** 750er Weißgold (gest.). 13 Brillanten, zusammen ca. 1.29 ct. Neun Rubine, insgesamt ca. 1.56 ct. Ringgröße 57. 2.600,-
- 229 Armband.** 750er Weißgold rhodiniert (gest.). 42 Diamanten im Brillantschliff ca. 9.16 ct. Farbe H-J, Reinheit SI2-P1. Tennisarmband. Sicherer Klickverschluss mit zwei Achtern zum Einhaken auf jeder Seite. Länge 17 cm. 9.600,-
- 230 Ohrhänger.** Wempe by Kim. 750er Weißgold (gest.). Zwei Brillanten, zusammen ca. 0.22 ct. Farbe G, Reinheit VS2-SI1. Solitärstecker mit Einhängern, bestehend aus sieben Kugeln im Verlauf verjüngend nach unten. 940,-
- 231 Damenring.** 585er Weißgold rhodiniert. Insgesamt ca. 0.65 ct. Diamanten. Farbe G-H, Reinheit VVS1-VS2. Ein Allianz-Ring mit drei in Krappen gefassten Diamanten, die Ringschultern sind leicht erhöht und gespalten. Signiert. Ringgröße 59. 1.450,-
- 232 Armband.** 585er Weißgold (gest.). Sechs Rubine ca. 1.68 ct. Sieben Brillanten ca. 0.28 ct. Farbe H-I, Reinheit VS. Länge 17,5 cm. 1.450,-
- 233 Armband.** 585er Weißgold rhodiniert (gest.). Drei Rubine ca. 0.84 ct. Zwölf Brillanten ca. 0.36 ct. Farbe H-I, Reinheit VS. Länge 17,5 cm. 1.250,-
- 234 Damenring.** 750er Weißgold (gest.). Brillant ca. 0.54 ct. Farbe H, Reinheit VS. 16 Brillanten ca. 2 ct. Cluster-Ring. Signiert. Ringgröße 56,5. 3.850,-



220

222

221

224

227

223

225

226

229

228

230

232

233

231

234

Tafel 20

235	Ankerkette. 750er Gelbgold (gest.). Zarte Kette. Länge 49,5 cm.	150,-
236	Anhängerclip. 585er Gelbgold (gest.). Amethyst. Oval mit kleinen Kugelornamenten und mittig einem Amethysten in Zargenfassung. Signiert „TT“.	175,-
237	Creolen. 585er Gelbgold (gest.) Insgesamt ca. 0.03 ct. Brillanten. Je eine dreieckig anmutende Creole, gestreift mit drei eingeriebenen Diamanten à ca. 0.005 ct.	375,-
238	Damenring. 585er Gelbgold (gest.). Bandring mit floraler Ornamentik. Ringgröße 57.	235,-
239	Damenring. 585er Gelbgold (gepr.). Ein Hand-Treuring zum Aufschieben. Ringgröße 52.	350,-
240	Damenring. 585er Gelbgold (gest.). Amethyst. Ovaler Ringkopf mit kleinen Kugelornamenten und mittig einem Amethysten in Zargenfassung. Signiert „TT“. Ringgröße 53.	320,-
241	Ohrsteckerclips. 585er Gelbgold (gest.). Zwei Amethyste. Oval mit kleinen Kugelornamenten und mittig einem Amethysten in Zargenfassung. Signiert „TT“.	450,-
242	Damenring. 1940er/1950er Jahre. 585er Rotgold (gest.). Amethyst ca. 9.75 ct. Ein voluminöser, mit Lilien und Blättern verzierter Ringkopf. In der Mitte befindet sich ein Amethyst, der von vier Krappen gehalten wird. Die Ringschiene ist gerillt. Ringgröße 58.	1.100,-
243	Kette. 585er Gelbgold (gest.). Kordelkette. Länge 54,5 cm.	200,-
244	Damenring. 1950er/1960er Jahre. 585er Gelbgold (gest.). Amethyst ca. 7 ct. Insgesamt ca. 0.04 ct. Brillanten. Ein durchbrochener Kuppelring aus glatten und gedrehten Gelbgold-Stiften, gekrönt von einem Amethyst in Krappenfassung, der von insgesamt vier Diamanten à ca. 0.01 ct. flankiert wird. Ringgröße 53.	680,-
245	Damenring. 1930er/1940er Jahre. 585er Gelbgold (gest.). Altschliffdiamant ca. 0.08 ct. Amethyst. Ein ovaler Amethyst mit eingelassenem Diamanten. Ringgröße 62,5.	650,-
246	Krawattenhalter. 585er Gelb-/Rot-/Weißgold (gest.). Mittig mit mattierten, tricoloren Streifen. Mit Sicherheitskette.	295,-
247	Ohrhänger. 750er Gelbgold (gest.). Brillanten, zusammen ca. 0.18 ct. Je eine halb mit Diamanten ausgefasste Creole mit abgehängter Amethyst-Pampel.	1.150,-
248	Krawattenhalter. 585er Gelb-/Rot-/Weißgold (gest.). Mittig mit tricoloren Streifen im Verlauf. An einer Sicherheitskette.	350,-



239

235

237

237

236

238

239

240

243

241

244

245

242

246

247

248

43

Tafel 20



Tafel 21

- 249 Collier.** 750er Weißgold rhodiniert (gest.). Insgesamt ca. 7 ct. Smaragde. Brillanten, zusammen ca. 2.06 ct. Farbe H, Reinheit IF-VVS1. Ca. 1.38 ct. Diamanten im Marquise-Schliff. Farbe H, Reinheit SI1-SI2. Ein halsreifartiges Collier, bestehend aus rechteckigen Gliedern, mit einem Kastenschloss. Vorne zentral ein Geflecht aus insgesamt 30 Brillanten, 13 Navette-Diamanten und sechs kolumbianischen Smaragden. Länge 42 cm. 4.950,-
- 250 Ohrstecker.** 585er Weiß-/585er Gelbgold (gepr.). Zwei Brillanten, zusammen ca. 1.20 ct. Farbe F, Reinheit VVS1-VVS2. Je ein Solitär in einer Krappenfassung. 2.750,-
- 251 Manschettenknöpfe.** 750er Weißgold (gest.). Insgesamt ca. 0.80 ct. Brillanten. Farbe H-I, Reinheit VS2-P1. Mattiert, lang rechteckig mit in pavée gefassten Diamanten (insgesamt 16 je ca. 0.05ct.). 1.850,-
- 252 Damenring.** 750er Weißgold (gepr.). 40 Achtkantdiamanten, zusammen ca. 0.80 ct. Memoire-Ring. Ringgröße 54. 950,-
- 253 Damenring.** L.C. Köhler, Schwäbisch Gmünd. 750er Weißgold (gest.). Brillanten ca. 0.84 ct. Farbe H, Reinheit VS-SI. Ein ovaler Smaragd karmoisiert von zwölf Diamanten je ca. 0.07 ct. Ringgröße 54. 1.680,-
- 254 Damenring.** 585er Weißgold (gest.). Brillant, zusammen ca. 0.56 ct. Farbe G-H, Reinheit VVS1-VVS2. Halbmemoire-Ring mit acht Brillanten je ca. 0.07 ct. in einer Kanalfassung. Ringschiene nach unten verjüngend. Ringgröße 56. 1.100,-
- 255 Creolen.** 750er Weißgold (gepr.). Sechs Brillanten, zusammen ca. 0.18 ct. Je eine mattierte Creole mit quadratischen Kartuschen, wovon drei mit Diamanten besetzt sind. Durchmesser 1 cm. 1.250,-
- 256 Damenring.** MGM Schmuck. 750er Weißgold (gest.). Altschliff 0.95 ct. Farbe J, Reinheit P1. Mit DPL-Expertise. Ein Solitär in Zargenfassung. Ringgröße 51. 2.200,-

RINGGRÖSSEN				
Amerikanische Nummer	Französische Nummer	Englisches Maß	Ring-Innenmaß (in mm)	Wiener Vereinigungsmaß (Umfang in mm)
1			12,5	40
2	1,5	D	13,4	41,5
3	4,5	F	14,2	44,5
4	7	H	15	47
5	9,5	J	15,8	49,5
6	12	L	16,5	52
7	14,5	N	17,5	54,5
8	16,5	P	18	56,5
9	19,5	R	19	59,5
10	22,5	T	19,9	62,5
12	27,5	X	21,5	67,5



249



255



255



250



250



252



253



254



251



256



251

Tafel 22

257	Damenring. 585er Weißgold rhodiniert (gest.). Citrin ca. 3.6 ct. Brillanten, zusammen ca. 0.96 ct. Farbe G-H, Reinheit VS1-VS2. Ein Citrin, der von 16 Brillanten à ca. 0.06 ct. karmoisiert wird. Ringgröße 57,5.	1.650,-
258	Creolen. Crivelli, Valenza. 750er Rotgold (gest.). Insgesamt ca. 0.16 ct. Brillanten. Je eine Creole mit zwölf fancy brown Diamanten.	720,-
259	Anhänger. 750er Gelbgold (gest.). Brillant ca. 0.01 ct. Citrin. Ein Citrin-Tropfen in Krappenfassung, daneben ein kleiner Schlüssel.	150,-
260	Damenring. 585er Gelbgold (gest.). Insgesamt ca. 0.52 ct. Brillanten. Farbe H-I, Reinheit SI2-P1. Ein Allianz-Ring mit drei flach gefassten Brillanten. Signiert „B“. Ringgröße 60.	750,-
261	Ohrstecker. 750er Gelbgold (gepr./gest.) Granate ca. 4.80 ct. Jeweils ein Granat-Tropfen abgehängt unter einer Gelbgold-Halbkugel.	780,-
262	Collier. 333er Gelbgold (gest.). Granate. Bogenförmige Glieder, die jeweils mit runden Granaten im Verlauf besetzt sind, welche unterbrochen werden von größeren, ovalen Granaten. Das Mittelmotiv wird von einer dreieckigen Form gebildet, die ebenfalls runde und ovale Granaten fasst. Länge 43 cm.	950,-
263	Damenring. 585er Gelbgold (gest.). Brillanten ca. 0.60 ct. Farbe H-I, Reinheit VS-SI1. Allianz-Ring mit fünf Diamanten je ca. 0.12 ct.	950,-
264	Anhänger. 750er Gelbgold (gest.). Ein Herz geschliffen aus Orgon Sunstone. Signiert „GK“.	1.100,-
265	Manschettenknöpfe. 585er Rotgold (gest.). Citrin. Je mit zwei ovalen Citrin-Cabochons in Zarge gefasst.	950,-
266	Perlenkette. 750er Weißgold (gest.). Kette aus Granat-Kugeln in Verlauf und Perlen. Der Verschluss ist in eine Perle integriert. Länge 73 cm.	320,-
267	Anhänger. 585er Gelbgold (gest.). Rubine, zusammen ca. 1.53 ct. Ein tropfenförmiger Anhänger besetzt mit neun Rubinen im Brillant-Schliff und einem Rubin-Tropfen in der Mitte.	975,-
268	Damenring. 750er Weißgold (gest.). Insgesamt ca. 0.78 ct. Saphire. Geschwungener Ringkopf mit 15 Saphir-Baguettes im Verlauf. Gerillte Ringschiene. Lässt sich sehr gut mit Nr. 269 und 270 zusammen tragen. Ringgröße 55.	1.450,-
269	Damenring. 750er Weißgold (gest.). Diamanten-Baguettes ca. 0.70 ct. Farbe F-G, Reinheit VS. Geschwungener Ringkopf mit 15 Diamanten-Baguettes im Verlauf. Ringgröße 55.	1.750,-
270	Damenring. 750er Weißgold (gest.). Insgesamt ca. 0.78 ct. Rubine. Geschwungener Ringkopf mit 15 Rubinen im Baguette-Schliff. Mit gerillter Ringschiene. Ringgröße 55.	1.450,-



257



258



259



260



263



265



262



261



264



266



267



268



269



270

Tafel 23

271	Anhänger. 585er Weißgold (gest.). Insgesamt ca. 0.18 ct. Brillanten. Ein Saphir von ca. 0.40 ct. im Brillant-Schliff, der von sechs Diamanten umgeben wird. Der Anhänger besitzt die Form einer Sternflocke.	220,-
272	Anhänger mit Kette. 750er Gelbgold (gest.). Achat. Brillanten ca. 0.18 ct. Ein konkaver, runder Anhänger mit eingelegetem Achat, der an drei Seiten von Diamanten flankiert wird. An einer langen, beweglichen Öse mit Scharnier und Fuchsschwanzkette. Signiert „FJ“. Länge 50 cm.	1.150,-
273	Anhänger mit Kette. 750er Gelbgold (gest.). Ein ovaler Saphir ca. 0.80 ct. unter drei Diamanten, zusammen ca. 0.09 ct. Öse mit zwei Brillanten je ca. 0.01 ct. Länge 45 cm.	650,-
274	Kette. 585er Gelbgold (gest.). Venezianerkette. Länge 60 cm.	320,-
275	Anhänger. 750er Gelbgold (gest.). Saphir ca. 0.84 ct. Brillanten, zusammen ca. 0.09 ct. Ein ovaler Saphir in Zargenfassung unter einem V-förmigen Element und über drei Diamanten je 0.03 ct.	475,-
276	Ohrstecker. 750er Gelbgold (gest.). Je ein ovaler Saphir ca. 0.76 ct. unter drei Brillanten, zusammen ca. 0.06 ct.	650,-
277	Damenring. 750er Gelbgold (gest.). Saphir ca. 1.12 ct. Diamanten, zusammen ca. 0.06 ct. Ein ovaler Saphir in Krappenfassung, leicht erhöht und flankiert von insgesamt sechs Brillanten. Ringgröße 55.	625,-
278	Damenring. 750er Gelbgold (gest.). Insgesamt ca. 0.18 ct. Brillanten. Achat. Ein konkaver, runder Ringkopf mit eingelassenem Achat, der von insgesamt 15 Diamanten an drei Seiten flankiert wird. Auf einer eckigen Ringschiene, deren Schultern durchbrochen sind. Ringgröße 55.	1.100,-
279	Kette. 750er Gelbgold (gest.). Kette aus 70 Kugeln, Durchmesser 7,08 mm. Länge 48 cm.	5.650,-
280	Kette. 750er Gelbgold (gest.). Zopfketten. Breite 2,7 mm. Länge 42 cm.	645,-
281	Damenring. 750er Gelbgold /750er Weißgold (gest.). Altschliffdiamanten ca. 0.07 ct. Farbe I-J, Reinheit P1. Insgesamt sieben Altschliffdiamanten in Form einer Blume zusammengesetzt, umrandet und an einer schmalen Ringschiene. Zwei Kügelchen sind in die Ringschiene eingelötet, um den Ring zu verkleinern. Die Blüte ist alt, der Ring dazu wurde moderner angefertigt. Ringgröße 52.	280,-
282	Creolen. 585er Gelbgold (gest./gepr.). Brillanten, zusammen ca. 0.46 ct. Schweifartige mit Diamanten besetzte Halbcreolen.	680,-
283	Damenring. 585er Weißgold rhodiniert (gest.). Saphire ca. 0.18 ct. Brillant ca. 0.10 ct. Ringkopf mit zwei Saphiren, die ein Diamant flankieren. Ringgröße 56.	320,-
284	Ohrsteckerclips. 750er Weißgold rhodiniert (gest.). Insgesamt ca. 2.34 ct. Brillanten. Je eine Creole mit weißen und schwarzen Diamanten.	2.850,-
285	Damenring. 585er Weißgold (gest.). Saphir ca. 1.80 ct. Achtkantdiamanten ca. 0.36 ct Farbe H-I, Reinheit SI1-P1. Ein Daisy-Ring mit Millégriffe-Verzierung. Ringgröße 56.	1.150,-
286	Armband. 750er Gelbgold (gest.). Saphire ca. 2.70 ct. Fünf Diamanten à ca. 0.01 ct. im Wechsel mit sechs Saphiren. Länge 18,5 cm.	1.450,-



271

274

272

273

275

276

277

278

279

281

283

280

282

284

285

286

Tafel 24

287	Ohrsteckerclips. Piaget. 1990er Jahre. 750er Weißgold (gest.). Brillanten ca. 0.09 ct. Farbe H, Reinheit VVS1-VVS2. Creolen aus der Piaget Kollektion Possession besetzt mit insgesamt sechs Brillanten. Referenznummer B17214. Mit Zertifikat von Piaget.	2.200,-
288	Damenring. Elini, Antwerpen. 750er Weißgold (gest.). Amethyste. Ein Amethyst-Cabochon in Krappen gefasst und gerahmt von kleinen pavée gefassten Amethysten im Brillant-Schliff. Ringgröße 56.	950,-
289	Kette. 750er Weißgold (gest.). Venezianerkette. Länge 50,5 cm.	430,-
290	Anhängerclip. 585er Weißgold (gest.). Brillant ca. 0.29 ct. Farbe J-K, Reinheit P1. Ein klassischer Solitär in Zargenfassung.	480,-
291	Ohrstecker. 585er Weißgold (gest.). Insgesamt ca. 0.12 ct. Brillanten. Tahitiperlen. Je eine Perle unter einem Weißgoldelement mit sechs Brillanten à ca. 0.01 ct.	485,-
292	Damenring. 750er Weißgold (gepr.). Zusammen ca. 1.98 ct. Saphire. Sechs Diamanten, zusammen ca. 0.36 ct. Ein Memoire-Ring mit Saphir-Carrées, dazwischen sind sechs Brillanten eingelassen. Ringgröße 60.	1.200,-
293	Ohrclips. Elini, Antwerpen. 750er Weißgold (gest.). Amethyste. Mittig mit je einem ovalen Amethyst-Cabochon, der von kleinen Amethysten im Brillant-Schliff umgeben wird.	1.100,-
294	Ankerkette. 585er Weißgold (gest.). Rundankerkette mit flachen Gliedern. Länge 43,5 cm.	140,-
295	Anhänger. 585er Weißgold (gest.). Insgesamt ca. 0.06 ct. Brillanten. Tahitiperle. Eine Perle unter einem Weißgoldelement mit sechs Brillanten à ca. 0.01 ct.	250,-
296	Collier. 950er Platin (gest.). Diamant ca. 0.24 ct. Farbe H-I, Reinheit VS1-VS2. Ein Princess-Diamant gefasst in einer quadratischen Zargenfassung. An einer 750er Weißgold Venezianerkette. Länge 51 cm.	950,-
297	Damenring. 585er Weißgold (gest.). Ein Spannring mit einem Saphir von ca. 0.56 ct im Brillant-Schliff. Ringgröße 57.	485,-
298	Collier. Piaget. 750er Weißgold (gest.). Brillanten, zusammen ca. 0.11 ct. Farbe D-G, Reinheit VVS1-VS2, Zertifikat von Piaget. Eine längenverstellbare Kette mit Schiebe-Anhänger. Dieser Anhänger fasst sieben eingelassene Brillanten à ca. 0.015 ct. Aus der Kollektion Possession Y. Referenznummer D49511.	2.700,-
299	Ohrstecker. 900er Platin (gest.). Zwei Saphire ca. 0.32 ct. Je ein pyramidenförmiges Quadrat mit eingelassenem Saphir.	1.200,-
300	Panzerkette. 750er Weißgold (gest.). Flachpanzerkette. Länge 42 cm.	925,-
301	Anhängerclip. 585er Weißgold. Tahiti-Perle. Insgesamt ca. 0.07 ct. Brillanten. Farbe I-J, Reinheit SI. Eine Tahitiperle gefasst an einer Clipöse mit Armen, die auf die Perle ragen, und Diamanten, die am Ende in Zargen gefasst sind.	950,-
302	Kette. 585er Weißgold (gest.). Dicke Venezianerkette mit Kastenschloss. Länge 39 cm.	575,-
303	Anhänger. 750er Weißgold (gest.). Diamanten, zusammen ca. 0.38 ct. Tahiti-Perle. Eine navetteförmige Öse mit Diamantenbesatz über einer Tahiti-Perle (13,16 mm).	1.350,-
304	Perlenkette. 750er Weißgold (gest.) Brillant ca. 0.30 ct. Farbe H, Reinheit VS. Brillanten ca. 0.18 ct. Ein Strang aus 53 Perlen mit einem mit Diamanten besetzten Schloss. Signiert „HR“. Länge 52 cm.	1.250,-



289

290

291

292

300

304

287

288

293

297

301

293

299

303

294

295

296

298

302

Tafel 25



305

- | | | |
|------------|---|---------|
| 305 | Ring. Piaget. 750er Gelbgold (gest.). Ein Drehring, mittig ist ein ca. 0.15 ct. Saphir gefasst. Ringgröße 55. | 2.950,- |
| 306 | Ohrhänger. 585er Roségold (gepr.). Je eine kleine Jade-Kugel mit abgehängtem Jade-Blatt. | 175,- |
| 307 | Collier. 750er Gelbgold (gest./gepr.). Insgesamt ca. 0.90 ct. Brillanten. Farbe H-I, Reinheit VS1-SI1. Eine Panzerkette ,die von 15 Diamanten in Zargenfassungen unterteilt wird. Länge 41 cm. | 1.950,- |
| 308 | Halsreif. 750er Gelbgold (gepr.). 3,9 mm dicker, flexibler Reif in gedrehter Drahtoptik und mattiert, mit Bajonettverschluss. Länge 42,5 cm. | 3.450,- |
| 309 | Anhänger. 750er Gelbgold (gest.). Aquamarin. Ein ovaler Cabochon in einer Zargenfassung, die hinten offen ist. Signiert „GK“. | 850,- |
| 310 | Damenring. 585er Gelbgold (gest.). Diamanten, zusammen ca. 0.25 ct. Farbe H-I, Reinheit VS1-VS2. Ein quadratischer Ringkopf besetzt mit vier Diamanten im Princess Cut. Ringgröße 55. | 650,- |
| 311 | Damenring. MGM Schmuck, Marcia Neuner. 750er Gelbgold (gest.). Brillant ca. 0.4 ct. Farbe G, Reinheit VS1. Brillant 0.20 ct. Farbe G, Reinheit SI1. Brillant 0.20 ct. Farbe G, Reinheit VS1. Ein größerer Brillant mittig, flankiert von zwei kleineren Brillanten, zusammen 0.40 ct. Alle Diamanten wurden in Vier-Krappenfassungen gefasst. An einer Ringschiene, welche sich zu den Steinen hin verzüngt. Ringgröße 53,5. | 2.450,- |
| 312 | Damenring. Niessing. 750er Gelbgold (gest.) Ein Spannring mit einem ca. 0.25 ct. Brillanten. Farbe G, Reinheit VVS2-VS1. Mit Gravur „R.J“. Ringgröße 53. | 1.550,- |
| 313 | Ohrclips. 750er Weiß-/Gelbgold (gest.). Insgesamt ca. 7 ct. Aquamarine. Je eine breite Creole mit einem in Gelbgold gefassten, quadratischen Aquamarin. | 1.650,- |
| 314 | Damenring. 585er Gelb-/Weißgold (gest.). Brillant ca. 0.06 ct. Mattierter Ring mit einer Rille mittig, besetzt mit einem eingelassenen Diamanten in weißgoldener Zargenfassung. Ringgröße 58. | 750,- |
| 315 | Kette. 1990er Jahre. 750er Gelb-/Weißgold (gepr.). Von Hand gefertigte Sautoir-Kette ohne Verschluss. Gelbgoldene Ornament-Glieder werden durch weißgoldene Glieder miteinander verbunden. Länge ca. 95 cm. | 4.850,- |
| 316 | Damenring. 585er Weißgold (gest.). Ein ca. 6.14 ct. Aquamarin gefasst in vier Krappen. Ringgröße 57. | 750,- |
| 317 | Damenring. 585er Weißgold (gepr.). Aquamarin ca. 2.87 ct. Altschliffdiamanten, zusammen ca. 0.64 ct. Farbe H-J, Reinheit VS2-SI2. Ein runder Aquamarin, welcher von unterschiedlich hoch gefassten Diamanten (insgesamt zwölf) gerahmt wird. Die Diamanten werden von acht Weißgold-Stegen unterteilt. Ringgröße 52. | 1.450,- |
| 318 | Damenring. 585er Weißgold (gepr.) Aquamarin ca. 11 ct. Ein runder Aquamarin in Krappen gefasst. Ringgröße 60. | 950,- |



306

307

308



310



311



309



312



313



314



315



316



317



318

Tafel 26

- | | | |
|------------|---|---------|
| 319 | Damenring. Fabergé. 585er Gelbgold (gest.). 1.6 ct. Rubine. 0.12 ct. Brillanten. Der Fabergé Feuervogel Ring ist mit zehn pendeloqueförmig geschliffenen Rubinen (je 0.16 ct.) sowie sechs Diamanten (je 0.02 ct.) im Brillant-Schliff besetzt. Als Fabergé-Kreation trägt der Ring auf der Innenseite das kyrillische „F“, das Juwelierzeichen des Hauses. Ringgröße 57. | 725,- |
| 320 | Anhänger mit Kette. 585er Gelbgold (gest.). Turmalin. Eine gestrickte Kette mit dreieckigem Turmalin-Anhänger. Länge 46,5 cm. | 3.200,- |
| 321 | Ohrhänger. 750er Gelbgold (gepr.) Je mit einer Barockperle. | 875,- |
| 322 | Damenring. 750er Gelbgold (gest.). Zwei Diamanten, zusammen ca. 0.40 ct. Farbe H-I, Reinheit VS2-SI1. Rubin. Bandring mit einem Rubin-Cabochon, der von zwei eingeriebenen Brillanten flankiert wird. Ringgröße 51. | 1.350,- |
| 323 | Damenring. Wempe. 750er Gelbgold (gest.). Ein Wickelring aus zwei Ringschienen. | 1.250,- |
| 324 | Creole mit Einhängen. MGM Schmuck, Nina Wiedemann. 750er Roségold. (gest.). Jade 30.8 ct. Rubine 0.47 ct. Spitz zulaufende Creolen aus Roségold mit Rubinbesatz. Pro Creole sind 12 Rubine gesetzt, insgesamt 24. Dazu gehören zwei Jadescheiben in Ellipsenform (Marquise), die variabel in die Creolen eingehängt werden können. Die Jadescheiben sind grau mit einem nach unten dunkler werdenden Farbverlauf und eingeschnitzten Ornamenten. | 3.250,- |
| 325 | Damenring. MGM Schmuck, Nina Wiedemann. 750er Gelbgold (gest.). Altschliffdiamant 0.811 ct. Farbe I, Reinheit SI1. Zwei Altschliffdiamanten, insgesamt 0.24 ct. Farbe I, Reinheit SI1. Mittig ein höher gefasster Diamant, der von zwei kleineren flankiert wird. Mit DPL-Expertise. Ringgröße 50. | 2.850,- |
| 326 | Damenring. Italien. 750er Gelbgold (gepr.). Rubin ca. 0.73 ct. Diamanten, insgesamt ca. 0.70 ct. Ein durchbrochener Ringkopf mit einem ovalen Rubin in Zargenfassung, der von Diamanten im Baguette-Schliff gerahmt wird. | 1.500,- |
| 327 | Damenring. 750er Gelbgold (gest.). Brillanten, zusammen ca. 0.40 ct. Farbe H-I, Reinheit VS2-SI1. Bandring mit einem Saphir-Cabochon, der von zwei eingeriebenen Brillanten à ca. 0.20 ct. flankiert wird. Ringgröße 51. | 1.450,- |
| 328 | Damenring. 750er Gelbgold (gest.). Insgesamt ca. 0.27 ct. Brillanten. Ein Diadem-Ring mit insgesamt neun Diamanten. Ringgröße 55. | 550,- |
| 329 | Damenring. 750er Gelbgold (gest.). Rubellit ca. 4 ct. 31 Brillanten, zusammen ca. 0.31 ct. Farbe G-H, Reinheit VS1-SI2. Ein ovaler Rubellit in Zargenfassung, der von Brillanten umgeben wird. Ringgröße 55. | 3.350,- |
| 330 | Rubinkette. 585er Gelbgold (gest.). Schlichte, elegante Rubinkette (beh.) mit Karabierverschluss. Länge 48,5 cm. | 295,- |
| 331 | Creolen. 585er Gelbgold (gepr.). Insgesamt ca. 2.06 ct. Achtkantdiamanten. Pavée gefasst, große Creolen. Signiert „CARENPFLEGER“. | 2.500,- |
| 332 | Creolen. 585er Gelbgold (gest.). Glatt und schlicht. Eine mit einem abgehängten Putto, der ein Mandoline spielt. | 675,- |





321



319



321



320



322



325



323



324



326



327



328



331



329



330



332



55

Tafel 27

- | | | |
|-----|--|---------|
| 333 | Damenring. Niessing. 750er Gelbgold (gest.). Spanning - NARCISS mit einem 0.16 ct Brillanten. Farbe G, Reinheit SI2. Modellnummer 141795. Mit Zertifikat von Niessing. Ringgröße 51. | 1.350,- |
| 334 | Perlenkette. 750er Gelbgold (gest.). Bunte Turmaline-Rondelle zwischen Süßwasserperlen, Akoya-Perlen und Gelbgold-Kapseln. Länge 50 cm. | 1.350,- |
| 335 | Perlenarmband. 750er Gelbgold (gest.). Bunte Turmaline-Rondelle zwischen Süßwasserperlen, Akoya-Perlen und Gelbgold-Kapseln. Länge 18,5 cm. | 550,- |
| 336 | Armband. 585er Gelbgold (gest.). Tennisarmband mit insgesamt 2.12 ct. Brillanten (53 je ca. 0.04ct.). Farbe H-I, Reinheit VS-SI. Länge 19,5 cm. | 2.750,- |
| 337 | Ohrsteckerclips. 750er Gelbgold (gest.). Insgesamt ca.1.40 ct. Brillanten. Farbe H-I, Reinheit VVS1-SI1. Je eine Mabe-Perle in Zarge gefasst, die von 28 Diamanten umrahmt wird. | 2.650,- |
| 338 | Creolen. 750er Gelbgold (gest.). Süßwasserperlen. Je eine glatte, massiv gearbeitete Creole mit einer Perle zum ein- und aushängen. Durchmesser ca. 2 cm, Dicke ca. 2,57 mm. | 945,- |
| 339 | Ohrstecker. MGM Schmuck. 750er Gelbgold (gest.). Brillant 0.47 ct. Brillant 0.46 ct. Farbe I, Reinheit P1. Je ein Brillant in einer Sechs-Krappenfassung. | 1.650,- |
| 340 | Ohrclips. Schmuck Design VERENA, München. 750er Gelbgold (gest.). Je eine goldene Schnecke. Ca. 2 cm hoch und 1,8 cm breit. | 1.650,- |
| 341 | Damenring. 750er Gelbgold (gest.). Ein ca. 5 ct. Peridot in Zargenfassung, an einer offenen Ringschiene. Ringgröße 53. | 950,- |
| 342 | Collier. 585er Gelb-/Weißgold (gest.). Insgesamt ca. 0.45 ct. Brillanten. Farbe H-I, Reinheit VS1-SI1. Eine Panzerkette, die von fünf Brillanten à ca. 0.09 ct. in Weißgold-Zargen unterbrochen wird. Kette ist im Verschlussbereich versteift worden. Länge 42 cm. | 2.600,- |
| 343 | Ohrrschmuck. 750er Gelbgold (gest.). Achtkantdiamanten, zusammen ca. 0.56 ct. Farbe H-I, Reinheit SI. Vier Perlen. Ohrstecker in Schweifforn besetzt mit Diamanten, mittig sitzen je zwei roséfarbene Süßwasserperlen. | 650,- |
| 344 | Damenring. Piaget 1995. 750er Gelbgold (gest.) Schlichter Drehring aus der Kollektion Possession von Piaget. Nummer A96178. Mit Zertifikat von Piaget, ausgestellt von Wempe. | 1.150,- |
| 345 | Armband. 750er Gelb-/Weißgold (gepr./gest.) Akoya-Perlen. Süßwasserperlen. Fünfreihtiges Perlenarmband mit Goldelementen. Verschluss besetzt mit einer Mabeperle. Länge 18 cm. | 1.450,- |



333

335

334

336

337

337

338

339

340

341

342

343

344

345

Tafel 28



- | | |
|------------|---|
| 358 | <p>346 Anhänger. 750er Gelbgold (gest.). Ein Satyr der eine Perle hält. 380,-</p> <p>347 Anhänger. 585er Gelbgold (gest.). Achtkantdiamanten, zusammen ca. 0.02 ct. Ein Teufelchen. 290,-</p> <p>348 Fuchsschwanzkette. 585er Gelbgold (gest.). Fuchsschwanzkette. Länge 64,5 cm. 495,-</p> <p>349 Anhängerclip. 750er Gelbgold (gest.). Südseeperle. Ein großer Perltropfen von 15,5 mm Durchmesser. 750,-</p> |
| 350 | <p>Damenring. 750er Gelbgold (gest.). Brillanten, insgesamt ca. 0.75 ct. Farbe H-I, Reinheit VS1-VS2. Halb-memoire-Ring mit fünf Brillanten je ca. 0.15ct. Ringgröße 62. 1.250,-</p> |
| 351 | <p>Damenring. 750er Gelbgold (gest.). Brillanten, zusammen ca. 0.7 ct. Farbe H-I, Reinheit VS1-SI1. Smaragd ca. 0.48 ct. Ein ovaler Smaragd in Zargenfassung, der von Diamanten besetzten Ringschultern flankiert wird. Ringgröße 56.5. 1.450,-</p> |
| 352 | <p>Damenring. Christ. 585er Gelbgold (gest.). Ein Diamant ca. 0.39 ct. Farbe H, Reinheit VS2-SI1. Ein Solitärring mit einer erhöhten, weißgoldenen Krappenfassung. Ringgröße 56. 920,-</p> |
| 353 | <p>Damenring. 585er Gelbgold (gest.). Insgesamt ca. 0.39 ct. Smaragde. Brillanten, zusammen ca. 0.30 ct. Farbe G-H, Reinheit SI1-SI2. Besetzt im Wechsel mit drei Smaragden und zwei Diamanten. Signiert „B“. Ringgröße 57. 950,-</p> |
| 354 | <p>Ohrstecker. 750er Gelbgold (gest.). Amethyst. Granat. Citrin. Peridot. Topas. Je ein gebogener Streifen aus sechs bunten Farbsteinen im Carrée-Schliff. 690,-</p> |
| 355 | <p>Damenring. 585er Gelbgold/900er Platin. (gest.). Brillant ca. 0.01 ct. Ringkopf mit einer Halbmondscheibe aus Platin unter einem Diamanten in Zargenfassung. Ringgröße 59. 215,-</p> |
| 356 | <p>Fuchsschwanzkette. 585er Gelbgold (gest.). Mit Karabiner. Länge 45 cm. 525,-</p> |
| 357 | <p>Anhängerclip. 585er Gelbgold (gest.). Ein Brillant ca. 0.12 ct. Farbe H-I, Reinheit VS. Eine gerillte Clipöse über einem Solitär in Zargenfassung. Rückseite der Öse mit der Gravur „Merci“. 375,-</p> |
| 358 | <p>Damenring. 950er Platin/750er Gelbgold (gest.). Ein beweglicher Elefant unter einem 0.01 ct. Diamanten in Zargenfassung, an einer dünnen Platinringschiene. Ringgröße 59. 235,-</p> |
| 359 | <p>Kette. 750er Gelbgold (gest.). Dünne Panzerkette. Länge 48 cm. 190,-</p> |
| 360 | <p>Anhänger. 585er Gelbgold (gepr.). Insgesamt ca. 0.30 ct. Brillanten. Farbe H, Reinheit VS. Zwei Diamanten untereinander in einer U-förmigen Fassung. 420,-</p> |
| 361 | <p>Damenring. 750er Gelbgold (gest.). Turmalin. Spiralförmige Ringschiene mit einem dreieckigen Turmalin. Ringgröße 58. 1.650,-</p> |
| 362 | <p>Damenring. 585er Gelbgold (gest.). Insgesamt ca. 0.75 ct. Brillanten. Ausgefasst mit je 25 schwarzen pavée gefassten Diamanten und 25 champagner-farbenen Diamanten. Ringgröße 54. 850,-</p> |
| 363 | <p>Collier. 750er Gelbgold (gest.). Amethyste. Turmaline. Citrine. 82 ovale Farbsteine gefasst in Krappen. Länge 40 cm. 2.975,-</p> |
| 364 | <p>Damenring. Cartier. 750er Rosé-/Gelb-/Weißgold rhodiniert (gest.). Klassischer Trinity-Ring bestehend aus drei ineinander verschlungenen Ringen. Ringgröße 52. 1.250,-</p> |



346

347

352

350

348

353

351

349

358

355

356

359

354

357

360

361

362

363

364

Tafel 28

Tafel 29

365	Anhänger. 585er Gelbgold (gest.). Bergkristall. Ein Bergkristall in siebeneckiger, pendelförmiger Fassung mit Aufhängung.	650,-
366	Anhänger. 585er Gelbgold (gest.). Ein ovaler Moosachat, der von zwei Krappen gehalten wird.	375,-
367	Anhänger. 750er Gelbgold (gest.). Eichel.	210,-
368	Collier. Lapponia, Björn Weckström. Helsinki 1971. 585er Gelbgold. Amethyst. Das Collier spiegelt eindeutig das skulpturale Design von Björn Weckström wieder, welches von der matten, goldfarbenen Nugget-Textur und Oberfläche inspiriert wurde. Beweglich abgehängt wurde ein doppelter pyramidenförmiger Amethyst-Kristallanhänger. Länge 42,5 cm.	2.850,-
369	Krawattennadel. Um 1900. 585er Gelbgold/800er Silber (gepr.). Insgesamt ca. 0.12 ct. Diamantrosen. Achat. Runder Nadelkopf bestehend aus einem Achat der von 24 Diamanten karmoisiiert wird.	675,-
370	Collier. 750er Gelbgold (gest.). Ein Imperial-Topas als Rohstein gefasst, an einer Ankerkette. Länge 45 cm.	1.250,-
371	Damenring. 375er Gelbgold (gest.). Peridot ca. 0.71 ct. Ein Bandring mit einem Peridot mittig in Zargenfassung, der von Rankenelementen flankiert wird. Signiert „Scala“. Ringgröße 53.	235,-
372	Herrenring. 585er Gelbgold (gest.). Achat. Ein Mantelring mit eingelassenen Achat. Ringgröße 58.	550,-
373	Korallenkette. 585er Gelbgold (gest.). Korallen. Kette aus 74 gleichlaufenden Korallen-Kugeln, je mit 15 mm Durchmesser. Gerillter Kugelverschluss. Länge 85 cm.	950,-
374	Manschettenknöpfe. 375er Weißgold (gest.). Zwei Saphire. Zwei Granate. Je mit einem Saphir-Cabochon und einem Granat-Cabochon in Zargenfassung.	520,-
375	Anhänger. 585er Gelbgold (gest./gepr.). Eine Rebe mit Süßwasserperle.	135,-
376	Ohrstecker. Italien. 750er Gelbgold (gest.). Je ein Raute, unter der eine Scheibe mit einem aufgelöteten Dreieck abgehängt ist.	675,-
377	Anhänger. 585er Gelbgold (gest.). Ein Quasten-Anhänger.	420,-
378	Damenring. 750er Gelbgold (gest.). Jade. Ein Bandring mit umlaufender, eingelegter Jade. Ringgröße 49.	850,-



365



366



367



368



369



371



370

372



373



375



376

374



377



378



Tafel 30

379	Damenring. 585er Gelbgold (gest.). Ein ca. 0.26 ct. Diamant im Marquise-Schliff. Zwei Diamanten im Triangel-Schliff, zusammen ca. 0.16 ct. Farbe S-Z, Reinheit VVS1-VVS2. Ein Navette-Diamant, der von zwei Triangel-Diamanten flankiert wird. Signiert „SB“. Ringgröße 59.	650,-
380	Damenring. 750er Gelbgold (gest.). Insgesamt ca. 0.49 ct. Brillanten. Ein leicht geschwungener Ringkopf mit pavée gefassten Diamanten. Signiert „GA“. Ringgröße 50.	1.100,-
381	Damenring. 750er Gelbgold (gest.). Brillanten, zusammen ca. 1.98 ct. Farbe H-I, Reinheit VS1-SI1. Durchbrochener, diamantenbesetzter Ringkopf in Flechtbandoptik. Ringgröße 53.	2.100,-
382	Ohrstecker. 750er Gelbgold (gest.). Insgesamt ca. 0.57 ct. Brillanten. Je eine Raute mit Diamanten über weiteren acht Brillanten.	850,-
383	Damenring. 585er Gelbgold (gest.). Koralle. Ein ovaler Korallen-Cabochon in Zarge gefasst. Ringgröße 55.	480,-
384	Kreuzanhänger. 585er Gelbgold (gest.). Ein Kreuz mit ca. 0.68 ct. pavée gefassten Brillanten. Signiert „CARENPFLEGER“.	650,-
385	Damenring. 750er Gelbgold (gest.). Koralle. Ein aus Kordeldraht aufgebauter Ringkopf mit ovalem Korallen-Cabochon.	820,-
386	Damenring. 1930er/19440er Jahre. 585er Gelbgold (gest.). Koralle. Ein rechteckiger Ringkopf mit floraler Korallenschnitzerei. Signiert.	825,-
387	Korallenkette. 750er Gelbgold (gest.). 61 Korallen-Kugeln mit gelbgoldenen Zwischenelementen und einem glattem tonnenförmigen Verschluss. Länge 62 cm.	2.250,-
388	Damenring. 750er Gelbgold (gest.). Engelshaut-Koralle. Ein breiter Bandring mit rundem Engelshautkorallen-Cabochon. Ringgröße 50.	1.650,-
389	Ohrschmuck. 585er Rosé-/Gelbgold (gepr.). Korallen. Zwei Korallen-Boutons mit einem Durchmesser von 15 mm.	850,-
390	Brosche. 950er Platin/750er Gelbgold (gest.). Brillant ca. 0.04 ct. Navetteförmig durchbrochen mit zwei dreieckigen Platin-Elementen und einem Gelbgoldelement.	1.100,-
391	Medaillon. 585er Gelbgold (gest.). Oval. Vorderseite mit Rocailles verziert, Rückseite glatt.	520,-
392	Damenring. 585er (gest.). 1 ct. Topas. Onyx. Mittig ein quadratischer Topas in Zargenfassung, der von Onyx besetzten Ringschultern flankiert wird. Ringgröße 57,5.	480,-
393	Damenring. 750er Gelbgold (gest.). Ein Kuppelring, gestreift mit schwarzem und rotem Email. Ringgröße 50.	750,-
394	Herrenring. 585er Gelbgold (gest.). Siegelring mit Monogramm. Ringgröße 65.	1.100,-



379



382



384



380



383



381



385



386



388



387



393



389



390



392



391



394

Tafel 31



399

- | | | |
|--|--|---------|
| | 395 Manschettenknöpfe. 750er Gelbgold (gest.). Lapislazuli. Achteckig mit je zwei Lapislazuli-Streifen. | 1.100,- |
| | 396 Anhänger. 585er Gelb-/Weißgold (gest.). Brillanten ca. 0.02 ct. Lapislazuli. Rund, mit der Darstellung einer Eule und hinterlegt mit einer Lapislazuli-Scheibe. Die Öse zierte ein Halbmond und zwei Sterne. | 480,- |
| | 397 Korallenkette. 585er Gelbgold (gest.). Koralle. Lapislazuli. Eine Kette aus Korallen-Kugeln, die von 15 Lapis-Kugeln und zehn Gelbgoldösen unterbrochen werden. Länge 52 cm. | 475,- |
| | 398 Ohrstecker. 750er Gelb-/Weißgold. 0.18 ct. Brillanten. Sternohrstecker mit abgehängten Mond oder Stern, besetzt mit Diamanten. Rückstecker aus 585er Gelbgold. | 750,- |
| | 399 Damenring. 750er Gelbgold (gepr.). Achtkantdiamanten, zusammen ca. 0.22 ct. Blaues und grünes Email. Zwei emailierte Koi, die im Maul, auf der Rückenflosse und in den Augen mit Diamanten besetzt sind. Ringgröße 50,5. | 1.650,- |
| 400 | Brosche. 900er Silber/750er Gelbgold. (gest./gepr.) Saphir ca. 1.35 ct. Insgesamt ca. 0.30 ct. Brillanten. Farbe I-J, Reinheit VS. Rubin ca. 0.13 ct. Turmalin ca. 0.10 ct. Quadratisch mit konkaven Seiten, aus Silber gearbeitet, mit runden Gelbgoldornamenten. Besetzt mit drei erhöht gefassten Edelsteinen: einem Rubin, Turmalin und einem Brillanten. Seitlich mit einem Stift angebracht befindet sich ein Diamant und ein Saphir. Signiert. | 1.950,- |
| 401 | Ohrsteckerclips. 750er Gelbgold (gest.). Saphire ca. 2.86 ct. Brillanten, insgesamt ca. 0.18 ct. Je eine Halb-creole mit zwei eingeriebenen Saphiren und vier Diamanten je ca. 0.02 ct. | 1.950,- |
| 402 | Damenring. 585er Gelbgold (gest.). Tansanit ca. 0.72 ct. Diamanten, zusammen ca. 0.48 ct. Ein unten zulaufernder Gelbgoldring mit einem ovalen Tansanit und einer Karmoisierung aus Brillanten. Ringgröße 59,5. | 1.650,- |
| 403 | Manschettenknöpfe. Damiani, Brad Pitt. Italien 21. Jahrhundert. 750er Gelbgold (gest.). Zehn Brillanten, zusammen ca. 0.10 ct. Lapislazuli. Je eine Lapislazuli-Scheibe, die von fünf Diamanten gerahmt wird, die sich zwischen zwei konzentrischen Ringen befinden. | 2.100,- |
| <i>Die Schmuckmarke Damiani wurde 1924 von Enrico Damiani in Valenza Po gegründet und ist ein familiengeführtes, renommiertes, prestigeträchtiges Unternehmen, made in Italy. Die Serie „D. Side“ wurde 2001 entwickelt. Die Beziehung der Schmuckmarke zu dem Schauspieler Brad Pitt entstand jedoch schon ein Jahr früher, als dieser in der Werbung der valencianischen Schmuckmarke mitwirkte. 2020 wurden erneut Schmuckstücke aus der Kollektion neu aufgelegt und durch Ringe ergänzt. Die konzentrischen Ringe, welche wegen Brad Pitt durch die Diamanten verbunden wurden, symbolisieren die Vereinigung zweier Teile, kurz gesagt ein Paar.</i> | | |
| 404 | Steinkette. 750er Gelbgold (gest.). Lapislazulikette aus 48 Kugeln mit einem Federring. | 750,- |
| 405 | Ohrstecker. Italien. 750er Gelbgold (gest.). Lapislazuli. Je ein runder Lapislazuli-Cabochon in Zargenfassung. | 650,- |
| 406 | Herrenring. 750er Gelbgold (gest.). Lapislazuli. Siegelring mit Wappen. Ringgröße 58,5. | 1.350,- |
| 407 | Manschettenknöpfe. 750er Gelbgold (gest.). Lapislazuli. Je eine Runde Scheibe mit einem rechteckigen Lapislazuli-Streifen. | 1.500,- |



395

396

397

398

399

404

401

400

405

402

406

403

407

Tafel 31

Tafel 32

- 408 Collier.** 585er Gelbgold (gest.). Mondstein. Ein ovaler Mondstein-Cabochon in Zargenfassung zwischen einer Ankerkette mit Karabinerverschluss. Länge 41 cm. 520,-
- 409 Collier.** 900er/750er Gelbgold (gepr.). Achat. Antik anmutende Kette mit S-Hakenverschluss. 4.250,-
- 410 Anhängerbrosche.** 750er Gelbgold (gest.). Labradorit. Mattiert und mit Linien verziert. Mittig befindet sich ein ovaler Labradorit-Cabochon in einer Zargenfassung. Signiert „K.RU“. 950,-
- 411 Ohrsteckerclips.** 585er Gelbgold (gest.). Zwei Brillanten, zusammen ca. 0.16 ct. Saphir, Rubin. Je ein champagner-farbiger Brillant in gerillter Zargenfassung mit einem abgehängten Korund-Cabochon, der in einen gerillten Gelbgold-Tropfen eingearbeitet wurde. 1.150,-
- 412 Anhänger.** Graz 20. Jahrhundert. 585er Gelbgold (gest.). Navetteförmiger Anhänger mit Fischfossil. Signiert. 750,-
- 413 Brosche.** 900er Gelbgold (gest.). Granat ca. 4 ct. Oval mit aufgesetztem Granat in einer Zargenfassung. Signiert. 1.150,-
- 414 Ohrstecker.** 585er Gelbgold (gest.). Zwei Brillanten, insgesamt ca. 0.03 ct. Rhodolite. Je ein Sechseck mit einem kleinen Diamanten über einem blätterförmigen Geldgoldelement. Signiert „HK“. 420,-
- 415 Damenring.** 585er Gelbgold (gest.). Rubine ca. 0.45 ct. Diamanten, zusammen ca. 0.28 ct. Farbe I-J, Reinheit SI. Besetzt im Wechsel mit drei Rubinen und zwei Brillanten. Signiert „B“. Ringgröße 57. 850,-
- 416 Damenring.** 375er Gelbgold (gest.). Ein Rubin im Tropfen-Schliff ca. 1.54 ct. Weiße Saphire, zusammen ca. 0.095 ct. Ein Rubin-Tropfen (Malawi) in erhöhter Krappenfassung, der von insgesamt vier weißen Saphiren flankiert wird. Ringgröße 55. 950,-
- 417 Damenring.** 750er Gelbgold (gest.). Ein gerippter Gelbgoldring. Ringgröße 61. 720,-
- 418 Damenring.** 1960er/1970er Jahre. 585er Gelbgold (gest.). Mondstein. Ein ovaler, konkaver Ringkopf mit mittig einem Mondstein-Cabochon. Signiert „REX“. Ringgröße 58. 975,-
- 419 Damenring.** 585er Gelbgold (gest.). Brillant ca. 0.08 ct. Ein Schild-Ring mit einem ca. 1.30 ct. Granat in Zargenfassung, von dem Gelbgoldstrahlen ausgehen über einen Brillanten. Die Oberfläche ist flächig strukturiert. Ringgröße 60. 670,-





408

409



410



413



412



411



414



415



416



417



418



419

Tafel 33

- 420 Anhänger mit Kette.** 900er Silber/835er Silber (gest.). Ein ovaler Anhänger mit einem Portraitgemälde von Lola Montez. An einer Erbskette aus 835er Silber Länge 70 cm. 225,-
- Sie war eine der berühmtesten Frauen des 19. Jahrhunderts: Elizabeth Rosanna Gilbert (17. Februar 1821-17. Januar 1861). Doch mit 22 Jahren legte sie diesen Namen ab und reiste fortan als spanische Adelige Maria de los Dolores Porrys y Montez durch die Welt. Sie tanzte, hatte eine Affäre mit dem bayerischen König Ludwig I. und war bekannt dafür, Ohrfeigen zu verteilen. Was bei all den Skandalen oft untergeht: Lola Montez war nach ihrer Münchner Zeit eine umjubelte Schauspielerin und Vortragsreisende, die erfolgreich durch die USA und Australien tourte.*
- 421 Damenring.** 800er Silber (gepr.). Sechs Markasiten. Ovaler Ringkopf mit blauer Kunststoffplatte und silbernem Obstkorb in der Mitte. Gerahmt von bogenförmigen Elementen mit Markasiten. Ringgröße 61. 65,-
- 422 Collier.** Art Déco. Doublé (gest.). Lapislazuli. Im Art-Deco-Stil mit zwei Lapislazuli-Pendeln. Länge 44 cm. 225,-
- 423 Anhänger mit Kette.** 800er Silber/835er Silber (gest.). Ein ovaler Anhänger mit einem Portraitgemälde auf Bein. An einer langen Erbskette aus 835er Silber. Länge 75 cm. 275,-
- 424 Anhänger.** 835er Silber (gest.). Ein runder Anhänger mit Schnauzerhundekopf. 65,-
- 425 Ohrhänger.** 925er Silber (gest.). Turmalin. Ein Paar runde Ohrhänger mit je einem waldgrünen Turmalin-Cabochon. 110,-
- 426 Damenring.** 925er Silber (gest.). Citrine, Mondsteine. Gespaltene Ringschultern. Besetzt mit vier Mondsteinen und sieben Citrinen im Brillant-Schliff. Ringgröße 53,5. 125,-
- 427 Damenring.** 925er Silber (gest.). Markasiten. Ein silberner Ring verziert mit vier Streben, in dessen Zwischenräume Markasite gefasst sind. Ringgröße 56. 45,-
- 428 Ohrhänger.** 925er Silber (gepr.). Haizähne. Ein Paar runde Ohrhänger, in deren geschwärtzter Mitte sich je ein kleiner Haifischzahn befindet. 95,-
- 429 Armband.** 1930er/1940er Jahre. 800er Silber vergoldet (gepr.). Perlmutter. Diopsid. Sechs Diopside in Zarge gefasst, die sich mit sieben à jour gearbeiteten Gliedern abwechseln. Mit dem Alter entsprechender Patina und Gebrauchsspuren. 225,-
- 430 Armband.** Theodor Fahrner. 1940er Jahre. 925er Silber (gest.). Markasiten. Ein silbernes Theodor Fahrner Armband mit kordierten Drahtspiralen als Belötung. In den geschwungenen Hauptverzierungen sind Markasiten gefasst. Länge 18 cm. Vgl. Leonhardt/Zühlsdorf, Theodor Fahrner, S. 228. 275,-

Zitierte Literatur - Antiker und moderner Schmuck sowie Silber

- David Benett/Daniela Mascetti: *Understanding Jewellery*. Woodbridge 1996
 Designmuseum (Hrsg.): Björn Weckström. Helsinki 2003
 Fritz Falk: *Schmuck 1840-1940*. Stuttgart 2004
 Gerhardt Egger: *Bürgerlicher Schmuck*. München 1984
 Brigitte Leonhardt/Dieter Zühlsdorf: *Theodor Fahrner. Schmuck zwischen Avantgarde und Tradition*. Stuttgart 2005
 Brigitte Marquardt: *Schmuck 1780-1850*. München 1983
 Brigitte Marquardt: *Schmuck 1850-1895*. München/Berlin 1998
 Michael Poynder: *The Price Guide to Jewellery*. Woodbridge 1976
 Diana Scarisbrick: *Rings. Symbol of Wealth, Power and Affection*. London 1993
 Germanisches Nationalmuseum (Hrsg.): *Nürnberger Goldschmiedekunst*. Nürnberg 2007



420



422



423



424



425



428



427



421



426



429



430

Tafel 34

431	Ring. 835er Silber (gest.). Glasstein. Ein Ring mit rundem Ringkopf, abstrakt zulaufendem Geflecht und einem dunkelblauen Glasstein. Autorenschmuck. Ringgröße 57.	110,-
432	Ring. 835er Silber (gest.). Tigerauge. Ein Ring mit rundem Ringkopf, abstrakten Zargenverzierungen und einer Tigeraugenkugel. Autorenschmuck. Ringgröße 56.	85,-
433	Ring. 835er Silber (gest.). Amethyst. Ein Ring mit rundem Ringkopf, abstrakten Zargenverzierungen und einer Amethystkugel. Autorenschmuck. Ringgröße 56.	85,-
434	Ring. 835er Silber (gest.). Achat. Ein Ring mit rundem Ringkopf, abstrakten Zargenverzierungen und einer dunkelblauen Achatperle. Autorenschmuck. Ringgröße 56.	85,-
435	Ring. 835er Silber (gest.). Achat. Ein Ring mit rundem Ringkopf, abstrakten Zargenverzierungen und einer türkisfarbenen Achatkugel. Autorenschmuck. Ringgröße 56.	85,-
436	Ring. 835er Silber (gest.). Glasstein. Ein Ring mit rundem Ringkopf, abstrakt zulaufendem Geflecht und einem grünen Glasstein. Autorenschmuck. Ringgröße 54.	110,-
437	Anhänger mit Kette. Jugendstil. 830er Silber (gest.). Bernstein. Ein floral gestalteter Anhänger aus Silber mit einer Bernstein-Pendile und einer Bernsteinperle in der Mitte. Länge 45 cm. Signiert.	225,-
438	Anhänger mit Kette. Jugendstil. 800er Silber Achat. Ein Jugendstil anmutender, floraler Anhänger mit zwei grünen Achatsteinen. Der Anhänger kann wahlweise auch als Brosche getragen werden. Signiert mit „DKS“. Länge ca. 60 cm.	275,-
439	Armband. 935er Silber (gest.). Ein Fahrner Armband aus Silber mit fünf organisch anmutenden Elementen. Länge 18 cm.	235,-
440	Brosche. Georg Jensen, Ibe Dahlquist. 1960er/1970er Jahre. 925er Silber (gest.).	375,-
441	Armband. Lapponia. Björn Weckström. Finnland, Helsinki 1970. 925er Silber (gest.). Ein Lapponia-Armband Design Moonbridge. Vgl. Designmuseo, S. 298	800,-
442	Ring. 835er Silber (gest.). Achat. Perle. Ein Ring mit einer runden Achatscheibe, einer zierenden Perle und Dreieckornamentik als Ringkopf. Autorenschmuck. Ringgröße 53.	85,-
443	Ring. Silber Achat. Perle. Ein Ring mit einer runden Achatscheibe, einer zierenden Perle und abstrakter Ornamentik als Ringkopf. Autorenschmuck. Ringgröße 57.	85,-
444	Ring. 835er Silber (gest.). Korallen. Ein silberner Ring mit quadratischen Elementen und unregelmäßiger Oberfläche als Ringkopf. Zwei Korallperlen sind als zusätzliche Zierde an einer Seite angeordnet. Ringgröße 56.	85,-
445	Ring. 835er Silber (gest.). Lapislazuli. Ein silberner Ring mit quadratischen Elementen und unregelmäßiger Oberfläche als Ringkopf. Zwei Lapislazuliperlen sind als zusätzliche Zierde an einer Seite angeordnet. Ringgröße 57,5.	85,-



431

432

433

434

435

436

437

438

439

440

441

442

443

444

445

ARMSCHMUCK

Tafel 35

- 446 Armreif.** 750er Gelb-/Weißgold (gepr.). Insgesamt ca. 0.27 ct. Brillanten. Rubine. Spange mit zwei Elefanten an den Enden. Einer aus Weißgold mit Diamantenbesatz. Länge 16 cm. 1.850,-
- 447 Armspange.** Tiffany & Co. 925er Silber (gest.). Authentische Tiffany Metropolis Armspange, glatt und poliert mit vertieften Kanten und kleinen Nietenschrauben rund um die Kanten auf beiden Seiten der Spange. 620,-
- 448 Armreif.** 750er Gelbgold (gest.). Mattierter Reif mit einem eingeriebenen Brillanten à ca. 0.12 ct. Farbe H-I, Reinheit VS. 1.950,-
- 449.1 Armspange.** Cartier. 1990er Jahre. 750er Gelb-/Weiß-/Roségold (gest.). Cartier Double C Armspange - im Trinity-Stil. Länge 18 cm. 4.800,-



449.2

- 449.2 Buntstift.** Eisen, teilw. 333er Gelbgold vergoldet (gepr.). Ein Teleskopstift, dreifarbig, gekennzeichnet mit einer kleinen Eisenkugel einem Rubin und einem Saphir, zusätzlich sind 20 Diamantrosen (insgesamt 0.10 ct.) eingelassen. 1.350,-



446



447



448



449.1

Tafel 36

- 450 Armreif.** 585er Gelbgold (gest.). Ein gedrehter Armreif, dessen Enden je ein Löwenkopf ziert. Mit Emailverzierung. Durchmesser ca. 6 cm. 2.450,-
- 451 Armreif.** Viktorianisch. 585er Gelbgold (gepr.). Email. Türkise. Perlchen. Opal. Opulentes Mittelmotiv aus einer Blüte mit elf Türkis-Cabochons und mittig einem Opal. Diese wird umgeben von Voluten- und Bandornamenten, die je ein blaues Email-Herz mit Perlchen rahmen. Länge 17 cm. 2.400,-
- 452 Armreif.** Biedermeier. 750er Gelbgold (gest.). Insgesamt ca. 0.05 ct. Altschliffdiamanten. Bein. Rosen verziert und in der Mitte mit der Darstellung einer Frau, die ein Collier und Armschmuck trägt, welcher mit Diamanten besetzt ist. Verschluss mit zwei Achtern. 4.200,-
- 453 Armreif.** Biedermeier. 585er Feuervergoldet (gepr.). Diamantrosen, zusammen ca. 0.16 ct. Perlen. Mit floraler Ornamentik (Weinblätter) und in der Mitte eine Perle, die von elf Diamantrosen umrahmt wird. Schnäpper-Verschluss. 3.750,-
- 454 Armband.** Biedermeier. 750er Feuervergoldet (gepr.). 0.34 ct. Asscher/Square Emerald. Schnallenarmband mit einem floral gravierten, schuppenartigen Band und einer opulent verzierten Schließe in Schleifenform. Mittig befindet sich ein in Sechsk-Krappen eingefasster Smaragd. Die Größe ist individuell anpassbar. Graviert mit „Zur Erinnerung an Rodenpois“. 6.800,-



In unserem Geschäft führen wir eine reichhaltige Auswahl an Trachtschmuck. Gerne beraten wir Sie bei der Konzeption und Erstellung Ihrer individuellen Charivarikette. Sprechen Sie uns unverbindlich an.



450



451



452



453

454



ARMBAND- UND TASCHENUHREN



455

455 Rolex Submariner „MK II Red Sub“ (Ref.: 1680) Armbanduhr von 1970, Stahlgehäuse Durchmesser 40 mm, Kaliber 1570 (Automatik), Original Stahlband von Rolex, Serien Nummer: 2215352.

18.500,-

"Red Sub" bezieht sich auf die rote Schrift auf dem Zifferblatt, die bei früheren Modellen bis 1973 zu finden war und diese Uhren besonders begehrt macht.

Die Geschichte der Submariner beginnt in den frühen 1950er Jahren mit der Produktion der ersten Taucheruhren von Rolex. Die Idee war es, eine Uhr zu schaffen, die den steigenden Anforderungen von Tauchern gerecht wird. Im Jahr 1953 wurde die erste Rolex Submariner vorgestellt. Im Laufe der Jahre wurden kontinuierlich Verbesserungen vorgenommen und die Submariner entwickelte sich zu einer Uhr, die bis zu 300 Metern Tiefe standhalten konnte.

Die Red Submariner wurde Ende der 1960er (1969) Jahre eingeführt und trug dazu bei, die Submariner als ultimative Taucheruhr zu etablieren. Das charakteristische rote Schriftbild auf dem Zifferblatt setzte sich von anderen Modellen ab und wurde zu einem Markenzeichen der Red Sub. Dieses Detail verlieh der Uhr nicht nur eine auffällige Ästhetik, sondern auch eine besondere Seltenheit, da es nur für eine begrenzte Zeit produziert wurde.

456 Rolex Explorer (Ref.: 6610) Armbanduhr von 1956, Stahlgehäuse Durchmesser 36 mm, Kaliber 1030 (Automatik), Original Stahlband von Rolex und Gravur im Uhrücken : „9 Julgio 1959 mamma e papa“, Seriennummer: 360254.

19.800,-

Das Rolex Explorer Modell 6610 hat eine faszinierende Geschichte und Herstellung, die sie zu einem zeitlosen Klassiker der Uhrenwelt macht. Die Explorer-Serie wurde 1953 eingeführt und wurde speziell für Bergsteiger und Abenteurer entwickelt. Das Modell 6610, das erstmals in den späten 1950er Jahren produziert wurde, hebt sich durch seine einzigartigen Merkmale und seine Robustheit hervor.

Die Geschichte der Rolex Explorer beginnt mit der Unterstützung der Erstbesteigung des Mount Everest im Jahr 1953 durch Sir Edmund Hillary und Tenzing Norgay. Die Explorer-Uhren wurden als zuverlässige Begleiter für extreme Bedingungen konzipiert. Das Modell 6610 ist ein herausragendes Beispiel für diese Tradition.

Das Design des Explorer 6610 ist geprägt von Einfachheit und Funktionalität. Das Zifferblatt ist klar und gut ablesbar, mit markanten dreieckigen Stundenmarkierungen und breiten Leuchtzeigern für optimale Sichtbarkeit. Das Gehäuse besteht aus Edelstahl und ist besonders widerstandsfähig gegenüber extremen Temperaturen und Druckverhältnissen. Somit spiegelt die Rolex Explorer 6610 die Philosophie von Rolex wieder, die Funktionalität mit Eleganz und Strapazierfähigkeit kombiniert.



456



457



- 457 Taschenuhr. Goldene Spindel Taschenuhr.** Gestempelt O/P L D M, um 1780-1800 mit Süßwasserperlen und Emaillierung. Herstellungsort ist wahrscheinlich England. Beiliegend mit einer vergoldeten Schutzhülle und Aufzugsschlüssel.

8.800,-

Reinweißes Emailzifferblatt mit leicht lesbaren arabischen Ziffern, was für diese Zeit ungewöhnlich elegant ist. Die Rückseite zeigt eine Allegorie des Wohlstandes und Frieden.

Der Schlüssel zur Präzision der Spindeluhren liegt in ihrem Hemmungssystem. Im Gegensatz zu herkömmlichen Hemmungen, die oft mit einer Unruhe arbeiten, setzte die Spindeluhren auf eine Spindelhemmung. Diese Technik reduzierte die Reibung und sorgte für eine gleichmäßigere Zeitmessung. Die präzisen Zahnräder und die hochwertige Verarbeitung trugen dazu bei, dass Spindeluhren zu den genauesten Zeitmessern ihrer Zeit gehörten. Die Spindeluhren war nicht nur technisch beeindruckend, sondern auch ästhetisch ansprechend, wie man bei diesem Exemplar deutlich erkennen kann.



458



- 458 Taschenuhr. Savonnette.** Repetitions Schlagwerk mit Stunden & Viertelstunden Repetition sowie Chronographen Funktion, 750er Rotgold, Punziert K18 – Gehäusenummer 100550, ca. 1910, unbekannter Uhrmacher. 5.000,-

Der Ursprung liegt im Jahre 1687 in Paris mit einem Patent für eine Uhr mit Schlagwerk. Im Laufe der Zeit entwickelten verschiedene Uhrmacher in Europa und darüber hinaus unterschiedliche Mechanismen für Repetitionsuhren.

Im 19. Jahrhundert erlebten Repetitionsuhren ihre Blütezeit. Berühmte Uhrmacherhäuser wie Patek Philippe, Audemars Piguet und Vacheron Constantin produzierten exquisite Modelle für wohlhabende Kunden. Die Gehäuse waren oft kunstvoll gestaltet und die Klangmechanismen wurden zu regelrechten Kunstwerken.

SILBER UND VARIA



- 459 Puderdose.** Tschechoslowakei 1929-1941. 835er Silber (gest.). Floral verziert mit einem freien Feld mittig für eine Gravur. Signiert "PA". 160,-
- 460 Zigarettenetui.** 835er Silber (gest.). Schlicht, rechteckig mit geradlinigem Muster- und Guillochierung. 165,-
- 461 Pillendose.** Deutschland. 800er Silber (gest.). Eine schlichte, aufgewölbte ovale Dose. 145,-
- 462 Puderdose.** Deutschland. 800er Silber (gest.). Rund, floral verziert. Signiert. 185,-
- 463 Zigarettenetui.** Tschechoslowakei 1929-1941. 900er Silber (gest.). Rechteckig, floral verziert mit Guillochierung. Signiert. 320,-
- 464 Toastständer auf Kugelfüßen.** Walker & Hall, Scheffield/Chester. 925er Silber (gest.). Schlicht und glatt. Höhe ca. 18 cm mit Griff. Länge 17,5 cm. 795,-
- 465 Zuckerstreuer.** Georg Jensen. Sigvard Bernadotte. Finnland 1925-1932. 925er Silber (gest.). Schlichter, glatter Streuer. Höhe ca. 11 cm, Breite ca. 4 cm. 1.450,-





- 466 **Zuckerdose.** Deutschland. 800er Silber (gest.). Vorderseite mit floralen Ziselierungen und dem Monogramm „MB“. Auf vier Füßen mit einem runden Reifknauf. Höhe mit Knauf ca. 17 cm. Breite ca. 12,5 cm. 550,-
- 467 **Glaskanne.** Horace Woodward Co. London 1886/1887. 925er Silber (gest.). Bauchige Kanne mit Silberausguss und Henkel. Deckel mit Monogramm "GM". Höhe 20 cm. 280,-
- 468 **Zuckerdose.** Deutschland. 800er Silber. (gest.). Auf vier Füßen, voluminös gearbeitet mit Rosenornamenten und leeren Monogrammefeldern. Knauf in Form einer Rose. Höhe ca. 17 cm. Breite ca. 15 cm. Länge ca. 14 cm. 1.350,-
- 469 **Glaskanne.** Wilhelm Binder. 800er Silber. (gest.). Glas mit floraler Gravur. Deckel mit Kugelhknopf. Höhe mit Knauf ca. 28 cm. 395,-
- 470 **Silberbecher.** Johann Höfler, Nürnberg. Ende 17. Jh. 800er Silber. (gepr.). Kugelfußbecher mit fein ziselierter und getriebener Blumenornamentik. Höhe: 8cm. Vgl. Nürnberger Goldschmiedekunst, Band 2 Abb. 597. 1.500,-
- 471 **Becher.** Nürnberg Ende 17. Jh. 800er Silber, teilvergoldet (gepr.) Getrieben und graviert. Wandung mit getriebenen Blütenknospen. Auf floralen Kugelfüßen. Signiert. 1.400,-
- 472 **Becher.** R. Weiland, Mainz. 19./20 Jh. 800er Silber. (gest.). Mit Umschrift: XXIII. Automobilturnier des Westens 11. Intern. Rallye Bad Neuenahr 1963. Auf drei Kugelfüßen mit floraler Ziselierung. 395,-





- 473 **Gewürzgefäße.** 2 Teile. 800er Silber (gepr.). Glas. In Form eines Schwanes, dessen Kopf und Flügel aus Silber sind. 275,-
- 474 **Gewürzgefäße.** 2 Teile . 800er Silber (gepr.). Glas. In Form eines Schwanes, dessen Kopf und Flügel aus Silber sind. 275,-
- 475 **Salz- und Pfefferstreuer.** Cooper Brothers, Sheffield 1898-1899. 925er Silber. (gest.). Schlicht und glatt. Höhe ca. 7 cm. Mit Originaltui. 320,-
- 476 **Kaffeelöffel.** 12 Teile. Francis Howard Ltd, Sheffield 1945/1946. 925er Silber (gest.). Schlichte, glatte Löffel mit reliefiertem Stielende. Adaption eines antiken Silberstücks von Queen Anne, circa 1715. Mit Etui. 225,-
- 477 **Eierbecher.** 2 Teile. 925er Silber. (gest.). Schlichter, glatter Eierbecher. Höhe: ca. 5 cm. 165,-
- 478 **Eierbecher.** 2 Teile. 925er Silber. (gest.). Schlichter, glatter Eierbecher. Höhe: ca. 5 cm. 165,-





- 479 **Teeservice.** 925er Silber (gest.). Vier Teile. Mexico. Schlicht, bestehend aus Teekanne, Milchkanne, Zuckerdose und Tablett. 4.600,-
- 480 **Obstschale.** Kleemann, München. 925er Silber. (gest.). Durchbrochene, schlichte Schale. Durchmesser 23 cm, Höhe ca. 9,5 cm. 1.450,-
- Die Gebrüder Friedrich und Leonhard Kleemann übernahmen 1938 die Silberschmiede der Familie Wetzlar an der Maximilianstraße und führten diese bis in die 1950er Jahre weiter.*
- 481 **Kerzenleuchter.** Zweiflammig. Emil Hermann, Deutschland. Ovaler, vierpassiger Stand mit zwei Rocaille-Ornamenten als Arme. Höhe ca. 10,8 cm. 350,-
- 482 **Kerzenleuchter** 2-flammig. Emil Hermann, Deutschland. 925er Silber. (gest.). Ovaler, vierpassiger Stand mit zwei Rocaille-Ornamenten als Arme. Höhe ca. 10,8 cm. 350,-
- 483 **Weintrauben.** Aus Glas. 150,-



SIE KAUFEN OHNE RISIKO:

Zeitlich unbegrenzte Echtheitsgarantie

Jedes Objekt über 500 Euro auf Wunsch mit Gutachten zum Wiederbeschaffungswert



Susanne Benz
Sachverständige für Edelsteine,
Diamantengutachterin, Gemmologin F.G.G.

Carl Benz
Diamantengutachter, Gemmologe F.G.G.

Nina Wiedemann
Gold- und Silberschmiedemeisterin
Diamantengutachterin, Gemmologin F.G.G.

Caterina Alex
Archäologin M.A., Diamantengutachterin

Elisa Montry
Gold- und Silberschmiedemeisterin