



Antik - Modern - Schmuckdesign



Feiner und erlesener Schmuck

Aus Privatbesitz - Katalog 41

Stiglmaierplatz 2 80333 München

Telefon 089/52 34 362 www.mgm-schmuck.de E-Mail: info@mgm-schmuck.de



Inhaltsverzeichnis

Seite

Verwendete Abkürzungen

Fauna „to go“

Ein Streifzug durch die Tierwelt des Schmucks

von Caterina Alex

2

gepr. = geprüft

Angebot Schmuck

5

gest. = gestempelt

Angebot Armschmuck

80

ct. = Diamantgewicht

Angebot Silber und Varia

82

vgl. = vergleiche

Angebot Armbanduhren

84

beh. = behandelt



@mgm_schmuck

Münzgalerie München MGM Handelsgesellschaft mbH & Co. Joker KG

Stiglmaierplatz 2 - 80333 München (U-Bahnstation Stiglmaierplatz)

Telefon: 089 / 52 34 362 - Fax: 089 / 32 79 59 90

info@mgm-schmuck.de - www.mgm-schmuck.de

Öffnungszeiten:

Montag bis Freitag: 9 - 18 Uhr. Samstags nach Vereinbarung.

Zur Weihnachtszeit 2025 haben wir zusätzlich Samstag, den 29.11. / 06.12. / 13.12. und 20.12. von 10 - 14 Uhr geöffnet.

Bankverbindungen

Stadtparkasse München, IBAN: DE47701500000909113490 BIC: SSKMDEMM.

Postbank München, IBAN DE33700100800055528800 BIC: PBNKDEFF.

Ladengeschäft und Versandbüro: Stiglmaierplatz 2, 80333 München.

Herausgeber: Münzgalerie München MGM Handelsgesellschaft mbH & Co. Joker KG (HRA 59787).

Persönlich haftende Gesellschafterin: Münzgalerie München MGM Handelsgesellschaft mbH (HRB 49813).

Fotografie & Bildbearbeitung: Münzgalerie München MGM Handelsgesellschaft mbH & Co. Joker KG (HRA 59787).

Druck: FINDR, s.r.o., Lípová 1965, 737 01 Český Těšín, Tschechien

Lieferbedingungen

Angebot und Lieferung stets freibleibend. Die Lieferung erfolgt per Nachnahme oder Vorausrechnung, bei uns bekannten Kunden bzw. bei überprüfbaren Referenzen gegen Rechnung zahlbar nach Erhalt der Lieferung. Die in diesem Katalog aufgeführten Gegenstände gehen erst mit Erledigung des vollen Kaufpreises in das Eigentum des Käufers über. Die Echtheit aller beschriebenen Stücke ist garantiert. Die Preise verstehen sich immer für ein Stück, wenn nicht anders angegeben. Mindestbestellwert Euro 100,- (Ausland Euro 200,-). Druckfehler, Irrtümer oder Preisänderungen aufgrund nicht absehbarer marktpolitischer Umstände behalten wir uns vor. Porto, Versicherung und ggf. Verpackung gehen zu Lasten des Bestellers, dies gilt auch für vollständig zurückgeschickte Ansichtssendungen. Es ist ratsam, bei Bestellungen stets Ersatznummern anzugeben. Antiker und alter Schmuck unterliegt meist der Margenbesteuerung. Ansichtssendungen werden erst nach Erledigung aller Festbestellungen ausgeführt und sind stets als solche ausdrücklich zu vermerken. Sie sind innerhalb von drei Tagen nach Erhalt zu erledigen, andernfalls gelten sie als fest übernommen. Berechtigte Reklamationen werden innerhalb von acht Tagen berücksichtigt. Diese allgemeinen Lieferungsbedingungen werden durch die Aufgabe einer Bestellung anerkannt. Unsere Einlieferer vertreten wir in eigenem Namen. Gerichtsstand für Kaufleute und das Mahnverfahren ist München.

Münchner SCHMUCKNACHRICHTEN

Heft 41

Redaktion: Achim Feldmann

November 2025

Fauna „to go“

Ein Streifzug durch die Tierwelt des Schmucks

Caterina Alex

Die Welt der Tiere fasziniert die Menschheit seit jeher. So ist es nicht verwunderlich, dass die ersten und ältesten Kunstdarstellungen der Menschen Tiere waren, noch bevor der Mensch selbst dargestellt wurde. Die Tiere standen im Mittelpunkt des Lebens: als Jagdbeute, als Gefahr, als Schutz und auch als Träger spiritueller Bedeutung, als Symbol. Höhlenmalereien wie die von Lascaux oder die Löwenmenschfigur aus Elfenbein von Hohlenstein-Stadel sind nur einige Beispiele für die tiefe Verbindung zwischen Menschen und Tierwelt.

Sie sicherten unser Leben, wurden treue Begleiter und verkörperten zudem einige tiefere Geheimnisse, die in die menschlichen Sehnsüchte vordringen. Auch die Goldschmiede konnten sich dieser Inspirationen die Jahrhunderte hindurch nicht entziehen. So wurden unsere liebsten Zeitgenossen zu niedlichen, possierlichen und putzigen Motiven im Schmuck, die jede Generation anzusprechen scheinen.

Als ich im Sommer dieses Jahres meine Schmuckschatulle öffnete, um nach einem Armband meiner Oma zu suchen, war es, als erblickte ich eine kleine Arche. Zwischen Ringen, Ketten und Broschen tummelten sich verblüffend viele Tiermotive: Vögel, Drachen, Schlangen, Delphine, Krokodile, Schildkröten, Frösche, sogar ein Biber. Seitdem geht mir die Frage nicht aus dem Kopf, was diese kleinen Gefährten wohl über mich verraten mögen.

Tieren sprach man schon immer bestimmte Eigenschaften und Charaktere zu, die wir zumeist bewundern oder verehren. Dieser Tiersymbolismus lebt, unausgesprochen oder als Volksweisheit, durch die Zeiten fort. Er weckt in uns den Wunsch, ihr Wesen, ihre Formen und Bewegungen zu begreifen und sie für die Ewigkeit in der Welt des Schmucks festzuhalten. In ihrer Beliebtheit werden Tiermotive nur von Pflanzen- und Blumenmotiven übertroffen. In der Antike wurden Tiere häufig mit Göttern und Helden assoziiert. So stand der Löwe beispielsweise für Mut und Stärke, darüber hinaus war er Attribut des Helden Herakles (Tafel 6 Nr. 58 aus unserem Angebot). Ringe mit Löwenkopf sollten Macht symbolisieren. Die Eule stand für Weitsicht, Schutz und Weisheit und ist das Attribut der Göttin Athene

(Tafel 6, Nr. 57 aus unserem Angebot). Darüber hinaus sind Belege für das Auftreten von Bienen, Hühnern, Tauben und Schwänen im antiken Griechenland vorhanden. Sie wurden unter anderem als Schmuckelemente, beispielsweise in Form von Ohrhängern, verwendet. Tauben und Schwäne galten als Symbol von Liebe und Romantik. Hingegen war der Hahn, als Frühaufsteher, bei den alten Griechen das Symbol für den Sonnengott Apollon. Im alten Ägypten waren die Tierdarstellungen sehr eng mit Religion und dem Kult der Pharaonen verbunden. So zierten Geier mit ausgebreiteten Flügeln – ebenso wie Kobras und Falken – Schmuckstücke aus Gold und Edelsteinen. Paviane und Katzen wurden vergöttlicht, und der Skarabäus galt als Symbol für die Seele.



Tierschmuck aus Privatbesitz (Foto: MGM Schmuck).

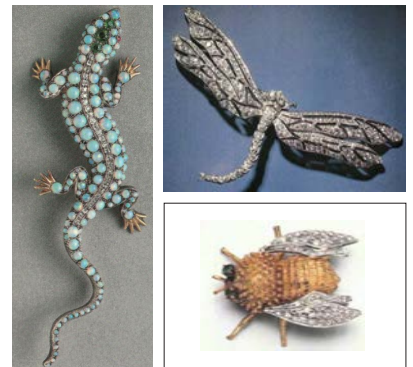


Antike Ohrhänger aus Gold mit Aemisthysthystkugeln (Abbildung: Maurès/Pos-sémé, S. 25).

Von den Skythen bis zu den Merowingern: Tierbilder blieben prägend. Mit dem Aufstieg des Christentums verschob sich jedoch die Deutung. Was zuvor mythisch oder kultisch gedeutet wurde, wurde christianisiert. Die Tiermotive im Mittelalter und in der Renaissance verschwanden nicht, sondern wandelten sich. Es entstanden Bestiarien mit fantastischen Geschöpfen, halb real, halb mythisch. Hier wurden den Tieren Tugenden und Laster zugeordnet: Der Drache, „König der Schlangen“, stand fortan für das Böse, das vom Heiligen besiegt wird. Einhörner galten als Zeichen reiner Liebe. Gleichzeitig traten klare christliche Attribute in den Schmuckdiskurs: das Lamm (Christus), der Löwe (Wächter des Glaubens, Evangelist Markus, Auferstehung), der Adler (Evangelist Johannes) und der Pelikan (Opferbereitschaft und elterliche Fürsorge), außerdem der Fisch als Symbol Christi.

Ab dem 16. Jahrhundert rückte das Tierreich in das Blickfeld der Gelehrten. Insekten wurden während ihrer Metamorphosen beobachtet. Es wurden Anhänger hergestellt die – inspiriert von Barockperlen – begannen, Wirkliches mit Fantastischem zu verbinden. Ergebnisse waren geflügelte Pferde, Fische und Delphine, Meerjungfrauen, Salamander, Eidechsen, Seeungeheuer. Im 18. Jahrhundert ordneten Linné und Buffon die Tierwelt systematisch ein. Im Schmuck blieb das Tier in dieser Epoche nur noch zurückhaltend präsent.

Erst im 19. Jahrhundert kehrte das Tier mit neuer Kraft in den Schmuck zurück, historistisch, naturalistisch, manchmal mit einem Augenzwinkern. Die zunehmenden archäologischen Entdeckungen jener Zeit inspirierten die Goldschmiede in der ersten Hälfte des 19. Jahrhunderts. Symbole wie der Skarabäus oder andere ägyptische Motive lebten wieder auf. Neben Eidechsen, die ab 1880/90 zunehmend häufiger auftraten und Anpassungsfähigkeit, spirituelles Wachstum und Erneuerung symbolisierten, hatte man eine besondere Schwäche für bunte Schmetterlinge. Sie sind ein universelles Symbol für Anmut und Vergänglichkeit. Die Tierwelt des Schmuckes wurde wieder lebendiger und vielfältiger. Vögel wie Tauben oder Schwäne standen nicht mehr nur für Gott, sie waren auch ein Zeichen für die Liebe und Treue. Verarbeitet in einem Collier, als Anhänger oder auch als Broschen und Nadeln zierte sie die Mode der Frauen und Männer (und vielleicht wurden sie auch als ein Zeichen oder Liebesbeweis an die eine oder andere Person gerichtet). Auch die Pfauenbrotsche Nr. 74 aus unserem diesjährigen Angebot stammt aus der Zeit um 1890. Mit der Entdeckung der Künste Asiens und der islamischen Welt im späten 19. Jahrhundert fand auch der Pfau seinen Weg in den westlichen Schmuck als Symbol für Schönheit, Luxus und Stolz.



Um 1900: Eidechsen-Brosche, Libellen-Brosche von Tiffany & Co., Hummel (Abbildungen: Bennet/Nascetti, S. 223).

Der Jugendstil entdeckte die Natur neu, und Künstler wie René Lalique, Lucien Gaillard oder Henri Vever schufen Werke, die Pflanzen und Tiere in nie dagewesener Sinnlichkeit zeigten. Schmetterlinge mit transluzenten Flügeln aus Email, Libellen mit Frauenköpfen, Schlangen aus Gold und Horn – all das war Ausdruck einer Kunst, die nicht nachahmte, sondern verwandelte. Die Tierwelt stand plötzlich nicht mehr nur für Symbolik, sondern für Bewegung, Leichtigkeit und das Wunder des Lebens selbst.

Im Art Déco hingegen nahmen die Tiermotive im Schmuck wieder eine neue Gestalt an: geometrisch, klar, stark. Statt filigraner Libellen dominieren nun Sinnbilder einer modernen urbanen Wildheit – Panther, Tiger und Gazellen. Cartier machte die „Panthère“ zur Ikone: Jeanne Toussaint, langjährige künstlerische Leiterin des Hauses, ließ sich kurz nach dem Ersten Weltkrieg vom Fell des Raubtieres inspirieren: erst für ein gepunktetes Platin-Armband mit Onyx und Diamanten, später (1948) als dreidimensionale Brosche für die Herzogin von Windsor, die Ausgangspunkt für die folgende Panther-Mode wurde. Der Panther wurde seither Inbegriff weiblicher Stärke – elegant und gleichzeitig ungezähmt. Mit der Zeit gesellten sich zwar auch andere Raubkatzen hinzu, jedoch wurde der Panther das Symbol des Hauses Cartier. Neben Cartier ließen sich auch andere berühmte



Cartier-Panther, Brosche und Collier. Weißgold, Diamanten, Onyx, Smaragde (Abbildungen: Möller, S. 148).

Schmuckhäuser wie Boucheron, Mauboussin, Bulgari oder Van Cleef & Arpels vom Tierreich inspirieren. Exotische Vögel, Eulen, Schlangen, Füchse, Schildkröten, Pferde, Esel, Elefanten, Giraffen oder Löwen waren wiederkehrende Themen und Teil ganzer Kollektionen (z. B. „Animaux de Collection“ oder „Serpent Bohème“ von Boucheron) – eine Welt der Kreaturen, reich und üppig, geprägt von viel Kreativität und Können der Goldschmiede. In den späten 1940er Jahren wurden die Darstellungen der Tiere wieder besonders plastisch und waren von schwungvollen Linien und einem Gefühl von Bewegung gekennzeichnet. Zudem wurden bis



Zwei Broschen, Van Cleef & Arpels
(Abbildung Bennet/Nascetti, S. 366).



Armreif von Elizabeth Taylor, David Webb
(Abbildung: Barnebys, 11.11.2025).

in die 1950/60er Jahre vermehrt Tierbroschen hergestellt. Diese wurden immer kleiner, leichter und kompakter. Ein Beispiel ist die charmante La-Boutique-Kollektion von Van Cleef & Arpels aus dem Jahr 1954. Diese sollte ein jüngeres Publikum ansprechen und hochwertigen, signierten Schmuck zu einem zugänglicheren Preis anbieten. Besonders populär waren die Tierbroschen, die verspielter, humorvoller gestaltet waren und etwas vermenschlicht wirken, eine Kombination aus Eigenschaften, denen sich selbst modebewusste Damen Hollywoods und der High Society wie Jacky Kennedy oder Grace Kelly nicht entziehen konnten, aus denen in der Folge eifrige Sammlerinnen wurden. Animalischer hingegen waren die Schmuckstücke aus der Hand von Pierino Frascarolo in den 1960er Jahren. Er schuf farbenfrohe Stücke und Sets aus Gold, Edelsteinen und Email und wurde mit seinen der Fauna nachempfundenen Kreationen zu einem der bedeutendsten Juweliere im Bereich animalischer Schmuckstücke. Zur gleichen Zeit trat auch David Webb seinen Streifzug in die Welt des Tierschmucks an. Aus seiner Hand stammen einzigartige, bildhauerische Armreifen, die das Herzstück seiner Kreationen bilden. Elizabeth Taylor konnte sich glücklich schätzen, einige dieser Armbänder besitzen zu dürfen. Eines davon in Form einer Löwin aus Gelbgold, Platin und Koralle, besetzt mit Smaragden und Diamanten, wurde 2011 bei Christie's für 218.500 Dollar verkauft.

In den weiteren Jahren des 20. Jahrhunderts verschwanden die Tiermotive nicht aus dem Schmuck. Hier und da werden Sie vielleicht etwas leiser oder weniger aufdringlich, bleiben uns aber in ihrer Gestalt als Ringe, Ketten, Anhänger, Armbänder, Krawattennadeln, Pins oder Armbänder erhalten. Je nach Zeitgeist und Weltgeschehen scheint den verschiedenen Tieren mehr Bedeutung beigemessen zu werden, wie etwa dem Elefanten (Taf. 15 Nr. 175) als Symbol für Glück, Stärke und Weisheit, der in den 1970er Jahren äußerst angesagt war und dem Safari- und Ethno-Trend dieser Jahre folgte. Seit 2020 zeichnet sich wieder verstärkt ein Trend zum Tierschmuck ab.

Viele Stars, Sternchen und Influencer tragen den Animal-Look zur Schau, wie Aylin Koenig mit ihrer Elefantenkette vom dänischen Schmucklabel Ole Lynggaard, Palina Rojinski mit den Schlangendesigns von Bulgari oder Rihanna mit dem Panther von Cartier, modisch kombiniert als Ausdruck von Lebensfreude und Statement der Individualität.

Schmuck in Tierform macht die Liebe zur Natur und den Dialog zwischen Tier und Mensch sichtbar. Goldschmiede können mit Ihrer Vielfalt spielen, äußerst kreativ, detailreich und fantasievoll arbeiten. So wurden je nach Epoche lebendige, teils putzige und gewitzte Begleiter für das Handgelenk, den Finger oder das Dekolleté geschaffen, die weit mehr als nur Schmuck waren. Sie sind heutzutage Sammlerobjekte, Glücksbringer und Statement zugleich. Was für den einen der Schmetterling als Symbol für Unsterblichkeit ist, wird für den anderen zur Erinnerung an Kindheitstage im Garten. Antike Tiermotive oder Vintage-Stücke schlagen auf diese Weise Brücken zwischen Epochen und Menschen, zwischen Wissen und Gefühl. Vielleicht liegt ihr Zauber genau darin, dass sie uns erlauben, etwas „Lebendiges“ jeglicher Art mit uns zu tragen.

Und so schließe ich meine Schmuckschatulle wieder mit einem Lächeln und mit dem Wissen, dass die kleinen Gefährten für mich mehr sind als nur Zierde. Sie sind ein Stück Gegenwart, das sich mit Geschichte verbindet und viel mehr über mein Wesen selbst preisgeben zu scheinen – vielleicht mehr als mir lieb ist.

Blättern Sie los und fühlen sie sich eingeladen, in unserem Katalog das eine oder andere Tier zu entdecken, das ihre Fantasie beflügelt, eine Geschichte erzählt und vielleicht ein Teil Ihrer eigenen wird – als liebevolles Geschenk oder persönlicher Glücksbringer.

Literatur:

J. Anderson Black, A History of Jewels (London 1974)

David Bennett/Daniela Mascetti, Understanding Jewellery (Woodbridge 1989)

Patrick Maurès/Évelyne Possémé, Fauna. The Art of Jewelry (London 2017)

Renate Möller, Schmuck (Berlin 1998)

<https://blog.dorotheum.com/de/tierischer-schmuck-der-beflügelt> (Stand 10.11.2025)

<https://www.barnebys.de/blog/von-pudel-bis-zebra-animalischer-schmuck-aus-Gold> (Stand 11.11.2025)

ANGEBOT SCHMUCK

Tafel 1



1

- 1 Brosche.** Maurice Robin et Cie, Paris. Jugendstil. 750er Gelbgold (gest.). Ein Diamant ca. 0.10 ct. Farbe H, Reinheit SI1. Ein sich windender Drache mit einem Altschliffdiamanten im Maul. 5.200,-

2

- 2 Collier.** Viktorianisch. 750er Gelbgold (gepr.). Rubine, zusammen ca. 0.06 ct. Email. Perlen. Schlangencollier mit blau emaillierten, ziselier-tem Kopf besetzt mit Saatperlen und zwei Rubin-Cabochons als Augen. Im Maul hält die Schlange eine Knospe mit Medaillonfunktion. Länge 45 cm. Vgl. S. Bury, Jewellery 1789-1910, S. 372. 11.800,-

Tafel 2

- | | | |
|----|--|---------|
| 3 | Ohrhänger. 585er Gelbgold/Rotgold (gepr.). Perlchen. Je eine Brisur mit einer Perle, daran abgehängt ein ovales Element mit einer Perle in einem Sternornament unter zwei Gelbgoldblättern. | 750,- |
| 4 | Damenring. 585er Gelbgold/800er Silber (gest./gepr.). Besetzt mit sieben Türkisen und einem grünem Türkis in der Mitte. Ringgröße 55. | 470,- |
| 5 | Damenring. Viktorianisch. 585er Roségold (gepr.). Zwölf Diamanten, insgesamt ca. 0.72 ct. Farbe I, Reinheit VS1-SI1. Ein Türkis, der von Altschliffdiamanten entouriert wird. Ringgröße 52. | 950,- |
| 6 | Brosche. 333er Gelbgold (gepr.). Porzellan. Oval mit der Porzellanmalerei eines Flötenspielers. | 380,- |
| 7 | Kreuzanhänger. Biedermeier. 750er Gelbgold (gepr.). Ein herzförmiges Element mit Türkis-Cabochon und daran abgehängt ein Kreuz, besetzt mit vier Türkis-Cabochons und mittig einer Perle. An einer vergoldeten Öse. | 850,- |
| 8 | Brosche. Biedermeier 2. Hälfte des 19. Jahrhunderts. 500er Gelbgold/800er Silber (gepr.). Türkise. Eine Schlange, deren Körper von geflochtenem Haar gebildet wird. Kopf und Schwanz bestehen aus oberseitig strukturiertem Gelbgold. Kleine runde Türkiscabochons sind als Augen gefasst. | 450,- |
| 9 | Damenring. Um 1900. 585er Gelbgold (gepr.). Porzellan. Mit dem Bildnis einer schaukelnden Frau (nach dem Motiv von Watteau). Mit verzierten Ringschienenenden. | 1.250,- |
| 10 | Brosche. Biedermeier. 585er/750er Gelbgold (gest.). Eine ziselierte Knoten-/Schlangenbrosche mit zwei abgehängten Quasten aus 750er Gold. | 1.975,- |
| 11 | Kreuzanhänger. Wien, Realismus. 585er Gelbgold, feuervergoldet (gest./gepr.). Ein Altschliffdiamant, ca. 0.16 ct. Farbe I, Reinheit P2. Ein Kreuz aus matten Gold, mittig mit einem Diamanten in einem Sternornament. Signiert „JR“. Vgl. B. Marquardt, Realismus und Historismus 1850 - 1895. S. 197 Kat. 128. | 1.850,- |
| 12 | Brosche. Realismus. 750er Gelbgold/585er Roségold (gepr.). Eine Schleifenbrosche, ziseliert und besetzt mit 25 Türkis-Cabochons. Mittig ist eine Ankerkette mit Quaste abgehängt. Broschierung aus 585er Gold. | 4.700,- |

Zitierte Literatur - Antiker und moderner Schmuck sowie Silber

- V. Becker: Art Nouveau Jewelry. New York 1985.
 D. Benett/D. Mascetti: Understanding Jewellery. Wooldbridge 1996.
 S. Bury: Jewellery 1789-1910. Woodbridge 1991.
 Th. Fahrner: Schmuck. Stuttgart 2025.
 F. Falk: Jugendstil-Schmuck. Stuttgart 2008.
 Designmuseo (Hrsg.): Björn Weckström. Helsinki 2003.
 B. Marquardt: Realismus und Historismus 1850 - 1895. Berlin 1998.
 N. Schiffer: Handbook of Fine Jewelry. Pennsylvania 1991.
 H. Vever/K. Purcell/E. Possémé: French Jewelry of the Nineteenth Century. London 2001.
 Chr. Weber: Schmuck der 20er und 30er Jahre. Stuttgart 1990.



3



4



5



6



7



8



9



10



11



12

Tafel 3

- | | | |
|----|---|---------|
| 13 | Damenring. 750er Gelbgold (gest.). Diamanten, zusammen ca. 0.08 ct. Ein M besetzt mit Diamantrosen, über einem von Email gerahmten Streifen aus weiteren Diamantrosen. Ringgröße 47. | 420,- |
| 14 | Collier. Niederlande. 585er Gelbgold (gest./gepr.). Perlchen. Zwei Granate. Ein runder Granat in Zargenfassung über einem perlenbesetzten Element, die einen weiteren Granat umrahmen. An einer Ankerkette. Länge 50 cm. | 750,- |
| 15 | Ankerkette. 750er Gelbgold (gest.). Länge 46 cm | 1.280,- |
| 16 | Herzanhänger. 585er Gelbgold/900er Platin (gepr.). Synthetischer Rubin ca. 2.50 ct. Diamanten, insgesamt ca. 0.19 ct. Ein synthetisches Rubinherz karmoisiiert von 18 Diamantrosen je ca. 0.01 ct. Öse mit drei Diamanten. | 750,- |
| 17 | Brosche. Wien, um 1900. 585er Gelbgold/Silber (gest.). Diamantrosen, zusammen ca. 0.08 ct. Rubine, insgesamt ca. 0.08 ct. Rund, durchbrochen mit dem Monogramm der Erzherzogin Maria Josefa (1867-1944) von Österreich „MJ“ unter einer Krone. | 1.350,- |
| 18 | Anhängerbrosche. 585er Gelbgold/900er Silber (gepr.). 27 Rubine, insgesamt ca. 0.39 ct. Ein Diamant ca. 0.25 ct. Ein Brillant ca. 0.05 ct. Zwei Achtkantdiamanten ca. 0.02 ct. Filigran, durchbrochen gearbeitet mit Volutenelementen und mittig einer Blüte. | 1.950,- |
| 19 | Damenring. 585er Gelbgold/800er Silber (gepr.). 16 Altschliffdiamanten, zusammen ca. 0.28 ct. Zwei Smaragde, insgesamt ca. 0.02 ct. Zwei Rubine, zusammen ca. 0.02 ct. Ein durchbrochenes, flammendes Herz, mittig mit einem floralen Element. Ringgröße 52. | 520,- |
| 20 | Damenring. Um 1900. 585er Roségold (gest.). Ein Solitärerring mit einem ca. 0.65 ct. Altschliffdiamanten. Farbe I, Reinheit VS1. Ringschultern floral gestaltet. Signiert. Ringgröße 51. | 950,- |
| 21 | Anhänger. 900er Gelbgold/585er Gelbgold (gest./gepr.). ca. 8 ct. Citrin. Glas. Eine 5 Mark Münze von 1877, König Ludwig II von Bayern, 900er Gold. Gefasst in einer rautenförmigen Fassung 585er mit Volutenelementen. | 1.100,- |
| 22 | Anhängerbrosche. Frankreich, Jugendstil. 750er Gelbgold (gest.). Diamanten, insgesamt ca. 0.02 ct. Rund mit der Darstellung einer Frauenbüste mit hochgestecktem Haar, Ohrringen, Halskette und Aigrette aus Diamantrosen. Entworfen von Comte d'Epinay Briort. Zusätzlich signiert „HM“. Vgl. V. Becker, Art Nouveau Jewelry, Abb. 145. | 3.500,- |
| 23 | Anhänger. 750er Gelbgold (gepr.). Citrin ca. 8 ct. Ein Medaillon-Anhänger, darin mittig ein ovaler, facettierter Citrin in einer Krönchenfassung. Der ornamentierte Rahmen wird umrundet von 16 gerillten Goldbögen. Rückseitig befindet sich eine ovale Öffnung für ein Erinnerungsstück oder Foto hinter facettiertem Glas. Deckel aus 333er Gelbgold. | 2.650,- |
| 24 | Anhängerbrosche. Maison Plisson et Hartz, Frankreich. Jugendstil. 750er Gelbgold/333er Gelbgold (gest.). Rund, durchbrochen mit Ranken-/Blattwerk verziert und mittig eine Chimäre mit detaillierten eingravierten Details. Öse aus 333er Gold. Vgl. H. Vever/K. Purcell/E. Possémé, French Jewelry of the Nineteenth Century. London 2001, S. 1058. | 4.950,- |
| 25 | Armband. Um 1900. 585er Gelbgold (gest.). Diamanten, insgesamt ca. 0.20 ct. Rubine, zusammen ca. 0.20 ct. Ovale, durchbrochene Glieder mit insgesamt fünf Rubinen und fünf Diamanten im Altschliff. Länge 19 cm. | 2.750,- |
| 26 | Armband. Frankreich, Jugendstil. 750er Gelbgold (gest.). Achtkantdiamanten, zusammen ca. 0.24 ct. Perlchen. Florale, ovale durchbrochene Glieder, besetzt im Wechsel mit Diamanten, insgesamt sechs je ca. 0.04 ct. und fünf Perlchen. Signiert. Länge 18 cm. | 4.200,- |



Tafel 4

- | | | |
|----|---|---------|
| 27 | Ohrhänger. Um 1900. 416er Roségold (gepr.). Email. Je ein rautenförmiges Element mit Email unter einem floralem Element. | 550,- |
| 28 | Krawattennadel. Um 1900. 585er Roségold (gepr.). Ovaler Nadelkopf mit einem Blumenstrauß als Mikromosaik gearbeitet. | 450,- |
| 29 | Ohrhänger. Um 1900. 333er Roségold/585er Gelbgold (gepr.). Pietra dura Mosaik aus Quarzen. Die Fassung ist aus Roségold und die Hänger aus Gelbgold. | 750,- |
| 30 | Damenring. Art Déco. 585er Gelbgold (gest.). Akoya. Onxy. Ein rechteckiger Ringkopf aus Onyx mit einer Perle mittig. Ringgröße 49,5. | 590,- |
| 31 | Brosche. 800er Silber (gepr.). Der Petersplatz als Mikromosaik gearbeitet, in blauem Achat eingelegt. | 850,- |
| 32 | Herrenring. 750er Gelbgold (gest.). Onyx. Ein moderner Ring mit einer antiken Gemme (Herrenkopf nach links schauend) aus Onyx. Ringgröße 63. | 1.950,- |
| 33 | Brosche. Biedermeier. 750er/585er Gelbgold (gepr.). Quarz. Ein Pietra dura Mosaik aus Quarzen in Blumenoptik mit einem Gelbgoldrand. Broschierung aus 585er Gold. | 3.200,- |
| 34 | Armband. Biedermeier. 750er Gelbgold (gepr.). Quarz. Bestehend aus sechs ovalen Gliedern mit Pietra dura Mosaik in Blumenoptik. Gefasst in Zargen, verziert mit gekordelten Bändern verziert. Länge 19 cm. | 7.500,- |
| 35 | Brosche. 2. Hälfte des 19. Jahrhunderts. Doublé. (gepr.). Eine antike Malerei gerahmt und mit gravierten Roccaillen. | 950,- |
| 36 | Kreuzanhänger. Biedermeier. 750er Gelbgold (gepr.). Granate. Hohl gearbeitet mit mittig einer Entourage aus neun Granaten. Länge 7 cm. | 1.650,- |
| 37 | Brosche. Biedermeier. 750er Gelbgold (gepr.). Achat. Eine Achat-Kamee (Frauenbüste) in einer gekordelten Zargenfassung, die von einem zickzackförmigen Rahmen mit Kugelelementen gerahmt wird. Hat die Möglichkeit zusätzlich einen kleinen Anhänger anzuhängen. | 4.500,- |



GESCHENKGUTSCHEIN

Für den Kauf von Waren:
Schmuck, Uhren, Münzen, Bücher und Zubehör

im Wert von

50 Euro (Kupfer)

250 Euro (Silber)

Geprägt vom Originalstempel der Probe
zum Hochzeits-Vereinstaler 1867
Ludwig II. und Sophie Herzogin in Bayern.



27

28



29



30



31



32



33



34



35



36



37

Tafel 5

- | | | |
|----|--|---------|
| 38 | Ring. 750er Gelbgold (gest.). Diamanten, zusammen ca. 0.25 ct. Farbe H, Reinheit VS1-SI1. Email. Ringkopf mit einem Steg, besetzt mit insgesamt fünf Brillanten. Die Ringschultern und Seiten sind blau emailiert. Ringgröße 55. | 2.400,- |
| 39 | Damenring. 19. Jahrhundert. 333er Gelbgold (gepr.). Zwei Rubine. Smaragde. Ein antiker Ring mit einem Rubin mittig als Rohstein. Karmoisiert mit einem weiteren Rubin sowie sieben Smaragden als Rohkristalle. Ringgröße 55. | 750,- |
| 40 | Anhängerbrotsche. Paris, Historismus. 750er Gelbgold (gest.). Perlchen. Rund mit Perlen besetzt. Mittig ein Blumenelement. Abgehängt sind sieben Fransen im spitzen Verlauf mit Perlchen an den Enden. | 3.150,- |
| 41 | Krawattennadel. Um 1900. 585er Gelb-/Rotgold (gepr.). Rubine, insgesamt ca. 0.14 ct. Eine Spielkarte besetzt mit sieben Rubinen je ca. 0.02ct. | 420,- |
| 42 | Perlencollier. 2. Hälfte des 19. Jahrhunderts. 750er Gelbgold/Rotgold (gepr.). Saatperlchen und Orientperlen. Bestehend aus insgesamt acht mit Perlen besetzten Blüten. Dazwischen sind je zwei doppelreihige Stränge aus Saatperlchen, verbunden durch Kapseln. Eine Blüte dient zugleich als Kettenverschluss. Länge 46 cm. | 2.500,- |
| 43 | Krawattennadel. Um 1900. 585er Rotgold (gepr.). Insgesamt ca. 0.22 ct. Diamantrosen. Ein Hufeisen besetzt mit 14 Diamantrosen im Verlauf. | 495,- |
| 44 | Ohrschmuck. Biedermeier. 680er Gelbgold (gepr.). Email. Perlchen. Je eine fünfblättrige Blume mit schwarzem Email und kleinen Perlchen. Mittig sitzt je eine größere Perle. | 1.850,- |
| 45 | Brosche. Jugendstil. 625er Gelbgold (gepr.). Email. Perlchen. Eine herzförmige Brosche, weiß emailiert, mit blauen Schleifen an den Bogenelementen und jeweils einer mittig sitzenden Perle. | 780,- |
| 46 | Kreuzanhänger. 750er Roségold (gepr.). Die Kreuzarme sind in der sogenannten Fleur-de-Lis verziert. | 190,- |
| 47 | Kreuzanhänger. Biedermeier. 750er Gelbgold, feuervergoldet (gepr.). Ein Rubin ca. 0.04 ct. Vier Perlen. Ein Kreuz mit mittig einem Blütenelement. | 2.350,- |
| 48 | Herrenring. 650er/400er Gelbgold (gepr.). Ein antiker Ring mit den Initialen „MR“, graviert und der Jahreszahl 1416. Vermutlich einst ein Ehering. Ringgröße 66. | 950,- |
| 49 | Damenring. 585er Gelbgold (gest.). Sieben Saphire, insgesamt ca. 0.70 ct. Sieben Brillanten, zusammen ca. 0.56 ct. Farbe H, Reinheit SI1. Email. Neoklassizistischer König Ludwig Ring mit blauem Email und einem gekrönten „L“, karmoisiert von Saphiren und Diamanten. Ringschultern mit Engeln besetzt. Ringgröße 50. | 2.250,- |
| 50 | Kreuzanhänger. Historismus. 800er Silber, vergoldet (gepr.). Zwölf Amethyste in Zargen gefasst und von Blättwerk umrahmt. | 250,- |



Tafel 6

- 51 Ohrstecker/-schrauber.** 416er Gelbgold (gepr.). Muschelgemme. Je eine kleine runde Blumengemme und daran abgehängt ein Tropfenelement mit tanzender Frauengemme. 650,-
- 52 Herrenring.** Biedermeier. 333er Gelbgold (gest.). Ein dünner Wappenring mit der Aufschrift: Liebe W.K Treue. Ringgröße 62. 200,-
- 53 Panzerkette.** 750er Gelbgold (gest.). 2,7 mm breit mit Federring. Länge 56 cm. 2.800,-
- 54 Anhänger.** 19. Jahrhundert. 585er Gelbgold (gest.). Eine ovale Muschelgemme mit der Darstellung von der Fruchtbarkeitsgöttin Demeter. In Zargenfassung mit Kordelrand. 2.350,-
- 55 Brosche.** 585er Roségold (gest.). Achat. Oval mit einer Frauen-Gemme (nach rechts), gerahmt von einem Perlstab-Ornament. 1.850,-
- 56 Damenring.** Um 1900. 585er Gelbgold (gepr.). Saphire, zusammen ca. 1.63 ct. Diamanten 0.12 ct. Drei ovale Saphire im Ovalschliff, zwischen denen insgesamt vier Altschliffdiamanten gesetzt wurden. Die Ringschultern sind gespalten. Ringgröße 54. 850,-
- 57 Armband.** 585er Gelbgold (gest.). Muschelgemme. Ein Armband aus fünf ovalen Gemmen mit der Darstellung antiker Göttinnen (von links nach rechts: Hekate, Persephone, Athena, Hebe, Psyche), zwischen durchbrochenen, floralen Elementen. Länge 17 cm. 3.250,-
- 58 Damenring.** Viktorianisch. 375er Gelbgold (gest.). Muschelgemme. Eine ovale Gemme mit der Darstellung des kämpfenden Herakles mit dem nemeischen Löwen. Ringgröße 52. 520,-
- Der Kampf gegen den nemeischen Löwen ist eine der Zwölf heroischen Taten von Herakles. Er bezwang den Löwen, dessen Fell kein Schwert zu durchdringen vermochte, mit bloßen Händen. Als Zeichen seines Triumphs legte er dessen Fell an. Ein Motiv, das für Mut, Überwindung und göttliche Stärke steht.*
- 59 Brosche.** Biedermeier. 416er Gelbgold (gepr.). Muschelgemme. Ovale Kamee mit der Abbildung einer Baccantin. Sie trägt ein Leopardenfell über der Schulter und Weinlaub. Zudem trägt sie einen Thyrosstab. Gefasst in einer opulent verzierten Fassung. Broschierung 333er Gold. 1.750,-
- 60 Anhängerbrosche.** 19. Jahrhundert. 585er Gelbgold (gest.). Muschelgemme. Eine ovale Gemme mit der antiken Darstellung von Psyche und Amor. Es zeigt den ergreifenden Moment, in dem Amor seine Geliebte Psyche sanft in die Arme schließt. Ein Motiv, das seit der Antike als Verkörperung einer seelenvollen Liebe zwischen Mensch und Gottheit gilt. 975,-

Psyche, eine sterbliche Prinzessin von außerordentlicher Schönheit, wurde so sehr bewundert, dass selbst Venus, die Göttin der Liebe, eifersüchtig wurde. Sie schickte daher ihren Sohn Amor, um Psyche in einen hässlichen Mann verliebt zu machen. Doch sie konnte nicht ahnen, dass Amor selbst sich in Psyche verliebte. Psyche durfte Amor jedoch nie sehen. Als dies jedoch einmal geschah, musste Amor sie verlassen. Damit die beiden sich wiedersehen konnten, musste Psyche verschiedene auferlegte Prüfungen von Venus überwinden. Schlussendlich rettete Amor Psyche und durfte sie durch die Fürsprache seines Göttervaters Zeus, der sie zu Göttin erhob, heiraten.



51



52



53

54



55



56



57



58



59



60

Tafel 7

- | | | |
|-----------|---|---------|
| 61 | Kette. 585er Weißgold (gest.). Länge 36 cm. | 155,- |
| 62 | Anhänger. Jugendstil. 900er Platin/333er Gelbgold (gepr.). 37 Altschliffdiamanten, zusammen ca. 0.35 ct. Farbe H, Reinheit SI1-SI2. Sieben Diamantrosen, insgesamt ca. 0.035 ct. Eine Südseeperle. Zwei Süßwasserperlen. Ein runder Blätterkranz besetzt mit Altschliffdiamanten. Abgehängt sind drei Perlen mit Diamantrosen in der Fassung. | 1.450,- |
| 63 | Brosche. Jugendstil. 500er Platin/585er Gelbgold (gepr.). Altschliffdiamanten, zusammen ca. 1.85 ct. Farbe H-I, Reinheit SI1-SI2. Eine bogenförmige Brosche mit einer abgehängten Perle, welche abnehmbar ist. Besetzt mit insgesamt 30 Diamanten. | 2.350,- |
| 64 | Brosche. Um 1900. 585er Gelbgold/900er Silber (gepr.). 55 Diamanten, zusammen ca. 1.65 ct. Farbe H-I, Reinheit VS1-SI1. Ein Altschliffdiamant ca. 0.50 ct. Farbe H, Reinheit VS1. Ein Altschliffdiamant ca. 0.45 ct. Farbe I, Reinheit VS1. 22 Diamantrosen ca. 0.11 ct. Süßwasserperle. Mittig zwei große Altschliffdiamanten in Krappen gefasst mit Blätterbögen ringsum verziert, welche ebenfalls mit Altschliffdiamanten ausgefasst sind. Abgehängt ist an einer Ankerkette eine Perle. | 3.250,- |
| 65 | Krawattennadel. Viktorianisch. 750er Gelbgold/585er Roségold (gepr.). Email. Perle. Mit den Initialien "LGV" für Lehrer-Gesang-Verein als Wappen gearbeitet, umgeben von hellblauen Email. Mit Original Etui. | 720,- |
| 66 | Damenring. Jugendstil. 585er Gelbgold (gest.). Drei Rubine, insgesamt ca. 0.07 ct. Zwei Diamantrosen, zusammen ca. 0.01 ct. Ein durchbrochener Ringkopf mit einer Tulpe mittig, besetzt mit Rubinen und Diamanten. Ringgröße 55,5. | 320,- |
| 67 | Brosche. Jugendstil. 585er Gelbgold (gepr.). 0.02 ct. Altschliffe. Türkis. Perle. Eine Brosche bestehend aus zwei Schwänen welche einen mittig sitzendem Türkis flankieren. Darüber und darunter je ein kleiner Diamant. Signiert. | 500,- |
| 68 | Collier. Jugendstil. 585er Gelbgold/900er Silber/500er Platin (gepr.). 39 Diamantrosen, zusammen ca. 0.72 ct. Farbe H-I, Reinheit SI1-P1. Herzförmiger Anhänger, gekrönt wirkend mit einer runden Zarge abgehängt in der ein Diamant gefasst ist. Gesamter Anhänger mit Rosen besetzt an einer Ankerkette. Länge 45 cm. | 2.200,- |
| 69 | Damenring. Jugendstil. 900er Platin(gepr.). 8 Altschliffdiamanten, insgesamt ca. 0.07 ct. Perle. Mittig eine Perle flankiert von je vier Diamanten auf einer zarten Ringschiene. Signiert. Ringgröße 53. | 590,- |
| 70 | Damenring. Um 1900. 750er Rosé-/Weißgold (gest.). Ein Saphir ca. 0.40 ct. Diamanten zusammen ca. 0.30 ct. Farbe H, Reinheit SI2. Ein ovaler Saphir karmoisiiert von insgesamt 10 Diamanten im Altschliff. Ringgröße 54. | 720,- |
| 71 | Brosche. Jugendstil. 750er Gelbgold/900er Silber (gepr.). 10 Diamanten, insgesamt ca. 0.10 ct. Glas. Ein Miniaturporträt einer Frau in Zarge gefasst. Ringsum à jour gearbeitete und mit Diamant im Verlauf besetzt. Eine Schleife befindet sich oberhalb des Porträts, und dient zugleich als Anhängeröse. | 1.650,- |
| 72 | Brosche. Jugendstil. 585er Roségold/500er Platin(gepr.). Ein ca. 0.45 ct. Altschliffdiamant. Farbe H, Reinheit SI1. Zwei Altschliffe, zusammen ca. 0.32 ct. Farbe H-I, Reinheit SI1. 14 Diamanten, insgesamt ca. 0.26 ct. Farbe I, Reinheit SI1-SI2. S-förmig, floral gestaltet und verziert mit Altschliffdiamanten. | 1.650,- |
| 73 | Damenring. Um 1900. 585er Gelbgold (gepr.). Ein Diamant ca. 0.80 ct. Farbe J, Reinheit SI2. Ein Altschliffdiamant in acht Krappen gefasst an einer gerillten Ringschiene. Ringgröße 53. | 1.300,- |
| 74 | Brosche. Um 1900. 585er Gelbgold/800er Silber (gepr.). Saphire, insgesamt ca. 3.80 ct. 10 Altschliffdiamanten, zusammen ca. 0.25 ct. Farbe H-I, Reinheit SI1-SI2. 40 Diamantrosen, zusammen ca. 0.20 ct. Zwei Rubine insgesamt ca. 0.01 ct. Perle. Ein Pfau mit kleinen Rubinen als Augen, einer Naturperle als Bauch und fünf Saphiren im Federkleid, welches in drei Altschliffendiamanten im Schwanz endet. | 4.250,- |
| 75 | Armband. Um 1900. 585er Gelbgold/950er Silber (gepr.). Insgesamt ca. 0.49 ct. Altschliffdiamanten. Farbe I-J, Reinheit SI1-SI2. Navetteförmiges, floral gestaltetes Element mit insgesamt 15 Diamanten, Gelbgold verbödet. Mit einer Kastenschließe. Länge 18,5 cm. | 2.650,- |



Tafel 8

- 76 **Collier.** Um 1915. 585er Gelbgold, Silber, Platin (gepr.). 0.18 ct. Altschliff, Farbe H, Reinheit SI1. 0.01 ct. Rosen. Ein tropfenförmiger, durchbrochener Anhänger besetzt mit fünf Diamantrosen und einem Altschliffdiamanten mittig in Zarge gefasst. Länge 42 cm. 855,-
- 77 **Ohrstecker.** Art Déco. 750er Weiß-/Gelbgold (gest./gepr.). 10 Brillanten, zusammen ca. 0.17 ct. Zwei Süßwasserperlen. Je ein Diamant in Zargenfassung mit einem dreieckig abgehängten Element, Diamanten besetzt mit Süßwasserperle. 1.200,-
- 78 **Collier.** 900er Platin/750er Gelbgold (gepr.). Ca. 0.24 ct. Diamanten. Negligé-Collier mit einer Perle, an einer Ankerkette mit Kastenschloss. Besetzt mit insgesamt 23 Altschliffdiamanten, Gelbgold verbödet. Länge 42 cm. 1.850,-
- 79 **Kreuzanhänger.** 750er Weißgold (gest./gepr.). Ein ca. 0.75 ct. Altschliffdiamant. Farbe I, Reinheit SI1. 10 Altschliffdiamanten, zusammen ca. 0.46 ct. Farbe H-I, Reinheit SI1-SI2. Aus geschwungenen Bogenelementen und mittig ein Kreuz aus Diamanten. An einer Panzerkette. Länge 42 cm. 3.400,-
- 80 **Stabbrosche.** 585er Gelbgold/585er Weißgold (gest.). Ein Altschliffdiamant ca. 0.07 ct. Vier Altschliffdiamanten, zusammen ca. 0.05 ct. Vier Diamantrosen, insgesamt ca. 0.02 ct. Ein ovales durchbrochenes Element mit Diamantenbesatz. 675,-
- 81 **Damenring.** Um 1900. 585er Gelbgold/800er Silber (gepr.). Ein ca. 2.50 ct. Diamant. Farbe J, Reinheit P1. Eine Diamantrose in Zargenfassung mit Schattenfuge, in Silber gefasst. Die Galerie des Ringkopfs ist à jour mit Voluten verziert. Ringgröße 56. 2.250,-
- 82 **Stabbrosche.** Um 1910. 750er Gelb-/Weißgold (gest.). Zehn Achtkantdiamanten, zusammen ca. 0.22 ct. Rechteckig durchbrochen, floral gestaltet mit einer Perle in der Mitte. 720,-
- 83 **Collier.** Um 1915. 585er Gelbgold/800er Platin/750er Weißgold (gepr.). Ein ca. 0.30 ct. Smaragd (Kolumbien). 13 Altschliffdiamanten, zusammen ca. 0.26 ct. Sieben Diamantrosen, zusammen ca. 0.03 ct. Eine zarte Schleife mit einem abgehängten kolumbianischen Smaragd, der von insgesamt 12 Diamanten karmoisiiert wird. Platiniert und verbödet mit 585er Gelbgold. Kette aus 750er Weißgold. Länge 42 cm. 1.750,-
- 84 **Damenring.** 1930er/1940er Jahre. 585er Gelbgold/Weißgold (gest.). Zwei Brillanten, zusammen ca. 0.60 ct. Farbe S-Z, Reinheit SI2-P1. Ein Smaragd ca. 0.25 ct. Diamanten, zusammen ca. 0.10 ct. Ein geschwungener Ringkopf besetzt mit zehn Achtkantdiamanten, die mittig zwei Brillanten und einen Smaragd im Brillantschliff umgeben. Ringgröße 55. 1.350,-
- 85 **Collier.** Art Déco. 750er Weißgold/900er Platin (gest.). Vier Saphire, zusammen ca. 2.1 ct. Achtkantdiamanten, insgesamt ca. 0.16 ct. Ein Saphir in Zargenfassung mit einem traubenförmigen Element, besetzt mit drei Saphiren und sieben Diamanten an einem sogenannten Messerstab. 1.650,-
- 86 **Stabbrosche.** Art Déco. 585er Gelb-/Weißgold (gest.). Insgesamt ca. 1 ct. Altschliffdiamanten. Ein navetteförmiges, mit Diamanten besetztes Element und in der Mitte mittig ein ca. 0.60 ct. Altschliffdiamant. Farbe I, Reinheit P1. Gelbgold verbödet. 1.600,-
- 87 **Damenring.** 585er Weißgold (gest.). 38 Altschliffdiamanten, zusammen ca. 0.70 ct. Farbe H-I, Reinheit VS1-VS2. Smaragd ca. 0.54 ct. Zwei Altschliffdiamanten, zusammen ca. 0.19 ct. Ein rautenförmiger Ringkopf, klar geometrisch strukturiert, durchbrochen und besetzt mit 38 Altschliffdiamanten je ca. 0.005 ct. Mittig flankieren zwei Altschliffdiamanten je ca. 0.35 ct. einen Smaragd. Ringgröße 59. 2.650,-
- 88 **Brosche.** 585er Gelb-/Weißgold (gest.). Altschliffdiamanten, insgesamt ca. 0.84 ct. Farbe H-I, Reinheit VS1-SI1. Diamantrosen, zusammen ca. 0.05 ct. Navetteförmig, durchbrochen und filigran gearbeitet mit Millégriffeverzierung. Besetzt mit 10 Diamantrosen und neun Altschliffdiamanten in Zargenfassungen (Mittelstein ca. 0.30 ct. Farbe H, Reinheit VS1). 1.750,-



Tafel 9

- | | | |
|-----|---|---------|
| 89 | Collier. Wien, Art Déco. 900er Platin/585er Weißgold/500er Platin (gepr.). Insgesamt ca. 0.94 ct Diamanten. Negligé-Collier aus drei Altschliffdiamanten in Zargenfassungen. Daran abgehängt wurde ein durchbrochenes dreieckiges mit Diamanten besetztes Element, dessen Abschluss ein ca. 0.60 ct. Altschliffdiamant (Farbe H, Reinheit SI2) bildet, der in einer Raute gefasst wurde. Signiert. Länge 47 cm. | 2.450,- |
| 90 | Venezianerkette. 585er Weißgold (gest.). Länge 41 cm. | 485,- |
| 91 | Anhänger. Art Déco. 585er Weißgold rhodiniert (gest.). Insgesamt ca. 1.15 ct. Diamanten. Farbe I, Reinheit P2. Ein Millégriffe verzierter Pendelanhänger besetzt mit zwei in Zargen gefassten Altschliffdiamanten (0.80/0.39 ct.) und einer ca. 0.005 ct. Diamantrose. | 1.650,- |
| 92 | Ohrclips. 900er Platin/585er Weißgold (gepr.). Insgesamt ca. 1.08 ct. Diamanten. Farbe H-I, Reinheit VS2-SI3. Je eine Perle über drei Diamanten besetzten Bogenelementen. | 2.150,- |
| 93 | Collier. Um 1915. 950er Platin/900er Silber/585er Gelbgold (gepr.). Ein Altschliffdiamant ca. 0.80 ct. Farbe I, Reinheit SI1. Zehn Altschliffdiamanten, insgesamt ca. 0.25 ct. Sechs Diamantrosen, zusammen ca. 0.03 ct. Ein Negligé-Collier aus zwei diamantenbesetzten Blätterelementen, die ein Messerdraht-Pendel flankieren, das mit fünf Diamanten besetzt ist. Das daran abgehängte Element ist mit Gelbgold verbödet und konnte ursprünglich einmal abgenommen werden. An einer zarten Ankerkette mit Silberverschluss. Länge 43,5 cm. | 2.950,- |
| 94 | Collier. Art Déco. 585er Weißgold (gest.). Drei Altschliffdiamanten, zusammen ca. 0.70 ct. Farbe J-M, Reinheit VS2. Geometrisch, filigran gearbeitet. An einer Ankerkette, Länge 44 cm. | 2.750,- |
| 95 | Ohrstecker. 585er Weißgold. Insgesamt ca. 0.16 ct. Diamanten. 0.08 ct. Je eine Blüte aus einem ca. 0.04 ct. Smaragd der von acht Diamanten entouriert wird. | 325,- |
| 96 | Collier. Art Déco. 585er Weißgold (gest.). Ein ca. 5 ct. Turmalin. Zwölf Altschliffdiamanten, zusammen ca. 0.36 ct. Rechteckig à jour gearbeitet und Millégriffe verziert. An einer Panzerkette, Länge 50. cm. | 1.950,- |
| 97 | Brosche. Art Déco. 585er Weißgold/800er Platin (gest./gepr.). Insgesamt ca. 0.71 ct. Diamanten. Navetteförmig, filigran gearbeitet, besetzt mit insgesamt zwölf Diamantrosen je ca. 0.005 ct und mittig in Zarge ein ca. 0.65 ct. Altschliffdiamant (Farbe I, Reinheit VS2). | 2.100,- |
| 98 | Kette. 585er Weißgold (gest.). Venezianerkette. Länge 38 cm. | 380,- |
| 99 | Anhänger. Art Déco. 585er Weißgold (gest.). Eine facettierte Aquamarin-Pampel in einer weißgoldenen Fassung mit einem 0.01 ct. Achtkantdiamanten. | 780,- |
| 100 | Brosche. Um 1900 Edwardian. Platin (gepr.). 27 Altschliffdiamanten, zusammen ca. 1.62 ct. Farbe I, Reinheit VS1-VS2. Bogenförmig, à jour gearbeitet mit floralen Ornamenten. Moderne Broschierung aus 585er Weißgold. | 2.350,- |
| 101 | Stabbrosche. 417er Weißgold (gest.). Navetteförmig à jour gearbeitet im Zentrum befindet sich ein Topas. | 225,- |
| 102 | Brosche. 375er Gelb-/Weißgold (gest./gepr.). Insgesamt ca. 0.38 ct. Diamanten. Farbe I-J, Reinheit SI1-SI2. Eine Mondsichel besetzt mit acht Brillanten und neun Smaragden im Verlauf. | 1.100,- |
| 103 | Damenring. 585er Weißgold (gest.). Ein ca. 0.10 ct. Altschliffdiamant. Farbe J, Reinheit VS2. Vier Altschliffdiamanten, zusammen ca. 0.04 ct. Navetteförmiger Ringkopf besetzt mit dreieckig geschliffenen Saphiren und fünf Diamanten. Ringgröße 53. | 850,- |
| 104 | Damenring. Karl Weiss, Pforzheim. 1930er Jahre. 585er Weißgold (gest.). Ein Altschliffdiamant ca. 0.25 ct. Farbe H, Reinheit VS1. Zwei Altschliffdiamanten, zusammen ca. 0.36 ct. Farbe H, Reinheit VS1-VS2. Ein Trilogie-Ring mit floral verzierten Ringschultern. Ringgröße 52,5. | 1.450,- |
| 105 | Damenring. Art Déco. 950er Platin (gepr.). Insgesamt 0.21 ct. Rubine und 1.38 ct Diamanten. Ein sogenannter „Target Ring“. Millégriffe verziert, besetzt mit 19 Achtkantdiamanten (ca. 0.38 ct. Farbe I-J, Reinheit VS2-SI2), 21 Rubin-Carrés und mittig einem ca. 1 ct. Altschliffdiamant (Farbe J-K, Reinheit SI2). Ringgröße 52. | 6.200,- |



Tafel 10

- 106 Anhänger.** 750er Gelb-/Weißgold (gest.). Ein ovaler 0.80 ct. Rubin, karmoisiert von zwölf Brillanten mit insgesamt ca. 0.12 ct. Farbe H, Reinheit VS1-SI2. 650,-
- 107 Brosche.** 333er Gelbgold/800er Silber (gest.). Citrin, Smaragde, Topase und Perlchen. Ein Schmetterling. 690,-
- 108 Collier.** 750er Gelbgold (gest.). Rubine. Ein Wasserfall-Collier gefertigt aus 750er Gelbgold mit facettierten Rubinkügelchen und 28 Gelbgold-Kugeln unterschiedlicher Muster. Verzierter Karabinerhaken. Länge 41 cm. 3.650,-
- 109 Damenring.** 750er Gelbgold (gest.). Insgesamt ca. 1.44 ct. Rubine. Ein Vierer-Ring besetzt mit 36 Rubin-Carrées. Die Ringschienen sind mit einer Manschette verbunden. Ringgröße 56. 1.100,-
- 110 Brosche.** 750er Gelb-/Weiß-/Roségold (gepr.). Fünf Rubine im Baguetteschliff, zusammen ca. 0.25 ct. Zehn Rubine im Brillantenschliff, insgesamt ca. 0.59 ct. 47 Achtkantdiamanten, zusammen ca. 0.14 ct. Farbe H-J, Reinheit SI1-SI2. Zwei Perlchen. Ein Blumenbouquet mit Blättern und Ranken aus Gelb- und Roségold, teilweise mit polierten oder gekordelten Oberflächen. Blüten aus Rubinen und Diamanten. Der Blumenkorb aus Weißgold besetzt mit Diamanten und fünf Rubin-Baguettes. 2.950,-
- 111 Brosche.** Tiffany & Co., Schlumberger. 750er Gelbgold/900er Platin(gest.). Insgesamt ca. 4.62 ct. pinke Saphire. Brillanten, zusammen ca. 1.30 ct. Farbe E-F, Reinheit VVS2-VS1. Eine Blüte besetzt mit 154 pinken Saphiren und mittig mit 18 Diamanten. Auch als Anhänger tragbar. Mit Tiffany-Etui. *Preis auf Anfrage*
- 112 Kreuzanhänger.** 585er Gelbgold (gest.). Mit floralen Gravierungen und einem Citrin in der Mitte. 950,-
- 113 Damenring.** 585er Gelbgold/Weißgold (gest.). Zwei Brillanten, zusammen ca. 0.70 ct. Farbe H-I, Reinheit SI1-P2. Rubin ca. 0.60 ct. 16 Achtkantdiamanten, zusammen ca. 0.36 ct. Ein rechteckiger Ringkopf mit Diamantenbesatz und mittig einem Rubin, der von zwei Brillanten je ca. 0.35 ct flankiert wird. Ringgröße 57. 2.400,-
- 114 Damenring.** 585er Gelbgold/Weißgold (gest.). Zwei Rubin-Cabochons, zusammen ca. 0.20 ct. Zwei Altschliffdiamanten, insgesamt ca. 0.18 ct. Farbe H-I, Reinheit SI1-SI2. Kissenförmiger Ringkopf verziert mit Blatt- und Blumenornamenten. Die Ringschiene ist doppelt gerillt. Signiert „K.B“. Ringgröße 52,5. 950,-
- 115 Damenring.** 750er Gelbgold/Weißgold (gest.). Vier Brillanten, zusammen ca. 0.40 ct. Farbe H, Reinheit SI1-SI2. Acht Achtkantdiamanten, insgesamt ca. 0.36 ct. Farbe H-I, Reinheit SI1-P1. Kuppelförmiger Ringkopf, der mittig einen Brillanten von ca. 0.55 ct. (Farbe H-I, Reinheit SI) in Weißgoldkrappen trägt. Umgeben wird dieser von acht weitere Diamanten sowie weiteren Diamanten in vier navetteförmigen Elementen. Ringgröße 51. 2.850,-
- 116 Armband.** 585er Gelb-/Weißgold (gest.). Insgesamt ca. 7.13 ct. Rubine. 46 Brillanten, zusammen ca. 0.69 ct. Besetzt mit insgesamt 23 ovalen Rubinen zwischen denen sich jeweils immer zwei Brillanten befinden à ca. 0.015 ct. Mit einem Sicherheitsachter. Länge 19 cm. 3.950,-



106

107

109

108



110



111



112



113



114



115



116

Tafel 11

- | | | |
|-----|---|---------|
| 117 | Ohrsteckerclips. 750er Gelbgold (gest.). Insgesamt ca. 1.92 ct. Diamanten. Farbe H, Reinheit VS1-VS2. Je eine Halbcreole besetzt mit 16 Diamanten à ca. 0.06 ct. im Princess-Cut. Signiert. | 3.650,- |
| 118 | Kette. 585er Gelbgold (gest.). Zopfmuster. Länge 42 cm. | 1.320,- |
| 119 | Anhänger. 1940er/1950er Jahre. 585er Gelbgold. Brillanten, zusammen ca. 0.16 ct. Diamantrosen, insgesamt ca. 0.02 ct. Ein ca. 39 ct. Amethyst im Treppenschliff umrahmt von Bogenelmenten mit Diamantenbesatz. | 3.750,- |
| 120 | Damenring. 1940er/1950er Jahre. 750er Gelbgold (gest.). Brillanten, zusammen ca. 0.56 ct. Farbe H, Reinheit VS1. Dreireihig ausgefasst mit je 8 Brillanten im Verlauf auf einem schlangenartigen Ringkopf. Ringgröße 50. | 1.450,- |
| 121 | Damenring. 1930er/1940er Jahre. 585er Gelbgold (gest.). 0.6 ct. Altschliffe, Farbe H, Reinheit P1. 0.04 ct. Achtkante. Fünf quadratisch gefasste Diamanten, in Weißgold mit Millégriffverzierung, umgeben von einer gerillten Gelbgoldscheibe. Ringgröße 50. | 1.500,- |
| 122 | Damenring. 1940er/1950er Jahre. 585er Roségold (gest.). Insgesamt ca. 0.12 ct. Achtkantdiamanten. Ein Kuppelring durchbrochen und zum Übergang an den Schultern mit insgesamt 12 Diamanten besetzt. Ringgröße 54. | 1.200,- |
| 123 | Armband. 1950er Jahre. 585er Gelbgold (gest.). Aus großen, gedrehten Ösen. Länge 20 cm. | 2.750,- |
| 124 | Damenring. 585er Gelbgold/Weißgold (gest.). Mit einem 5.20 ct. ovalen, facettierten Amethyst in einer Zargenfassung, deren Unterbau mit einem zarten Blätterornament verziert ist. Ringgröße 54. | 750,- |
| 125 | Damenring. 585er Gelbgold (gest.). Ein Amethyst von ca. 12.70 ct. in einer Zargenfassung mit einer opulent-verspielten Rahmung. Ringgröße 54,5. | 1.250,- |
| 126 | Armband. 750er Gelbgold (gest.). 32 Amethyste, zusammen ca. 11.52 ct. Tennisarmband besetzt mit Amethysten im Brillantschliff. Länge 18 cm. | 2.500,- |
| 127 | Damenring. Alois Berkl, München. 1960er Jahre. 750er Gelbgold (gest.). Sterndiopsid (mit Oberflächenmerkmal) ca. 4 ct. Ein Saphir ca. 0.90 ct. Ein Rubin ca. 0.6 ct. Ein Altschliffdiamant ca. 0.10 ct. Farbe H, Reinheit P1. Zwei Diamanten, insgesamt ca. 0.09 ct. Ein klassischer Gemüsering. Die Ringschiene ist offen und lässt sich dem Finger anpassen. Ringgröße 55. | 2.150,- |
| 128 | Damenring. 585er Gelbgold (gest.). Amethyst ca. 2.49 ct. Ein kissenförmiger, aufgewölbter Ringkopf verziert mit Kügelchen und kleinen Schweifelementen. Ringgröße 50,5. | 750,- |
| 129 | Damenring. 1930er/1940er Jahre. 750er Gelbgold (gepr.). Insgesamt ca. 0.62 ct. Altschliffdiamanten. Farbe H-K, Reinheit VS1-P1. Smaragd ca. 0.50 ct. Ein runder Ringkopf mit einem Smaragd im Ascher-Schliff und 14 Altschliffdiamanten. Verspielte Ringschiene. Ringgröße 50,5. | 1.850,- |



117



117



120



121



118

119



122



123



124



125



128



129



127



126

Tafel 12

- | | | |
|-----|--|---------|
| 130 | Ohrstecker. 750er Gelbgold (gest.). Granate, zusammen ca. 0.62 ct. Je ein quadratisch gefasster Granat. | 490,- |
| 131 | Schlangenkette. 585er Gelbgold (gest.). Länge 46 cm. | 1.150,- |
| 132 | Anhänger. 585er Gelbgold (gest.). Ein ca. 5 ct. Turmalin im Fantasie-Schliff unter einer gerillten länglichen Öse. | 1.500,- |
| 133 | Ohrsteckerclips. 750er Gelbgold (gest.). Smaragde, Brillanten zusammen ca. 0.14 ct. Je ein Brillant in Zarge über einem Smaragd-Tropfen und zwei ovalen Smaragden. Signiert „Elsa“. | 1.950,- |
| 134 | Ohrsteckerclips. 585er Gelbgold (gest.). Zwei Amethyste, zusammen ca. 1.42 ct. Zwei Turmaline, insgesamt ca. 1.04 ct. Zwei Citrine, zusammen ca. 0.9 ct. Zwei Peridote, zusammen ca. 0.86 ct. Je ein Ohrclip aus goldenen Blättern und dazwischen zwölf Perlen, ein runder Peridot, ein ovaler Amethyst und ein ovaler Turmalin. | 2.750,- |
| 135 | Damenring. 585er Gelbgold (gest.). 1.6 ct. Turmalin. 0.46 ct. Diamanten, Farbe H-I, Reinheit VS1-VS2. Ein Turmalin in Krappen gefasst und von 12 Brillanten je ca. 0.04 ct. entouriert. Ringgröße 55. | 2.350,- |
| 136 | Damenring. 750er Gelbgold (gest.). Ein stilisierter Schlangenring besetzt mit einem ca. 0.70 ct. Smaragd-Tropfen und einem ca. 1.32 ct. Saphir-Tropfen. Ringgröße 59. | 2.450,- |
| 137 | Damenring. 750er Gelbgold/585er Weißgold (gest.). Turmalin ca. 6.70 ct. 14 Brillanten, zusammen ca. 0.58 ct. Farbe H-I, Reinheit VS1-VS2. Ein Turmalin im Treppenschliff, in Krappen, flankiert von insgesamt acht Brillanten. In der Ringschiene sind insgesamt sechs Brillanten in einem dreieckigen Ornament. Ringgröße 51. | 3.250,- |
| 138 | Damenring. Niederlande, 1950er Jahre. 585er Gelbgold (gepr.). Ein Ringkopf bestehend aus einem ovalen Turmalin-Cabochon der von zehn runden Turmalin-Cabochons gerahmt wird. Ringgröße 54. | 920,- |
| 139 | Brosche. 585er Gelbgold (gest.). Turmaline, insgesamt ca. 3.37 ct. Aquamarin ca. 1.33 ct. Insgesamt ca. 1.20 ct. Amethyste. Citrine, zusammen ca. 1.15 ct. Ein Peridot ca. 1 ct. Eine Blätterbrosche mit 14 Süßwasserperlen, einem Aquamarin, drei ovalen pinken Turmalinen, zwei Citrinen, zwei Amethysten und einem runden Peridot. Signiert „AWR“. | 3.750,- |
| 140 | Damenring. 1940er Jahre. 585er Gelbgold (gepr.). Insgesamt ca. 3 ct. Turmaline. Zwei Altschliffdiamanten, zusammen ca. 0.16 ct. Rechteckiger Ringkopf mit zwei Turmalinen, einem ca. 1.30 ct. Amethyst und einem ca. 1.30 ct. Citrin. Flankiert von Altschliffdiamanten. Ringgröße 49. | 975,- |
| 141 | Armband. Eugen Hirner, Schwäbisch Gmünd. 585er Gelbgold (gest.). Ovale durchbrochene, weiß und schwarz emaillierte Glieder mit Roccaillen als Zierelementen. Besetzt mit insgesamt 7 ovalen Turmalinen, zusammen ca. 3.15 ct. Länge 19 cm. | 1.750,- |
| 142 | Manschettenknöpfe. 750er Gelbgold (gest.). Zwei Turmaline, zusammen ca. 12 ct. Je ein rechteckiger grüner Turmalin. | 3.450,- |
| 143 | Damenring. 750er Gelbgold (gest.). Smaragd (Kolumbien) ca. 0.81 ct. Zwei Brillanten, zusammen ca. 0.12 ct. Ein kolumbianischer Smaragd im Treppenschliff, flankiert von je einem Brillanten à ca. 0.06 ct. Ringgröße 52. | 1.100,- |



Tafel 12

Tafel 13

- | | | |
|-----|---|---------|
| 144 | Ohrstecker. 585er Gelbgold (gest.). Hängend mit Korallen-Pampeln. | 620,- |
| 145 | Ohrhänger. 585er Gelbgold (gest.). 56 Perlchen. Koralle. Je ein runder Korallen-Bouton in einer blütenartigen Fassung mit je acht Perlchen. Daran abgehängt je ein ovaler Korallen-Bouton der von je 20 Perlchen gerahmt wird. | 1.350,- |
| 146 | Collier. 585er Gelbgold (gest.). Eine Korallenkette im Verlauf, mittig hängen drei runde Korallen-Boutons und ein ovaler Korallen-Bouton in à jour gearbeiteten blütenartigen Fassungen. Länge 46 cm. | 1.950,- |
| 147 | Ohrclips. 750er Gelb-/ Weißgold (gest.). Je ein Korallen-Bouton. | 2.450,- |
| 148 | Ohrsteckerclips. Wien, 1950er Jahre. 585er Gelbgold (gest.). Je ein runder Korallen-Bouton auf einer Gelbgoldscheibe. | 1.500,- |
| 149 | Creolen. 750er Gelbgold (gest.). Mit gerillter Linienornamentik. | 950,- |
| 150 | Kreuzanhänger. Chimento, Vicenza. 750er Gelbgold (gest.). Hohl gearbeitet mit geschwungener Linienornamentik. | 1.500,- |
| 151 | Armband. 750er Gelbgold (gest.). Korallen. Eine zarte Ankerkette mit fünf Korallen-Kugeln. Verschluss in Form eines kleinen Bärchens. Signiert „BREV“. Länge 17,5 cm. | 550,- |
| 152 | Damenring. 585er Gelbgold (gest.). Koralle. Ein Korallen-Bouton in Zargenfassung. Ringgröße 57. | 1.850,- |
| 153 | Armband. 585er Gelb-/Weißgold (gest.). Fünf Achtkantdiamanten, zusammen ca. 0.10 ct. Panzerarmband mit fünf weißgoldenen Gliedern, die je mit einem ca. 0.02 ct. Diamanten besetzt sind. Länge 19,5 cm. | 1.850,- |
| 154 | Armband. 750er (gepr.). Ein Panzerarmband mit Kastenschließe. Länge 20 cm. | 3.850,- |
| 155 | Damenring. 900er Gelbgold/750er Gelbgold (gest.). Ein runder Korallen-Cabochon in Zarge, flankiert von ornamentierten, ziselierten Ringschultern. Ringgröße 56,5. | 3.500,- |





Tafel 13

Tafel 14

- | | | |
|-----|--|----------|
| 156 | Ohrstecker. Marco Bicego, Italien. 750er Gelbgold (gest.). 22 Brillanten ca. 0.4 ct. Je eine strukturierte, mattierte Gelbgold-Kugel mit mittig einem gebogenen, diamantenbesetzten Streifen. | 1.480,- |
| 157 | Collier. Cartier. 750er Gelb-/Rot-/Weißgold (gest.). Eine Rundankerkette mit Trinityanhänger, Länge 43 cm. | 1.950,- |
| 158 | Ohrstecker. Leser. 750er Gelbgold (gest.). Zwei Rauchquarze, zusammen ca. 1.23 ct. Zwei Diamanten, insgesamt 0.20 ct. Farbe G, Reinheit SI1-SI2. Je ein ovaler Rauchquarz-Buttop-Cabochon in Zargenfassung, an zwei gelbgoldenen Halbkugeln, mit je mittig einem Streifen Diamanten. Dazwischen je ein Brillant in Zargenfassung. | 1.700,- |
| 159 | Brosche. 750er Gelbgold (gest.). Insgesamt ca. 0.02 ct. Brillanten. Farbe H-I, Reinheit VS1-VS2. Ein Lorbeerkrantz gefertigt aus mattiertem, teilweise poliertem Gold. Besetzt mit elf Diamanten. | 2.200,- |
| 160 | Collier. Tiffany & Co., Elsa Peretti. 750er Gelbgold (gest.). Eine Kette mit Teardrop-Anhänger. Aus der Teardrop-Kollektion. Länge 62 cm. | 1.750,- |
| 161 | Ohrstecker. Tiffany & Co., Elsa Peretti. 750er Gelbgold (gest.). Tropfenförmig. Aus der Teardrop-Kollektion. | 450,- |
| 162 | Damenring. 750er Gelbgold (gest.). Turmalin ca. 2.4 ct. Vier Brillanten, zusammen ca. 0.14 ct. Farbe H, Reinheit VS1-SI2. Ein Turmalin-Cabochon flankiert von je 2 Brillanten. Ringgröße 60. | 1.350,- |
| 163 | Damenring. 750er Gelbgold (gest.). 0.73 ct. Rubin. Plastisch gearbeitete Ringschultern mit Streifen- und Halbkreiselementen, die einen 0.73 ct. Rubin-Cabochon in Zargenfassung flankieren. Ringgröße 56. | 975,- |
| 164 | Damenring. 750er Gelbgold (gest.). Diamant ca. 0.52 ct. Farbe H, Reinheit VS1-SI1. Ein Solitärerring mit einem oval geschliffenen Diamanten. Ringgröße 52. | 1.350,- |
| 165 | Damenring. Tiffany & Co., Elsa Peretti. 750er Gelbgold (gest.). Ein gespaltener Ringkopf mit leicht eingedrehtem, tropfenförmigem Design. Aus der Teardrop Kollektion. Ringgröße 50. | 2.750,- |
| 166 | Armband. Lapponia. 750er Gelbgold (gest.). Insgesamt ca. 0.12 ct. Brillanten. Farbe H-I, Reinheit VS1-SI1. Im typischen Lapponia-Design, besetzt mit acht Brillanten in weißgoldenen Zargenfassungen. Mit Sicherheitskettchen. Länge 18 cm. | 3.100,- |
| 167 | Armband. 750er Gelbgold (gepr.). Ein Armband bestehend aus 10 Elefanten-Gliedern. Länge 19 cm. | 2.150,- |
| 168 | Armband. NANIS, Italien. 750er Gelbgold (gest.). Aus der Kollektion Transformista. Hohl gearbeitet, aus beweglichen, tropfenförmigen Gliedern mit satiniertem und glänzendem Finish. Länge 20 cm. | 7.950,- |
| 169 | Manschettenknöpfe. 750er Gelbgold (gest.). Vier Rubine, zusammen ca. 4.80 ct. Oval mit je zwei Rubin-Cabochons. | 1.950,- |
| 170 | Armband. Wempe. 750er Gelb-/Weißgold (gest.). 3.3 ct. Brillanten. Farbe H-I, Reinheit VS1-SI1. Gelbgoldene Herzelemente zwischen geschwungenen, weißgoldenen, mit Diamanten besetzten Elementen. Länge 17,5 cm. | 14.200,- |



Tafel 15

- 171 Anhänger.** 750er Gelbgold (gest.). Insgesamt ca. 0.19 ct. Achtkantdiamanten. Eine kleine Prinzessin mit diamantbesetzter Krone und Kleid. Der Kopf, die Arme und Füße sind beweglich. 750,-
- 172 Collier.** 750er Gelbgold (gest.). 150 Achtkantdiamanten, zusammen ca. 0.75 ct. Eine Flachpanzerkette mit fünf abgehängten Schlüsseln. Signiert. Länge 40 cm. 1.975,-
- 173 Collier.** Wempe. 750er Gelbgold. (gest.). Insgesamt ca. 0.16 ct. Brillanten. Eine zweireihige Rundankerkette mit Halbmond-, Stern- und Herzanhängern, drei Elemente sind mit Diamanten besetzt. Länge 42 cm. 6.950,-
- 174 Damenring.** 750er Gelbgold (gest.). Smaragd ca. 0.80 ct. Brillanten, zusammen ca. 0.61 ct. Farbe H-I, Reinheit VS1-SI1. Ein futuristisch geschwungener Ringkopf, durchbrochen, besetzt mit 61 Diamanten im Brillantschliff, je ca. 0.01 ct., und einem Smaragd-Cabochon. Ringgröße 56. 2.450,-
- 175 Anhänger.** 585er Gelbgold (gest.). Insgesamt ca. 0.30 ct. Brillanten. Farbe H, Reinheit SI1-SI2. Ein Elefant. 1.850,-
- 176 Anhängerclip.** Wien, 1950er/1960er Jahre. 750er Gelbgold (gest.). Korallen-Gemme. 16 Brillanten, zusammen ca. 0.38 ct. Eine Tigergemme mit diamantbesetzter Zunge. Umrahmt von unregelmäßigen Kreisornamenten, die mit insgesamt 13 Diamanten besetzt sind. Die Öse fasst drei Diamanten. Signiert „JM“. 4.250,-
- 177 Ohrsteckerclips.** 750er Gelbgold (gest.). Citrine. Schlangenförmig aus Citrinen, die in je vier Krappen gefasst sind. 2.200,-
- 178 Damenring.** 750er Gelbgold (gest.). Brillanten, zusammen ca. 0.12 ct. Ein achteckiger, ca. 7.73 ct. Aquamarin in erhöhter Zargenfassung. Die Ringschultern zieren insgesamt sechs eingeriebene Brillanten à ca. 0.02 ct. Signiert. Ringgröße 54. 2.450,-
- 179 Brosche.** 750er Gelbgold (gest.). Ein Wikinger-Schiff mit Rudern und Mondsteinen als Paddel. Es sitzen vier Personen in dem Boot mit Smaragden als Köpfe. 3.450,-
- 180 Damenring.** 750er Gelbgold (gest.). Zwei Rubine, zusammen ca. 0.02 ct. Email. Ein Schlangenring mit blauem Email und roten Rubin-Augen. Ringgröße 55. 1.450,-
- 181 Brosche.** 750er Gelbgold (gest.). Email. Eine kleine Schildkröte mit einem grün emaillierten Panzer. 1.250,-
- 182 Brosche.** 750er Gelbgold/750er Weißgold (gest.). 1.02 ct. Achtkante. Rubine. Lapislazuli. Eine Schildkröte mit insgesamt 15 Lapislazuli-Cabochons, in Krappen gefasst, als Panzer. Dazwischen sind vereinzelt Achtkantdiamanten. Der Schwanz und der Kopf sind mit Diamanten besetzt. In den Augen sind Rubine gefasst. Alle Gliedmaßen sind beweglich. 3.500,-
- 183 Brosche.** 750er Gelbgold (gest.). Ein Brillant ca. 0.01 ct. Barockperle (natürl.). Eine Schwalbe. Signiert. 2.450,-
- 184 Damenring.** 585er Gelbgold (gest.). 58 Saphire, zusammen ca. 2 ct. Zehn Brillanten, insgesamt ca. 0.20 ct. Ein Rubin-Baguette ca. 0.11 ct. Zwei Smaragde, zusammen ca. 0.10 ct. Zwei Rubine, insgesamt ca. 0.04 ct. Ein Tiger besetzt mit Saphiren. Zwei Smaragde als Augen. Die Schnurrhaare sind mit zwei Rubinen besetzt und Teile der Schnauze fassen Brillanten. Im Maul befindet sich ein Rubin-Baguette. Ringgröße 50. 5.850,-



184



Tafel 16

- 185 Ohrstecker.** 750er Weißgold (gest.). Acht Altschliffdiamanten, zusammen ca. 0.70 ct. Farbe H-I, Reinheit VS2-P1. 18 Brillanten, insgesamt ca. 0.18 ct. Je eine Weißgold-Scheibe mit unterschiedlich großen eingeriebenen Diamanten. Je Stecker vier Altschliffdiamanten und neun Brillanten. 1.800,-
- 186 Collier.** 585er Weißgold (gest.). 2.2 ct. Brillanten, Farbe H-I, Reinheit SI2-P1. Mit einem tropfenförmigen Anhänger aus 13 Diamanten. Oberhalb befinden sich 13 Diamanten an einer Fuchsschwanzkette mit Kastenschließe. Länge 42 cm. 4.900,-
- 187 Ohrsteckerclips.** Wempe. 750er Weißgold rhodiniert (gest.). Brillanten, zusammen ca. 9.6 ct. Farbe G, Reinheit SI1-SI2. Brillanten, insgesamt ca. 1.06 ct. Farbe G, Reinheit SI1. Ohrringe Flowery besetzt mit insgesamt 42 Brillanten, zusammen 10.66 ct. Mit Original-Etui und Wempe-Zertifikat. *Preis auf Anfrage*
- 188 Damenring.** Bucherer. 750er Weißgold (gest.). Insgesamt 5.83 ct. Diamanten. Farbe F. Reinheit VS1-VS2, Brillanten, zusammen 2.26 ct. Farbe G. Reinheit SI1-SI2. Ein Eternity-Ring aus 18 oval geschliffenen Diamanten und 18 Brillanten im Wechsel, in Krappen gefasst, zusammen 8,09 ct. Mit Zertifikat von Bucherer. Ringgröße 54. 15.500,-
- 189 Damenring.** Wempe. 750er Weißgold rhodiniert (gest.). Insgesamt 3.34 ct. Brillanten. Farbe G, Reinheit SI1-SI2, Ein floral anmutender Ringkopf, besetzt mit 25 Brillanten, in Zargen gefasst, mit unterschiedlicher Höhe. Mit Zertifikat von Wempe. Ringgröße 51. Mit Original-Etui. 7.350,-
- 190 Brosche.** Wien, 1950er/1960er Jahre. 585er Weißgold (gest.). 11 Altschliffdiamanten, zusammen ca. 1.60 ct. Farbe I-J, Reinheit SI1-P2. Bergkristall, Nephrit. Eine Blumenbrosche aus weißen Blüten, drei mit je sieben Diamanten (zusammen ca. 1.20 ct.). Der Stängel ist mit insgesamt vier Diamanten (insgesamt ca. 0.40 ct.) besetzt. Die drei Blätter bestehen aus Nephrit. Signiert. 2.800,-
- 191 Ring.** 750er Weißgold (gest.). Ein Bandring mit einem ca. 0.70 ct ovalen Diamanten in Zargenfassung. Farbe I, Reinheit SI2. Ringgröße 58. 4.250,-
- 192 Damenring.** 750er Weißgold (gest.). Brillant ca. 0.10 ct. Farbe Fancy brown, Reinheit P1. Opale. Zwei tropfenförmige Opal-Cabochons in Gelbgold gefasst unter einem Brillanten in Zargenfassung. Signiert „Pink City“. Ringgröße 53. 1.150,-
- 193 Damenring.** Piaget. 750er Weißgold rhodiniert (gest.). Brillant ca. 0.12 ct. Farbe H, Reinheit VS1. Schlichter Drehring aus der Kollektion Possession. Nummeriert. Ringgröße 54.. 3.250,-
- 194 Armband.** Pomellato. 750er Weißgold (gest.). 3.8 ct. Brillanten, Farbe G-H, Reinheit VS1-VS2. Ein Armband von Pomellato aus der Vintage Kollektion Oscar Party. Massiv gearbeitete Glieder mit einer Gliedermechanik, die sich der Trägerin sanft anschmiegt. Die Glieder sind in Tubular-Optik und vereinzelt mit Diamanten besetzt. Mit verstecktem Klappverschluss. Länge 19.5 cm. *Preis auf Anfrage*

Schmuckstücke von Pomellato sind regelmäßig Highlights auf den roten Teppichen der Welt. Chiara Ferragni trug 2020 Stücke aus der Vintage-Kollektion zur Oscar-Verleihung und Vanity-Fair-Oscar Party.



185

187

187

186

188

189

190

191

193

192

194

Tafel 17

- 195 Anhänger mit Reif.** Ehinger Schwarz. 750er Roségold/Gelbgold/Stahl. (gest.). Ein Brillant ca. 0.25 ct. Farbe S-Z, Reinheit SI2. Ein Roségold-Reif mit Bajonettverschluss aus Stahl, daran beweglich und abnehmbar ein Blütenanhänger mit einem Diamanten, gefasst in drei Krappen. Länge 42,5 cm. 1.650,-
- 196 Ohrstecker.** Van Cleef & Arpels. 750er Gelbgold. Perlmutter. Kollektion Sweet Alhambra. Mit Original-Etui. 2.200,-
- 197 Collier.** 750er Gelbgold (gest.). Mandarin-Granate, Karneol-Cabochon. Ein runder Anhänger, paveé besetzt mit orangefarbenem Granat, den Abschluss bildet ein in Zarge gefasster Karneol. Länge 38 cm. 11.500,-
- 198 Ohrsteckerclips.** 1940er Jahre. 750er Roségold (gepr.). 14 Achtkantdiamanten, zusammen ca. 0.28 ct. Rund, mit aufgerolltem Weißgoldelement und Gelbgold-Kugeln. 3.500,-
- 199 Damenring.** Ehinger Schwarz, Charlotte. 750er Roségold (gest.). Brillant ca. 0.38 ct. Farbe Fancy Champagnerbrown, Reinheit VS2. Eine schön gearbeitete Blüte, mit mittig einem Diamanten. Ringgröße 56. 1.750,-
- 200 Damenring.** Ehinger Schwarz, Charlotte. 750er Roségold (gest.). Ein Brillant ca. 0.63 ct. Farbe Fancy Champagnerbrown, Reinheit VS2. Eine schön gearbeitete Blüte, mit mittig einem Diamanten (braun-gelb). Ringgröße 56. 3.200,-
- 201 Ring.** Cartier. 750er Roségold (gest.). Cartier Double-Love-Ring mit sechs Brillanten, zusammen ca. 0.07 ct. Nummeriert. Ringgröße 52. 2.250,-
- 202 Anhänger.** 585er Rotgold/800er Gelbgold (gepr.). Eine Goldmedaille Kremnitz im Gewicht von 2 Dukaten, Heiliger Georg zu Pferd n.r. bekämpft den Drachen/Christus im Schiff n.l. auf stürmischer See. 1.450,-

Der heilige Georg hatte es den Rittern und Soldaten immer sehr angetan. Als einer der 14 Nothelfer (Feier am 23. April) war er sehr beliebt: in Kriegsgefahr, bei Fieber und Pest – und auf der Lande – als Schützer des Viehs. Wie beliebt der Heilige im Volk war, zeigen schon die verschiedenen deutschen Namensformen: Jörg, Jürgen, Jörn, Jork, Jörn – alles George. Die Grafen von Mansfeld besaßen reiche Silberminen im Harz und prägten seit 1521 Taler mit dem heiligen Georg als Drachenkämpfer, für 150 Jahre. Die Taler wurden bald zum magischen Amulett, und weil gelegentlich eine Kugel darin stecken blieb und nicht zwischen die Rippen drang, wollten alle Soldaten solch einen Taler haben. Nach den Mansfeldern stillte den Bedarf an Georgstalern die Münzstätte Kremnitz, Kremnica in der heutige Slowakei. Das Städtchen war zugleich ein Zentrum der Goldförderung, das Goldene Kremnitz. Der dortige Münzmedailleur Hermann Roth von Rothenfels aus Kremnitz (1650-1728), schuf einen neuen Typ für eine Medaille: GEORGIUS EQVITUM PATRONUS (Georg der Patron der Ritter und Reiter), rückseitig das Schiff auf dem See Genezareth im Sturm mit dem schlafenden Jesus als Passagier und ängstlichen Aposteln: IN TEMPESTATE SECURITAS (Sicherheit im Sturm). Die barocke Medaille wurde schnell populär. Gold wurde in Kremnitz nicht nur in Dukaten-Münzen ausgeprägt, sondern in verschiedenen Dukatengewichten als Georgsmedaille. Zum Tragen wurden sie oft gehenkelt und damit zum stets präsenten Notgroschen.



206

- 203 Damenring.** Leser. 750er Rosé-/Weißgold (gest.). Ein verschlungener, handgearbeiteter Ring aus vier Schlaufen, zwei mattiert und zwei glatt. Besetzt mit einem 0.29 ct. Brillant in offener Zargenfassung. Ringgröße 56. 1.900,-
- 204 Armband.** Van Cleef & Arpels. 750er Gelbgold (gest.). Perlmutter. Armband Sweet Alhambra mit dem typischen zeitlosen Kleeblattsymbol. Länge 17,5 cm. Mit Original-Tasche. 1.150,-
- 205 Damenring.** 750er Gelbgold (gest.). Zwei Brillanten, insgesamt 0.055 ct. Drei Mandarin-Granate. Eine U-förmige, breite Ringschiene. Ringgröße 50. 1.950,-
- 206 Damenring.** 750er Gelb-/Rotgold (gepr.). Eine Blüte mit einem ca. 11 ct. Citrin. 5.300,-
- 207 Damenring.** 750er Gelbgold (gepr.). Drei bunte Saphire ca. 1.94 ct. Brillant ca. 0.06 ct. Farbe G, Reinheit VS2. Bandring in Flechtbandornamentik, besetzt mit einem Diamanten, zwei oval geschliffenen und einem tropfenförmigen Saphir, in den Farben Orange und Gelb. Ringgröße 56. 2.850,-



Tafel 18



215

- | | | |
|-----|---|---------|
| 208 | Anhänger. 585er Weißgold (gest.). Ein ca. 0.39 ct. Brillant. Farbe G, Reinheit SI1. Ein Solitär in Krappen gefasst, an einer gespaltenen Öse. | 850,- |
| 209 | Damenring. 585er Gelbgold (gest.). Fünf Smaragde ca. 0.40 ct. Allianzring. Ringgröße 54. | 450,- |
| 210 | Damenring. 750er Gelbgold (gest.). Diamanten, zusammen ca. 0.50 ct. Farbe H, Reinheit SI1-P1. Smaragd. Ein ovaler ca. 0.34 ct. Smaragd karmoisiert von insgesamt 10 Brillanten. Ringgröße 51. | 950,- |
| 211 | Damenring. 750er Weißgold (gest.). Smaragd ca. 1 ct. Zwei Brillanten, zusammen ca. 0.50 ct. Farbe G, Reinheit VS1. Ein Smaragd in vier Krappen gefasst und von zwei Brillanten je ca. 0.25 ct. flankiert. Ringgröße 54. | 1.500,- |
| 212 | Brosche. 585er Weißgold rhodiniert (gest.). 52 Diamanten, zusammen ca. 2.44 ct. Farbe H, Reinheit SI2-P1. Ein Brillant ca. 0.20 ct. Farbe J, Reinheit VS2. Zwei Rubine, insgesamt ca. 0.01 ct. Schildkröte mit Diamanten (Achtkantdiamanten und Brillanten) besetzt, einem dunklen Opal (behandelt) als Panzer. Rubine als Augen. Mit Gelbgold-Halsband. | 3.500,- |
| 213 | Damenring. 585er Weißgold (gest.). Turmalin ca. 0.66 ct. Zwölf Brillanten, zusammen ca. 0.48 ct. Farbe L-M, Reinheit VS2-SI1. Ein ovaler Ringkopf, besetzt mit Brillanten und mittig einem Turmalin im Treppenschliff. Signiert „Gk“. Ringgröße 54. | 920,- |
| 214 | Damenring. 585er Weißgold (gest.). Smaragd ca. 1.0 ct. 23 Brillanten, zusammen ca. 0.43 ct. Vier Diamanten-Baguettes, insgesamt ca. 0.04 ct. Ein runder geschwungener Ringkopf mit Diamantenbesatz und einem Smaragd in der Mitte. Ringgröße 46. | 2.200,- |
| 215 | Damenring. Thomas Jirgens, München. 750er Weißgold (gest.). Blaugrüner Turmalin ca. 13.50 ct. Insgesamt ca. 3 ct. Brillanten. Farbe G, Reinheit VS1. Ein rechteckiger Turmalin, horizontal gerahmt, mit einer offenen Ringschiene. Die Ringschiene ist komplett besetzt mit insgesamt 296 Brillanten. Ringgröße 54. Mit Original-Euti. | 8.900,- |
| 216 | Damenring. 750er Weißgold (gest.). Zwei Diamant-Tropfen, zusammen ca. 0.60 ct. Farbe I, Reinheit SI1-P1. Brillanten, insgesamt ca. 0.44 ct. Farbe H, Reinheit VS1-SI1. Ein ca. 2.76 ct. Smaragd im Sternschliff, rund in Krappen gefasst und karmoisiert von 14 Brillanten. Ringgröße 58. | 4.500,- |
| 217 | Ohrstecker. 585er Weißgold (gest.). Zwei Diamanten, zusammen ca. 0.06 ct. Farbe H, Reinheit VS1. Je ein Brillant in sechs Krappen gefasst. | 250,- |
| 218 | Ohrstecker. 585er Weißgold rhodiniert. (gepr.). Insgesamt ca. 0.30 ct. Brillanten. Farbe H, Reinheit VS1-VS2. Je ein ca. 0.15 ct. Brillant in acht Krappen gefasst. | 500,- |
| 219 | Armband. 750er Weißgold (gest.). Brillanten, zusammen ca. 3.51 ct. Farbe H, Reinheit VS1-SV2. Smaragde, insgesamt ca. 2.08 ct. Besetzt mit 13 Smaragden im Brillantschliff je ca. 0.16 ct und 39 Brillanten à ca. 0.09 ct. Länge 18 cm. | 7.200,- |
| 220 | Damenring. 750er Weißgold (gest.). Smaragd (Kolumbien) ca. 2.43 ct. Zehn Brillanten, zusammen 1 ct. Farbe H-I. Reinheit VS2-P1. Zwei Brillanten, zusammen ca. 0.60 ct. Farbe H-I, Reinheit VS1-VS2. Rechteckiger Ringkopf. Ringgröße 54. | 7.500,- |
| 221 | Damenring. 750er Weißgold (gest.). Zwölf Brillanten, insgesamt ca. 0.78 ct. Ein rechteckiger Ringkopf mit einem Smaragd ca. 0.56 ct., der von Brillanten umgeben wird. Ringgröße 55. | 1.725,- |
| 222 | Damenring. 750er Weißgold (gest.). Brillanten ca. 1.30 ct. Zwei Smaragde ca. 1.30 ct. Vis à Vis Ring. Ringgröße 52 | 5.250,- |



209



208



210



211



212



213



214



215



216



217



218



219



220



221



222

Tafel 19

- 223 Creolen.** Cartier. 750er Gelbgold (gest.). Zehn Diamanten-Baguettes, zusammen ca. 0.6 ct. Farbe J, Reinheit SI1. 40 Brillanten, insgesamt ca. 0.60 ct. Farbe J, Reinheit SI1-SI2. Akoyas. Je eine Halbcreele nummeriert mit einer Akoya-Perle (Durchmesser 7 mm) über Diamanten-Baguetten, die von pavée gesetzten Brillanten flankiert werden. 7.300,-
- 224 Anhänger.** 750er Gelbgold/750er Weißgold (gest.). Insgesamt ca. 0.75 ct. Brillanten. Eine Südseeperle unter einer gelbgoldenen Fassung mit 14 Brillanten. An einer Öse mit Weißgold, welche mit fünf Brillanten ausgefasst ist. 2.750,-
- 225 Armband.** 585er Gelbgold. Süßwasserperlen. Vierreihige Perlen-Armspange mit vier gelbgoldenen Zwischengliedern. 750,-
- 226 Collier.** 585er Gelbgold (gepr.). Süßwasserperlen. Vierreihiges Perlencollier mit sieben gelbgoldenen Zwischenelementen. 1.200,-
- 227 Ohrhänger.** 333er/585er Gelbgold (gepr.). Perlen. Ohrstecker mit Klappbrüsk, besetzt mit einer Akoyaperle. Daran sind drei bewegliche Stränge mit Perlen aufgefädelt, welche mit einer großen Süßwasserperle abgeschlossen werden. 875,-
- 228 Ohrstecker.** 750er Gelbgold (gest./gepr.). Insgesamt ca. 0.30 ct. Brillanten. Akoyas. Je ein quadratisch gefasster Brillant, über einem Steg mit je 6 Brillanten, daran abgehängt eine Akoyaperle. 1.200,-
- 229 Ohrstecker.** 750er Gelbgold (gest./gepr.). Diamanten, zusammen ca. 0.50 ct. Zwei Brillanten, zusammen ca. 0.16 ct. Farbe G-H, Reinheit VS1-VS2. Je ein leicht gebogener Steg, besetzt mit einem Brillanten ca. 0.08 ct. und acht Diamanten im Trapez-Schliff im Verlauf. 1.350,-
- 230 Damenring.** Leser. 750er Gelbgold (gest.). Ein Brillant ca. 0.35 ct. Farbe G, Reinheit VS1. 21 Brillanten, zusammen ca. 0.21 ct. Farbe G, Reinheit SI1-SI2. Ein Ring aus zwei sandmattierten Runddrahtringen, besetzt mit einem 0.35 ct. Brillanten in Zargenfassung und der andere Runddrahtring ist mit insgesamt 21 Brillanten ausgefasst. Ringgröße 56. 2.100,-
- 231 Perlenarmband.** 585er Gelbgold (gest.). Insgesamt ca. 0.36 ct. Ein Brillanten ca. 0.15 ct. Farbe I, Reinheit SI1. Akoya-Perlen. Mittig ein vierpassiges Element mit Diamantenbesatz. Der Mittelstein ist ca. 0.15 ct. groß. Länge 16 cm. 975,-



- 232 Damenring.** Lapponia, Björn Weckström. 1970er Jahre. 750er Gelbgold (gest.). Zwei Akoya-Perlen. Ein strukturierte Ring mit zwei Perlen. Modell „Kuiskaus Whispering“. Ringgröße 51. Vgl. Designmuseo S. 286. 820,-
- 233 Damenring.** Cartier. 1990er Jahre. 750er Gelbgold (gest.). Mit einer eingespannten Akoyaperle. Aus der Serie La Perla. Ringgröße 50. 2.250,-
- 234 Armspange.** 585er Gelbgold. Lapislazuli-Kugeln. Vierreihig mit vier gelbgoldenen Zwischengliedern. 975,-
- 235 Collier.** 750er Gelbgold (gepr.). Lapislazuli-Kugeln. Vierreihig mit sieben gelbgoldenen Zwischenelementen. 1.650,-



223



223



225



234



227



228



229



228



227



230



231



232



233

Tafel 20

- | | | |
|-----|--|---------|
| 236 | Ohrsteckerclips. 585er Gelbgold (gest.). Je ein runder Malachit-Cabochon in einer Zargenfassung. | 1.250,- |
| 237 | Anhänger. 750er Gelbgold (gepr.). Brillant 0.06 ct. Eine gravierte Tahitiperle unter einem Diamanten und über einer Korallen-Pampel, an einem Reif aus Metall. | 1.350,- |
| 238 | Anhänger. 750er Gelbgold/Messing. (gest.). Eine antike Münze AE, aus der Zeit des Herodes Agrippa I. 37-44 v. Chr., Jahr 6, Judaea. Auf der Vorderseite Kornähren, Rückseite Sonnenschirm. In Zarge gefasst, an einem Bogenelement auf welcher die Öse sitzt. | 820,- |
| 239 | Anhänger. 750er Gelbgold/900er Silber (gest.). Eine Münze (Drachme, Patherreich, Mithridates III, 87-80 v. Chr.) in Gold gerahmt bestehend aus drei Ringen. | 1.950,- |
| 240 | Steinkette. 900er Gelbgold (gepr.). Eine Kette aus Bernstein, Koralle, Türkis und Lapislazuli mit goldenen Würfel-Elementen und Federn. S-Haken-Verschluss. Länge 42 cm. | 2.300,- |
| 241 | Brosche. 750er Gelbgold (gest.). Brillanten, insgesamt ca. 0.15 ct. Farbe H, Reinheit SI1. Eine Taube, deren Flügel ein transluzenter Opal ziert. Der Schweif und das Auge ist mit Brillanten ausgefasst. | 2.500,- |
| 242 | Damenring. 900er Gelbgold (gest.). Karneol. Ein Ring mit einer römischen Gemme (Darstellung der Athena) in Zarge gefasst. Zwei Kugeln an den Ringschultern. Ringgröße 54. | 2.350,- |
| 243 | Damenring. 800er Gelbgold (gepr.). Karneol. Ein moderner Ring mit einer römischen Gemme, abgebildet ist Persephone. Ringgröße 60. | 2.750,- |
| 244 | Damenring. 750er Gelbgold (gest.). Ein tonnenförmiger Ringkopf, besetzt mit einem Citrin. Signiert „Sonia B“. Ringgröße 52. | 2.350,- |
| 245 | Damenring. 750er Gelb-/Weißgold (gest.). Achtkantdiamanten, zusammen ca. 0.10 ct. Koralle. Schmale Ringschiene mit einem offenen, halben rohrartigen Ringkopf vertikal angesetzt, welcher seitlich mit Kreisen geschmückt ist und in dem Rohr sind Kreisscheiben aus Koralle mit dazwischen weißgoldenen Elementen mit Diamantenbesatz. Ringgröße 56. | 1.850,- |
| 246 | Damenring. 585er Gelb-/Weißgold (gest.). Ein Turmalin ca. 1.50 ct. Brillanten, zusammen ca. 0.06 ct. Farbe H, Reinheit SI1. Ein grüner Turmalin mit sechs Brillanten ringsum, alle Steine sind in Krappen gefasst. Darunter liegend, Blätter zur Verzierung. Ringgröße 56. | 1.250,- |
| 247 | Anhänger. 750er Gelbgold (gest.). Ein Citrin mit ca. 21 ct. im Smaragdschliff, gefasst in einer Vier-Krappenfassung. | 1.100,- |
| 248 | Damenring. 900er/750er Gelbgold (gest.). Massiv gearbeiteter Ring, mattiert mit quadratischem Ringkopf, der einseitig Ornamente aufweist. Mittig eine Tahitiperle (9,6 mm). Ringgröße 56. | 3.200,- |



Tafel 21

249	Panzerkette. 585er Weißgold (gest.). Länge 45 cm.	310,-
250	Anhänger. 750er Weißgold (gest.). Brillanten, insgesamt ca. 0.42 ct. Farbe G-H, Reinheit VS1-SI1. Ein Anhänger mit mittig einem Brillant von ca. 0.33 ct. der von insgesamt sechs Brillanten umgeben ist.	1.100,-
251	Ohrstecker. 750er Weißgold (gepr.). Aquamarine, zusammen ca. 4.88 ct. Brillanten, insgesamt ca. 0.90 ct. Farbe H-I, Reinheit VS2-SI2. Baguette-Diamanten, zusammen ca. 0.22 ct. Mit je einem abgehängten Aquamarintropfen unter zwei Brillanten, an einem floral inspirierten Oberteil.	1.450,-
252	Panzerkette. 585er Weißgold (gest.). Länge 52 cm.	310,-
253	Anhänger. 585er Weißgold (gest.). Brillanten, insgesamt ca. 0.90 ct. Farbe G-H, Reinheit VVS2-VS1. Ein Brillant ca. 0.34 ct. Farbe H, Reinheit VVS1-VVS2. Ein Anhänger mit sternenförmig angeordneten Brillanten.	1.950,-
254	Ohrschmuck. MGM Schmuck. 585er Weißgold (gest.). Brillanten, zusammen 0.70 ct. Farbe G, Reinheit SI2. Je ein Brillant in sechs Krappen gefasst, in einer Blütenfassung.	850,-
255	Ohrschmuck. MGM Schmuck. 750er Weißgold (gest.). Ein Brillant 0.47 ct. Farbe G, Reinheit VVS2. Ein Brillant 0.46 ct. Farbe H, Reinheit VVS2. Je ein Brillant in sechs Krappen gefasst.	2.250,-
256	Damenring. 750er Weißgold (gest.). Ein Paraiba-Turmalin (Brasilien) 0.52 ct. Brillanten, zusammen 0.42 ct. Farbe G-H, Reinheit VS1-SI2. Ein Cabochon karmoisiert von 14 Brillanten. Mit GIA-Gutachten. Ringgröße 53.	3.350,-
257	Damenring. 750er Weißgold (gest.). Ein Paraiba-Turmalin (Brasilien) 1.03 ct. Diamanten zusammen 0.70 ct. Ein tropfenförmiger Turmalin geziert von Diamanten. Mit Gutachten von GRS Swisslab. Ringgröße 55,5.	4.400,-
258	Damenring. 585er Weißgold (gest.). Saphire ca. 1.63 ct. Brillanten, insgesamt ca. 0.29 ct. Ein floral anmutender Ringkopf besetzt mit zwei Saphiren und fünf Diamanten. Signiert. Ringgröße 55,5.	1.800,-
259	Damenring. 750er Weißgold rhodiniert. (gest.). Ein Ceylon-Saphir 1.29 ct. Brillanten, zusammen 0.24 ct. Farbe H, Reinheit VS1-SI1. Ein Saphir karmoisiert von Diamanten. Mit AIG-Gutachten. Ringgröße 55.	2.950,-
260	Damenring. 585er Weißgold (gest.). Ein Mondstein ca. 3 ct. Saphire ca. 0.24 ct. Brillanten, insgesamt ca. 0.12 ct. Ringgröße 52.	850,-
261	Damenring. 750er Weißgold (gest.). Ein Saphir ca. 1.20 ct. Brillanten, zusammen 0.56 ct. Farbe E-F, Reinheit VVS2. Mittig ein ovaler Saphir, karmoisiert von insgesamt acht Brillanten. Ringgröße 54.	1.800,-
262	Armband. 750er Weißgold (gest.). Saphire, zusammen ca. 3.75 ct. Ein Rundpanzerarmband gefertigt mit fünf Saphir-Cabochons in Zargen gefasst. Länge 20,5 cm.	4.850,-
263	Armband. 750er Weißgold (gest.). Brillanten, zusammen ca. 3.36 ct. Farbe F-G, Reinheit VS1. Ein Tennisarmband mit 48 Brillanten an einer Kastenschließe mit zwei Sicherungen. Länge 17 cm.	5.500,-
264	Damenring. 585er Weißgold (gest.). Brillanten, zusammen ca. 1.20 ct. Farbe G, Reinheit VS1-VS2. Ein Saphir ca. 0.60 ct., mit einer Entourage aus sechs Brillanten. Ringgröße 53,5.	2.500,-
265	Armband. 585er Weißgold (gest.). Saphire ca. 3 ct. Brillanten, insgesamt ca. 2.50 ct. Farbe H-I, Reinheit VS1-SI2. Ein Tennisarmband besetzt mit insgesamt 25 Brillanten und 25 Saphiren. Länge 19 cm.	4.750,-
266	Damenring. 585er Weißgold (gest.). Granat ca. 3.50 ct. Achtkantdiamanten, zusammen ca. 0.12 ct. Farbe H, Reinheit VS1-VS2. Ein ovaler Granat und einem Kranz aus Diamanten. Ringgröße 54,5.	790,-
267	Damenring. Frankreich, Paris. 750er Weißgold (gest.). Aquamarin ca. 2.60 ct. Saphire ca. 1.68 ct. Ein Aquamarin-Cushion umgeben von 14 Saphiren. Ringgröße 60.	1.750,-
268	Damenring. 750er Weißgold (gepr.). Saphir ca. 1.75 ct. Brillanten, insgesamt ca. 1.17 ct. Farbe H, Reinheit VS1-VS2. Ein ovaler Saphir umrahmt von einem 3-fachen Kranz aus Diamanten. Ringgröße 55.	2.200,-



Tafel 22

269	Collier. 750er Gelbgold (gest.). Opal ca. 0.45 ct. Brillant ca. 0.02 ct. Ein tropfenförmiger Opal unter einem kleinen ca. 0.02 ct Brillanten. An einer Ankerkette mit Federring. Länge 40 cm.	650,-
270	Schlankenkette. 750er Gelbgold (gest.). Mit Karabinerverschluss. Länge 52 cm.	1.235,-
271	Anhänger. 375er Gelbgold (gest.). Citrin ca. 0.50 ct. Ein Citrin-Herz in Zargenfassung.	625,-
272	Collier. 750er Gelbgold (gest.). Brillant ca. 0.01 ct. Eine runde antike Gemme aus Quarz mit der Darstellung eines Männerkopfes, in Zarge gefasst. Rückseite mit eingelassenen Brillanten. An einer Strickkette mit beidseitigem Bajonetteverschluss. Länge 50 cm.	4.250,-
273	Ohrhänger. 750er Gelb-/Weißgold (gest.). Opale ca. 1.52 ct. Je ein Opal in Zargenfassung. Brisur aus Weißgold.	580,-
274	Anhänger. 585er Gelbgold (gest.). Ein Opal ca. 1.88 ct., in geschlossener Zargenfassung.	235,-
275	Damenring. MGM Schmuck. 585er Gelbgold (gest.). Ein Prasiolith 4.30 ct. Eine runde Gemme mit floraler Ornamentik, in Zarge gefasst. Ringgröße 54.	850,-
276	Damenring. MGM Schmuck. 585er Gelbgold (gest.). Ein Amethyst 6.80 ct. Eine runde Gemme mit floraler Ornamentik, in Zarge gefasst. Ringgröße 54.	950,-
277	Damenring. MGM Schmuck. 585er Gelbgold (gest.). Ein Citrin 3.30 ct. Eine runde Gemme mit floraler Ornamentik, in Zarge gefasst. Ringgröße 54.	850,-
278	Ohrsteckerclips. 750er Gelbgold (gest.). Je ein mattiertes stilisiertes Dreieck.	1.500,-
279	Armband. 585er Roségold (gest.). Bestehend aus 15 Opal-Cabochons in Krappen gefasst. Länge 18,5 cm.	850,-
280	Damenring. Cartier. 750er Gelb-/Weiß-/Rotgold (gest.). Trinity-Ring von Cartier gemäß dem Entwurf aus 1924 von Louis Cartier. Drei ineinander greifende Ringe gefertigt aus Gelb-, Weiß- und Rotgold, letzterer aussen graviert mit "le must de Cartier". Model mit 3,5 mm Ringbreite. Ringgröße 51. Mit Etui.	1.650,-
281	Damenring. 750er Gelbgold/Weißgold (gest.). Ein Baguette-Diamant ca. 0.22 ct. Farbe H, Reinheit VS1. Zwei Ringe, die jeweils offen gearbeitet sind und an einem Ende je einen Baguette-Diamanten in Zarge gefasst haben. Die beiden Ringe lassen sich ineinander stecken, sodass sie zusammen einen geschlossenen Ring ergeben. Collection fine entre tenté. Entwurf und Ausführung W.u.g. Körsgen. Ringgröße 60.	1.350,-
282	Anhänger. Alfieri St. John. Italien. 750er Gelbgold (gest.). Brillanten, insgesamt 0.17 ct. Eine rundliche Gelbgoldscheibe mit 17 eingeriebenen Diamanten, über schwarzem Email so platziert das diese ein Schilfrohr bilden.	1.650,-
283	Armband. 750er Gelbgold (gest.). Brillanten, insgesamt 0.55 ct. Farbe I, Reinheit SI1-P1. Ein Tennisarmband aus 37 Brillanten je ca. 0.015 ct in Zargen gefasst. Länge 19 cm.	2.475,-
284	Damenring. 585er Gelbgold (gest.). Navetteförmiger Ringkopf mit einem Opal-Cabochon. Ringgröße 58.	1.650,-
285	Kragennadel. 750er Gelb-/Weißgold (gepr.). Ein Bierkrug mit Schaum aus Weißgold.	350,-
286	Damenring. 585er Gelbgold (gest.). Ein ovaler Mondstein-Cabochon, ca. 20.46 ct. in Zargenfassung. Ringgröße 50.	1.250,-



Tafel 23

- 287 Anhängerclip.** 585er Gelb-/Weißgold (gest.). Saphir ca. 1.05 ct. Diamant ca. 0.17 ct. Farbe J, Reinheit SI2. Ein dreieckiger Diamant in Zargenfassung über einem ovalem Saphir gefasst in einer Weißgold-Zarge, die von Gelbgold umrahmt ist. 2.350,-
- 288 Ohrstecker.** 750er Gelbgold (gest.). Navette-Diamant ca. 0.20 ct., Farbe I, Reinheit VS1-VS2. Akoyaperlen. Je ein Navette-Diamant über einer Akoyaperle. 1.650,-
- 289 Collier.** Italien. 750er Gelbgold (gest.). Saphir (behandelt) ca. 5 ct. Brillanten, insgesamt ca. 1.12 ct. Farbe L-M, Reinheit SI1-P1. Ein diffusiosbehandelter Saphir karmoisiert von 14 Brillanten, unterhalb eines Brillanten in Krappen- und einem Brillanten in einer Zargenfassung. An einer Fuchsschwanzkette. Signiert „GOR.A“. Länge 46 cm. 3.500,-
- 290 Ohrsteckerclips.** 750er Gelbgold/Weißgold (gest.). Saphire ca. 0.36 ct. Rubine ca. 0.28 ct. Brillanten, zusammen ca. 0.12 ct. Smaragde ca. 0.12 ct. Je eine Halbreole besetzt mit sieben Rubin-, drei Smaragd- und neun Saphir-Carrées, sowie 12 Brillanten à ca. 0.005 ct. 1.950,-
- 291 Brosche.** 585er Gelbgold (gest.). Rubin ca. 0.02 ct. Türkis. Ein Vogel mit einem Rubin als Auge und einem runden Türkis-Cabochon als Körper, auf einem Ast. 950,-
- 292 Damenring.** 750er Gelbgold (gest.). Saphir ca. 0.51 ct. Brillanten, zusammen ca. 0.24 ct. Farbe H-I, Reinheit VS2-SI2. Mittig ein ovaler Saphir, der von zwei Brillanten à ca. 0.12 ct. flankiert wird. Ringgröße 54. 1.450,-
- 293 Damenring.** 750er Gelbgold/Weißgold (gest.). Diamant, ca. 0.80 ct., Farbe G, Reinheit VS1. Brillanten, insgesamt ca. 0.32 ct., Farbe H, Reinheit VS1-VS2. Ein sechseckiger Diamant im Treppenschliff in einer Zarge gefasst. In der Ringschiene sind zweireihig je vier Brillanten gefasst. Ringgröße 52. 2.950,-
- 294 Damenring.** 750er Gelbgold (gest.). Turmaline, Tansanite, Aquamarine, Rhodolithe. Ein Memoirering aus verschieden farbigen Edelsteinen (Rainbow-Farben) im Carréeschliff. Ringgröße 57. 1.350,-
- 295 Anhänger.** 750er Gelbgold/Weißgold (gepr.). Saphire ca. 0.20 ct. Brillanten, zusammen ca. 0.12 ct. Eine Eule besetzt mit 11 Brillanten und zwei Saphir-Cabochons als Augen. Der Ast, auf dem die Eule sitzt, ist mit insgesamt vier Brillanten besetzt. 1.750,-
- 296 Ohrsteckerclips.** 585er Gelbgold (gest.). Achtkantdiamanten ca. 0.06 ct. Türkise. Akoya-Perlen. Je ein Kreuz besetzt mit Türkisen und 6 Diamanten je ca. 0.005 ct. Mittig befindet sich eine Perle. 820,-
- 297 Damenring.** 585er Gelbgold (gest.). Achtkant-Diamanten ca. 0.04 ct. Türkise. Akoya. Kreuzförmiger Ringkopf besetzt mit zwei Türkise-Bögen und 8 Diamanten je ca. 0.005 ct. Mittig befindet sich eine Perle. Ringgröße 54. 675,-
- 298 Armband.** 750er Gelbgold (gest.). Tonnenförmige Glieder aus Gelbgold und Blaugold (15% Fe), verbunden durch Ösen. Die blaugoldenen Glieder sind jeweils mit 9 Brillanten besetzt (insg. 45 - à ca. 0.03 ct) Signiert „Ludwig Müller“. Länge 22 cm. 8.250,-
- 299 Creolen.** 585er Gelbgold (gest.). Hohl gearbeitete, schlichte 7,4 mm breite Creolen. 690,-
- 300 Brosche.** 375er Gelbgold (gepr.). Opaldublette. Eine Eule auf einem Ast sitzend, der Bauch ist besetzt mit einer Opaldublette. 375,-
- 301 Damenring.** 750er Gelbgold (gest.). Princess-Cut-Diamanten ca. 0.84 ct., Farbe H-I, Reinheit VS1-VS2. Rubine ca. 0.72 ct. Saphire ca. 0.72 ct. Ein halbausgefasster Ring mit einer Reihe Saphire im Prinzess-Schliff (insg. 12), einer Reihe Prinzess-Diamanten und einer Reihe Rubine im Prinzess-Schliff. Ringgröße 51. 3.500,-
- 302 Ohrsteckerclips.** 750er Gelbgold (gest.). Lapislazuli. Rutilquarz. Ovale Ohrsteckerclips mit Lapislazuli- und Rutilquarz-Kombination in Zargenfassungen. 3.650,-



287

288

290

289

295

291

292

294

296

293

297

298

301

299

300

302

Tafel 24

- 303 Damenring.** 750er Weißgold (gest.). Tropfenschliff-Diamant ca. 0.23 ct., Farbe Fancy Pink, Reinheit P1, GIA-Gutachten. Navette-Diamanten ca. 0.21 ct. Farbe G-H, Reinheit SI1-SI2. Brillanten, zusammen ca. 0.10 ct. Farbe G-H, Reinheit VS1-SI2. Brillanten, insgesamt ca. 0.07 ct. Farbe Fancy light pink, Reinheit SI1-SI2. Ein Diademring mit einem fancy-pinkfarbenen Diamanten im Tropfenschliff, der von 14 fancy-light-pinkfarbenen Brillanten à ca. 0.005 ct. entouriert wird. Der V-förmige Ringkopf fasst zudem 21 Brillanten à ca. 0.005 ct und sieben Diamanten im Navetteschliff je ca. 0.03 ct. Der Ring hat insgesamt ca. 0.61 ct. Ringgröße 55.
- Natürliche pinke Diamanten gehören zu den seltensten und wertvollsten Farbdiamanten der Welt. Ihre außergewöhnliche Farbe entsteht durch einzigartige Veränderungen im Kristallgitter und nicht durch Spurenelemente, wie es beispielsweise bei blauen oder gelben Diamanten der Fall ist. Aufgrund Ihrer extrem begrenzten Vorkommen sind sie besonders begehrt.* 1.450,-
- 304 Creolen.** 585er Weißgold (gest.). Achtkantdiamanten ca. 0.12 ct. Akoya-Perlen. Je eine mattierte Creole mit einer abgehängten Perle, in einer diamantenbesetzten Fassung. 1.450,-
- 305 Collier.** 750er Weißgold (gest.). Brillanten, insgesamt ca. 0.75 ct. Perlen, Aquamarine. Kette aus großen Gliedern, mittig an einer brillantverzierten Spange abhängend dünnere Ketten mit Brillanten in Brillenfassungen, vier Perlen und neun facettierte Aquamarin-Tropfen. Länge 46 cm. 7.800,-
- 306 Brosche/Doppelleclip.** 1940. 600er Platin. (gepr.). Brillanten, insgesamt ca. 1.36 ct., Farbe H, Reinheit VS1-VS2. Achtkantdiamanten ca. 1.20 ct.. Akoya. Zwei tropfenförmige, kranzähnliche Kleiderclips mittig mit einer Perle. Besetzt mit Achtkantdiamanten und Brillanten. Signiert. 4.600,-
- 307 Damenring.** 750er Weißgold (gest.). Topas ca. 2.325 ct. Brillanten, zusammen ca. 0.90 ct. Farbe H, Reinheit VS1-SI1. Ein ovaler Topas der von 12 Brillanten karmoisiert wird. Ringgröße 55,5. 1.750,-
- 308 Damenring.** 750er Weißgold (gest.). Brillanten, insgesamt ca. 0.40 ct. Südseeperle. Eine Perle flankiert von insgesamt 6 Brillanten. Ringgröße 60,5. 2.450,-
- 309 Damenring.** 750er Weißgold rhodiniert (gest.). Diamanten ca. 1.11 ct. Farbe G, Reinheit VS1-VS2. Cushion-Cut-Diamant 1 ct. Farbe Fancy yellow, Reinheit VS2. GIA-Gutachten. Brillanten, insgesamt ca. 0.095 ct. Farbe Fancy yellow, Reinheit VS2. Ringkopf in Form einer filigranen Blüte. Mittig mit ein modifizierter Cushion-Cut-Brillant in Fancy Yellow, dieser wird von einem Kranz aus 20 fancy-yellow-farbenen Brillanten zusammen ca. 0.095ct umrahmt. Die fancy Diamanten werden zusätzlich von Diamanten, 10 im Tropfen- und 4 im Marquiseschliff umfasst. Die Ringschultern sind leicht geschwungen und sind mit insgesamt 26 Brillanten besetzt. Insgesamt fasst der Ring 2.207 ct. Ringgröße 55. 8.200,-
- 310 Armband.** Art Déco Stil. 585er Weißgold (gepr.). Diamanten ca. 2.72 ct. Altschliffdiamanten ca. 0.96 ct. Oval anmutende, durchbrochene Glieder besetzt mit Diamanten, welche durch navetteförmig geschwungene Glieder mit Diamantenbesatz verbunden werden. Länge 20 cm. 8.250,-
- 311 Damenring.** 750er Weißgold (gest.). Saphir ca. 2.65 ct. Eine dreigeteilte Ringschiene, mittig in Krappen gefasst ein gelber Saphir. Ringgröße 52. 1.800,-
- 312 Damenring.** 750er Weißgold (gest.). Peridot ca. 2.32 ct. Brillanten, insgesamt ca. 0.96 ct. Farbe H, Reinheit VS1-SI1. Ein ovaler Peridot der von insgesamt 8 Brillanten à ca. 0.12 ct gerahmt wird. Ringgröße 55. 2.100,-
- 313 Damenring.** 585er Weißgold (gest.). Saphir ca. 1.04 ct. Brillanten, insgesamt ca. 0.70 ct. Farbe P-Z, Reinheit VS1-SI1. Ein ovaler Saphir karmoisiert von 10 Brillanten à ca. 0.07 ct. Ringgröße 55. 1.200,-



Tafel 25

- 314 Ohrclips.** 750er Roségold (gest.). Brillanten, zusammen ca. 1.44 ct. Farbe H, Reinheit VS1-SI1. Tahitiperle. Je eine tropfenförmige Perle unterhalb von mit Brillanten ausgefassten Kappen, welche wackelnd an tropfenförmigen Elementen hängen. 5.250,-
- 315 Ankerkette.** 750er Rotgold (gest.). Zweireihige Rundankerkette. Länge 50 cm. 1.685,-
- 316 Anhänger.** Leser. 750er Roségold (gest.). Brillanten, insgesamt ca. 0.187 ct, Farbe Fancy Yellow & Brown, Reinheit VS1-VS2. Brillanten ca. 0.08 ct. Farbe G, Reinheit VS1-VS2. Ein eismattierter, rechteckig-stabförmiger Anhänger, mit polierten Enden. Mittig sind sieben farbige Diamanten im Brillantschliff und ein Diamant im Trapezschliff eingefasst. 3.500,-
- 317 Ohrclips.** 750er Gelbgold (gest.). Brillanten, insgesamt ca. 1.84 ct. Farbe H, Reinheit SI1. Blätterförmig mit je 92 Brillanten besetzt. 3.200,-
- 318 Ohrstecker.** 585er Gelbgold (gest.). Brillanten, zusammen ca. 0.23 ct. Farbe I-J, Reinheit VS1-VS2. Je Ohrstecker neun Brillanten in Krappen gefasst, in Blütenform. 390,-
- 319 Brosche.** Fabergé. 585er Gelbgold (gest.). Saphire ca. 0.48 ct. Smaragde ca. 0.32 ct. Ein Schmetterling mit insgesamt 28 Steinen in Krappen besetzt. Mit Original-Etui. 1.650,-
- 320 Brosche.** 585er Gelbgold (gest.). Smaragde ca. 0.50 ct. Ein Fliege, welche mit insgesamt 20 facettierten Smaragden besetzt ist. 750,-
- 321 Armband.** 585er Gelbgold (gest.). Tansanite ca. 60 ct. Ein Tansanit-Armband bestehend aus facettierten Rondellen. Länge 20,5 cm. 650,-
- 322 Damenring.** 585er Gelbgold (gest.). Brillanten, insgesamt ca. 1 ct. Farbe H, Reinheit SI2. Ein Bandring mit insgesamt 62 Brillanten besetzt. Ringgröße 55. 850,-
- 323 Damenring.** 750er Gelbgold (gest.). Citrine. Ein Memoire-Ring besetzt mit Citinen im Brillantschliff. Ringgröße 53. 975,-
- 324 Damenring.** Bigli, Belgien. 750er Roségold (gest.). Brillant ca. 0.02 ct. Bergkristall. Ein quadratischer, unterlegter Bergkristall-Cabochon. Ein Brillant ca. 0.02 ct. ist zusätzlich in der Ringschiene gefasst. Kollektion Mini Sweety. Ringgröße 54. 1.450,-
- Berühmte Trägerin der Serie: Prinzessin Sofia von Schweden.*
- 325 Damenring.** 585er Gelbgold (gest.). Brillanten, insgesamt ca. 0.7 ct. Farbe H-I, Reinheit VS1-SI1. Ein Bandring mit insgesamt 57 pavée gefassten Diamanten im Verlauf. Die Ringschiene zierte außen ein Kordelrand. Ringgröße 54. 1.650,-
- 326 Damenring.** 750er Roségold/Weißgold (gest.). Brillanten, zusammen ca. 0.35 ct. Ein doppelter Ring mit einer beweglichen Scheibe welche mit Diamanten besetzt ist. Ringgröße 57. 1.100,-



314



315



314



317



317



318



318



320



319



321



323



324



322



326



325

Tafel 26

- 327 **Ohrstecker.** 585er Weißgold (gest.). Topase, insgesamt ca. 3.18 ct. Je ein 1.59 ct Topas-Carrée in Zargenfassung. 950,-
- 328 **Anhängerclip.** 585er Weißgold (gest.). Topas ca. 1.59 ct. Ein quadratischer Topas in Zargenfassung. 875,-
- 329 **Anhänger.** 585er Gelbgold (gest.). Der rosarote Panther, beweglich. 850,-
- 330 **Ohrstecker.** Leser. 750er Gelbgold (gest.). Brillanten, zusammen ca. 0.04 ct. Farbe G, Reinheit IF. Je eine runde, schneckenartige Scheibe mit mittig einem Brillanten je ca. 0.02 ct. 790,-
- 331 **Anhängerschließe.** Leser. 750er Gelbgold (gepr.). Brillanten, insgesamt ca. 0.10 ct., Farbe G, Reinheit IF. Eine Patentschließe (Bajonettverschluss) in Schnecken-Spiralform mit vier Brillanten in Zargenfassungen. Durchmesser 1,7 cm. 1.350,-
- 332 **Damenring.** 585er Gelbgold (gest.). Ein offener Schlangenring mit herausragender Schuppenornamentik. Signiert. Ringgröße 55. 350,-
- 333 **Brosche.** 750er Gelbgold (gest.). Achat. Eine transluzente Achat-Gemme mit der Darstellung eines Mädchens mit Blume im Haar. Die gerillte Fassung fasst vier Brillanten, je ca. 0.015 ct. in Weißgold-Krappen. 1.650,-
- 334 **Damenring.** 750er Gelbgold (gest.). Brillanten ca. 0.03 ct. Ein zarter Ringkopf mit Spiral-, Dreiecks- und Rauten-Ornamentik, besetzt mit drei Brillanten in Zargenfassungen. Ringgröße 50,5. 580,-
- 335 **Damenring.** 750er Gelbgold (gest.). Aquamarin ca. 8.23 ct. Brillanten, insgesamt ca. 0.60 ct. Farbe H-I, Reinheit VS1-SI1. Ein ovaler Aquamarin in leicht erhöhter Zargenfassung der von 30 Brillanten je ca. 0.02 ct gerahmt wird. Ringgröße 57. 3.450,-
- 336 **Damenring.** Leser. 750er Gelbgold. 900er Gelbgold (gepr.). Brillant ca. 0.05 ct. Farbe G, Reinheit VVS2. Boulder-Opal. Ein Boulder-Opal, in einer Zarge gefasst. Daneben ein Hörnchen-Ornament mit einem Diamanten (Ophelia). Ringgröße 54. 2.750,-
- 337 **Brosche.** 1940er/1950er Jahre. 750er Gelbgold (gest.). Labradorit. Konvex, rund mit 900er Gold Granulation und mittig einem erhöhten Labradorit-Cabochon in Zargenfassung. Signiert mit „HV“ für Hildegard (Hilde) Vollers. Selten, denn nur wenige Stücke sind von ihr erhalten bzw. bekannt. Vgl. Chr. Weber, Schmuck der 20er und 30er Jahre, S. 335. 3.750,-
- 338 **Armband.** 750er Weißgold/Gelbgold (gest.). Aquamarine, zusammen ca. 25 ct. Ein dickes Panzerarmband mit insgesamt 5 facettierten Aquamarinen, je in einer gelbgoldenen Zargenfassung. Signiert „eTh“. Länge 18,5 cm. 9.900,-
- 339 **Damenring.** 750er Gelbgold (gest.). Brillanten, zusammen ca. 0.85 ct. Farbe H, Reinheit SI1-SI2. Je zwei Reihen von Brillanten, die eine Kordelverzierung flankieren. Ringgröße 61. 1.550,-
- 340 **Damenring.** 750er Gelbgold (gest.). Brillant ca. 0.60 ct. Farbe H, Reinheit P1. Ein verschlungener, handgearbeiteter, mattierter Ring aus vier Schlaufen. Dazwischen befindet sich ein 0.60 ct. Brillant in seitlich offener Zargenfassung. Signiert „Burger Peter Schmuck“. Ringgröße 56. 2.350,-
- 341 **Damenring.** Georg Lauer. 1970er/1980er Jahre. 750er Gelbgold/Weißgold (gest.). Brillanten, insgesamt ca. 0.48 ct. Farbe H, Reinheit SI1-P1. Strukturierter Ringkopf in Baumrinden-Optik. Vier Brillanten sind mittig in einem Carrée angeordnet in Krappenfassungen gesetzt. Ringgröße 55,5. 1.950,-



327



328



329



330



331



332



333



334



335



336



337



338



339



340



341

Tafel 27

- 342 Ohrsteckerclips.** 750er Gelbgold (gest.). Rubine ca. 4.16 ct. Brillanten, zusammen ca. 0.18 ct. Je eine Halbcreole besetzt mit einem ovalen Rubin-Cabochon über drei 3 Diamanten im Verlauf. Signiert „StA“. 1.950,-
- 343 Collier.** 585er Gelbgold (gest.). Rubine ca. 0.5 ct. Brillanten, insgesamt ca. 0.10 ct. Zwei Ketten laufen zunächst zu je zwei Navette-förmigen Elementen und dann zu einem Anhänger zusammen. Zentral gefasst ist ein Rubin, welcher mit acht Brillanten kreuzförmig umrahmt wird. Länge 44 cm. 875,-
- 344 Ohrstecker.** 750er Gelbgold (gest.). Rubine ca. 1.76 ct. Brillanten, insgesamt ca. 1.26 ct. Farbe H-I, Reinheit VS1-SI1. Je ein dreieckig geschliffener Rubin aus Burma unter sechs unregelmäßig angeordneten Diamanten in Zargenfassungen. 7.200,-
- 345 Damenring.** 585er Gelbgold (gest.). Rubine ca. 0.56 ct. Diamanten ca. 0.12 ct. Ein kreuzförmiger Ringkopf besetzt mit acht Brillanten je ca. 0.015 ct und mittig, leicht erhöht in Krappen ein Rubin. (Passend zu Collier, siehe 343.) Ringgröße 51. 775,-
- 346 Ohrstecker.** Wien. 750er Gelbgold (gest.). Rubellit ca. 14.0 ct. Brillanten ca. 0.66 ct. Farbe H, Reinheit VS1-SI1. Dreieckige Elemente, besetzt mit je drei im Verlauf angeordneten Diamanten (zusammen ca. 0.17 ct.) über einem ca. 0.04 ct. Diamanten in Zargenfassung und einem V-förmigen Element mit sechs Diamanten (zusammen ca. 0.12 ct.). Die Elemente sind beweglich über einem Turmalin-Cabochon Tropfen. Signiert „JM“. 3.650,-
- 347 Collier.** Chopard. 750er Gelbgold (gest.). Brillanten, insgesamt ca. 0.20 ct. Farbe H, Reinheit VS1-VS2. Ein Herz mit fünf Happy Diamonds, an einer zweireihigen Rundankerkette. Länge 42 cm. Mit Original-Etui. 4.950,-
- 348 Damenring.** 750er Gelbgold (gest.). Turmalin ca. 1.84 ct. Brillanten, zusammen ca. 0.29 ct. Farbe H, Reinheit VS1-VS2. Ein tropfenförmiger ca. 1.84 ct pinker Turmalin karmoisiert von je ca. 0.01 ct Brillanten. Eine Ringschulter ist mit einem ca. 0.07 ct. Brillanten in Zargenfassung besetzt. Ringgröße 53. 2.850,-
- 349 Damenring.** Leser. 750er Gelbgold (gest.). Rubellit ca. 7.95 ct. Brillant ca. 0.27 ct. Farbe G, Reinheit VVS2. Ein Tropfenförmiger Rubellit-Cabochon in Zargenfassung neben einem Brillant. Der Ringkopf ist geschwungen und passt sich so der Form des Rubellits an. Die Ringschiene ist mattiert. Ringgröße 55. 2.500,-
- 350 Damenring.** 750er Gelbgold (gest.). Rubin ca. 1.41 ct. Brillanten, insgesamt ca. 0.62 ct. Farbe H, Reinheit VS1-SI1. Ein Rubin-Tropfen in Zargenfassung, flankiert von insgesamt 12 Brillanten. Signiert „Heinrich“. Ringgröße 53. 3.950,-
- 351 Collier.** 750er Gelbgold (gest.). Brillanten, zusammen ca. 1.56 ct. Farbe H-I, Reinheit VS1-SI1. River-Collier mit 43 Diamanten in Zargenfassungen. Länge 42 cm. 8.750,-
- 352 Damenring.** 750er Gelbgold (gest.). Turmalin ca. 0.96 ct. Ein pinker Turmalin-Trilliant in Zargenfassung über einer gespaltenen Ringschiene. Ringgröße 60. 2.150,-
- 353 Damenring.** 750er Gelbgold (gest.). Rubin ca. 1 ct. Brillanten ca. 0.48 ct. Farbe H, Reinheit VS1-SI1. Ein ovaler Rubin entouriert von 16 Brillanten à ca. 0.03 ct. Ringgröße 53. 2.200,-
- 354 Anhänger.** Leser. 750er Gelbgold (gest.). Rubellit ca. 8.63 ct. Brillant ca. 0.14 ct. Farbe G, Reinheit VVS2. Ein runder Rubelit-Cabochon in mattierter Zarge gefasst. Oberhalb ein Brillant. 1.650,-
- 355 Damenring.** 750er Gelbgold (gest.). Rubin, ca. 7.30 ct. Brillanten, insgesamt ca. 1.12 ct. Farbe H, Reinheit VS2-SI2. Ein Rubin-Cabochon, der von insgesamt 16 Brillanten gerahmt wird. Ringgröße 52. 3.450,-
- 356 Damenring.** 750er Gelbgold (gest.). Turmalin ca. 3.50 ct. Turmaline ca. 0.64 ct. Ein grüner Turmalin-Cabochon, flankiert von insgesamt acht pinken Baguette-Turmalinen. Ringgröße 54. 1.950,-



Tafel 28

- 357 Damenring.** Tiffany & Co. 750er Roségold (gest.). Brillanten, zusammen ca. 0.03 ct. Farbe H, Reinheit VS1. Schmäler Ring mit drei Brillanten. Ringgröße 55. Mit Tiffany-Täschchen. 750,-
- 358 Damenring.** Tiffany & Co. 750er Roségold (gest.). Brillanten, insgesamt ca. 0.26 ct. Farbe H, Reinheit SI1. 52 Brillanten á 0.005 ct. sind mittig als Memorierung gesetzt. Rechts und links ist die Ringschiene erkennbar. Innen sind zwei Kugeln zur Verkleinerung eingelötet. Ringgröße 52. Mit Original-Etui. 950,-
- 359 Anhänger mit Reif.** Leser. 750er Roségold/Weißgold. Eisen. (gest.). Rhodolith ca. 1.23 ct. Brillanten, insgesamt ca. 0.15 ct. Farbe Fancy, Reinheit SI1. Trapezformiger Anhänger mit abgerundeten Ecken, mattiert, mit drei eingeriebenen magentafarbenen (behandelten) Brillanten und einem Rhodolith in Weißgold-Zargenfassung. An Reif von Jörg Kaiser. 2,2 mm breit. Länge 43 cm. 2.950,-
- 360 Damenring.** 750er Roségold/Weißgold (gepr.) Brillanten, insgesamt ca. 0.20 ct. Ein à jour gearbeiteter Ringkopf aus versetzt gearbeiteten Kreisornamenten. Zwei der Ornamente sind mit Diamanten besetzt. Ringgröße 53. 1.500,-
- 361 Damenring.** Leser. 750er Roségold (gest.). Rhodolith ca. 1.85 ct. Brillanten, zusammen ca. 0.136 ct. Farbe Fancy, Reinheit SI2. Ein Unikat-Ring mit mattiertem, quadratischem Ringkopf und insgesamt vier eingeriebenen magentafarbenen Diamanten (behandelt). Mittig leicht erhöht ein ovaler Rhodolith in weißgoldener Zargenfassung. Passend zum Collier 359. Ringgröße 54. 3.850,-
- 362 Damenring.** MGM Schmuck. 750er Roségold (gest.). Turmalin, ca. 7.16 ct. Brillanten, insgesamt ca. 0.34 ct. Farbe H, Reinheit VS1-VS2. Ein Krappenring mit Vogelzungenschiene bestehend aus Roségold. Vier Doppelkrappen halten einen pinker Turmalin. Je drei Brillanten sitzen verlaufend auf beiden gespaltenen Schultern. Ringgröße 53. 3.850,-
- 363 Damenring.** Bulgari. 750er Roségold (gest.). Kollektion B.Zero, Bulgari Spiralring nummeriert. Bulgari-Zertifikat. Ringgröße 51. Mit Original-Etui. 1.850,-
- 364 Damenring.** Chopard. 750er Rotgold. Ein 11 mm breiter Drehring mit der Aufschrift Chopard. Nummeriert. Kollektion Chopardissimo. Ringgröße 54. 3.500,-
- 365 Damenring.** TALENTO ITALIANO. 750er Roségold/Weißgold (gest.). Brillanten, insgesamt ca. 0,86 ct. Farbe H, Reinheit SI1. Ein Ring bestehend aus runden Gliedern, teils aus Weißgold und mit Brillanten ausgefasst. Mittig ist der Ring schwarz rhodiniert. Ringgröße 48. 1.350,-
- 366 Anhänger.** 375er Rotgold (gest.). Achat. Ein großer, ovaler Anhänger mit einer aus Achat geschnitzter Kamee, auf der Amor abgebildet ist. 2.250,-
- 367 Armreif.** TALENTO ITALIANO. 750er Roségold/Weißgold (gepr.). Brillanten, zusammen ca. 4.18 ct. Farbe H, Reinheit SI1. Saphir ca. 0.02 ct. Ein Armreif komplett bestehend aus runden Elementen. Ein paar davon sind aus Weißgold und mit Brillanten ausgefasst. Mittig ist der Reif schwarz rhodiniert. Länge 16 cm. 9.500,-



357

358



360

359

361



362



363



365



364



366



367

Tafel 29

- | | | |
|------------|---|---------|
| 368 | Ohrstecker. 585er Gelbgold (gest./gepr.). Je eine Tahitiperle (9,5 mm). | 380,- |
| 369 | Ohrclips. 750er Weißgold (gest.). Je Brillant ca. 1 ct. 1 x Farbe G, Reinheit SI2. 1 x Farbe F, Reinheit SI1. Tahitiperlen. Je eine große Tahitiperle (Durchmesser 12,5 mm.) mit einem darüber liegenden Brillanten in vier Krappen gefasst. Mit Clipmechanik. | 9.500,- |
| 370 | Anhängerclip. 585er Weißgold (gest.). Brillant ca. 0.04 ct. Farbe H, Reinheit SI1. Süßwasserperlen. Ein vier-eckiger Anhänger mit einem kleinen Brillanten gefasst und einer Süßwasserperle abgehängt. | 480,- |
| 371 | Perlenkette. 750er Weißgold (gest.). Topas, ca. 13 ct. Saphire, insgesamt ca. 0.9 ct. Brillanten, zusammen ca. 0.54 ct. Farbe H, Reinheit SI1. Zweireihige Perlenkette (Durchmesser 8-8.5mm) an einer dekorativen Kasten-schließe, mit einem Topas im Cushion-Cut, karmoisiert von insgesamt 18 Brillanten und zwei Saphiren im Baguette-Schliff. Signiert „Chr. Vitzthum“. Länge 42 cm. | 3.200,- |
| 372 | Brosche. Ehinger Schwarz. 925er Silber (gest.). Süßwasserperlen. Eine figurative, aus blätterartigen Elementen bestehende Brosche, mit einer irisierenden Patina, mittig sind insgesamt acht Perlchen gefasst. | 350,- |
| 373 | Perlenkette. 750er Weißgold (gest.). Tahitiperlen. Eine Kette aus unterschiedlich großen Tahitiperlen in ver-schiedenen Grautönen, mit einem gerillten Kugel-Bajonett-Verschluss. Länge 95 cm. | 1.750,- |
| 374 | Perlenkette. 750er Weißgold (gest.). Akoya-Perlen. Eine Perlenkette aus 42 Perlen á ca. 8,4 mm. Mit einem Perlenverschluss. Länge 45 cm. | 480,- |
| 375 | Damenring. 750er Gelbgold/925er Silber (gest.). Eine Tahitiperle zwischen einer geflochtenen Ringschiene. Ringgröße 57. | 490,- |
| 376 | Damenring. 750er Gelbgold (gest.). Brillanten, insgesamt 0.06 ct. Farbe H, Reinheit VS1. Tahitiperle. Ein spitz zulaufender Ring mit mittig sitzender Perle. Rechts und links sind jeweils auf einer Seite je drei Brillanten ein-gerieben. Ringgröße 54. | 1.550,- |
| 377 | Damenring. 750er Gelbgold (gepr.). Brillant ca. 0.20 ct. Farbe H, Reinheit VS1. Tahitiperle. Der Ring mündet auf einer Seite in einer Tahitiperle und auf der anderen in einen eingeriebenen Brillanten. Ringgröße 66. | 1.600,- |



Ihnen gefällt einer unserer Ringe aber dieser hat nicht die gewünschte Ringgröße?

Kein Problem - Kommen Sie gerne auf uns zu!

Eine individuelle Ringweitenänderung ist in unserer hauseigenen Goldschmiedewerkstatt, bis auf wenige Ausnahmen möglich.



368

370

369

371

372

373

374

375

376

377

Tafel 30

378	Anhänger. MGM Schmuck. 750er Weißgold rhodiniert. (gepr.). Brillant. 0.54 ct. Farbe G, Reinheit VS1, DPL-Gutachten. Ein Brillant gefasst in sechs Krappen. Länge mit Öse 9 mm.	1.800,-
379	Anhänger mit Kette. Italien. 750er Weißgold (gest.). Brillanten, insgesamt ca. 0.35 ct. Eine Tulpe besetzt mit Diamanten. An einer Fuchsschwanzkette mit Karabinerverschluss. Signiert. Länge 42 cm.	790,-
380	Ohrstecker. 585er Weißgold (gest.). Brillanten, zusammen ca. 0.14 ct., Farbe H, Reinheit SI1-SI2.	235,-
381	Kreuzanhänger. 585er Weißgold (gest./gepr.). Brillanten, ca. 0.38 ct. Farbe H-I, Reinheit VS1- SI1.	720,-
382	Anhänger mit Kette. 585er Weißgold (gest.). Brillant ca. 0.1 ct., Farbe H, Reinheit SI1. Länge 42 cm.	550,-
383	Anhänger mit Kette. Christ. 585er Weißgold (gest.). Brillanten, insgesamt 0.45 ct., Farbe H-I, Reinheit VS1-SI1. Ein rechteckiger Anhänger besetzt mit insgesamt 45 pavée gesetzten Brillanten. Länge 45 cm.	1.450,-
384	Ohrschmuck. 585er Weißgold (gest.). Brillanten, zusammen ca. 0.40 ct., Farbe H, Reinheit P1.	520,-
385	Ohrstecker. 750er Weißgold (gest.). Brillanten, insgesamt ca. 0.32 ct., Farbe I, Reinheit SI2.	550,-
386	Herzanhänger. 750er Weißgold (gest.). 14 Brillanten, zusammen 0,4 ct., Farbe G-H, Reinheit VS1-VS2. Ein durchbrochenes Herz besetzt mit Diamanten. Länge 1 cm, Breite 1 cm.	380,-
387	Collier. 750er Weißgold (gest.). Brillanten, insgesamt ca. 0.49 ct., Farbe H-I, Reinheit SI1. Ein Herz besetzt mit Diamanten an einer dünnen Ankerkette. Längenverstellbar von 40 auf 42. Signiert „ANNA“. Ringgröße 42. Mit Original-Etui.	850,-
388	Damenring. 750er Weißgold (gest.). Brillanten, zusammen ca. 1.04 ct., Farbe H-I, Reinheit VS1-VS2. Memoirering mit 26 Brillanten je ca. 0.04 ct. Ringgröße 53.	1.550,-
389	Kreuzanhänger. 375er Gelbgold (gepr.). Achkantdiamanten, insgesamt ca. 0.69 ct. Ein pavée besetztes Kreuz.	550,-
390	Ring. 750er Weißgold (gest.). Altschliff-Diamanten, insgesamt ca. 0.95 ct., Farbe H, Reinheit VS2. Ein Bandring mit einem eingefassten Diamanten. Ringgröße 57.	4.250,-
391	Damenring. 750er Weißgold (gepr.). 27 Brillanten, zusammen ca. 0.81 ct., Farbe H-I, Reinheit SI1-P1. Ein Memoirering mit Brillanten je ca. 0.04 ct. Ringgröße 54.	1.200,-
392	Damenring. 585er Weißgold (gest./gepr.). Zirkon ca. 3.41 ct. Ein Mantelring mit einem ovalen, natürlichen Zirkon. Ringgröße 58.	1.450,-
393	Kette. Fope. 750er Weißgold (gest.). Eine Ankerkette, 3,10 mm breit. Mit Bajonetteverschluss. Länge 54,5 cm.	3.450,-
394	Damenring. 750er Weißgold (gest.). Brillant 0.12 ct., Farbe H, Reinheit SI2. Ein flexibler Wickelring bis Größe 77 tragbar, besetzt mit einem Brillanten. Signiert „BUE“. Ringgröße 56.	1.250,-
395	Damenring. 585er Weißgold (gepr.). Brillanten, zusammen 0.70 ct. Farbe: F, Reinheit VS1-VS2. Ein Allianz-Ring mit gespaltenem Ringkopf und drei Brillanten (0.25/0.30/0.25 ct) in Krappen gefasst. Ringgröße 57.	1.350,-
396	Damenring. 750er Weißgold (gest.). Opal, ca. 5.60 ct. 32 Brillanten, insgesamt 0.48 ct. Ein Opal-Cabochon der von Diamanten karmoisiiert wird. Die Ringschultern sind dreifach gespalten. Ringgröße 62.	1.550,-
397	Damenring. 858er Weißgold (gest.). Saphir ca. 5.0 ct. Brillanten, zusammen 0.34 ct. Ein ovaler Saphir-Cabochon in Zargenfassung, der von Brillanten gerahmt wird. Ringgröße 63,5.	2.200,-
398	Damenring. 585er Weißgold (gest.). 48 Achtkant-Diamanten, zusammen ca. 0.24 ct. Ein Ringkopf, wellig in Unendlichkeitsform geschlungen. Besetzt mit Achtkantdiamanten je ca. 0.005 ct. Ringgröße 58.	725,-



Tafel 31

- 399 Ohrstecker.** 750er Weißgold (gest./gepr.). Brillanten ca. 1.64 ct. Farbe H-I, Reinheit VS1-SI1. Rubine, zusammen ca. 1.48 ct. Je zwei Brillanten unter denen ein Rubintropfen abgehängt ist, der von 13 Brillanten karmoiert wird. Länge 2,2 cm. 3.300,-
- 400 Creolen.** 750er Gelbgold./Weißgold rhodiniert. (gest.). Brillanten insgesamt ca. 0.72 ct. Farbe H, Reinheit VS1-SI1. Besetzt mit 72 pavée gefassten Brillanten à ca. 0.01 ct in Weißgold. Rückseite aus Gelbgold. 1.950,-
- 401 Collier.** 750er Gelbgold/Weißgold (gest.). Rubine ca. 3.0 ct. Brillanten ca. 0.24 ct. Aus quadratischen Gelbgold- und Weißgoldgliedern, mittig sieben ovale Rubine im Wechsel mit je zwei Diamanten (insgesamt 16 Brillanten je ca. 0.015 ct). Länge 42 cm. 7.800,-
- 402 Damenring.** 750er Weißgold (gest.). Rubine ca. 0.80 ct. Ein Brillant ca. 0.65 ct. Farbe H, Reinheit VS2. Ein Brillant mittig karmoiert von Rubinen. Ringgröße 52. 2.900,-
- 403 Damenring.** L.C. Köhler, Deutschland. 585er Gelbgold/Weißgold (gest.). Rubine ca. 0.66 ct. Ein Altschliffdiamant ca. 0.65 ct. Farbe Fancy Yellow Brown, Reinheit VS1. Ein klassischer Allianz-Ring mit zwei Rubinen die einem cognacfarbenden Altschliffdiamanten flankieren. Ringgröße 56. 2.850,-
- 404 Damenring.** 750er Weißgold (gest.). Ein Rubin ca. 1.20 ct. Brillanten ca. 0.35 ct. Farbe H-I, Reinheit VS1. Baguette-Diamanten ca. 0.25 ct. Farbe H-I, Reinheit SI1. Mittig sitzt ein Rubin (Burma) in vier Krappen gefasst, flankiert von sechs Baguette-Diamanten, gerahmt von Brillanten in Krappenfassungen. Die Ringschiene ist in drei geteilt. Ringgröße 53. 5.200,-
- 405 Anhänger.** 750er Gelbgold (gest.). Ein Rubin ca. 1.2 ct. Brillanten ca. 0.48 ct. Farbe G, Reinheit VS1. Ein ovaler Rubin in Zarge gefasst, karmoiert von Brillanten. An einer ovalen Öse. 1.550,-
- 406 Ring.** 750er Gelbgold/960er Platin. (gest.). Ein Rubellit 1.0 ct. Brillanten ca. 0.10 ct. Ein massiver Doppelring in Bergpanorama-Form, mit einem Turmalin und sieben Brillanten je ca. 0.015 ct. Ringgröße 66. 8.200,-
- 407 Anhängerclip.** 750er Gelbgold (gest.). Ein Rubin 1.10 ct. Brillanten ca. 0.78 ct. Farbe G-H, Reinheit VS1-VS2. Baguette-Diamanten ca. 0.12 ct. Farb: H, Reinheit VS1-VS2. Ein ovaler Rubin in Zargenfassung gerahmt von 13 Brillanten (à ca. 0.06 ct.) in einer Kanalfassung. Die Clipöse ist mit sieben Diamanten-Baguetten ausgefasst. Signiert „Heinrich“. 3.800,-
- 408 Armband.** 585er Gelbgold (gest.). Ein Panzerarmband an einer Kastenschließe. Länge 19,5 cm. 2.100,-
- 409 Damenring.** 750er Weißgold (rhodiniert) /Gelbgold (gest.). Brillanten ca. 1 ct. Farbe H, Reinheit SI1-SI2. Rubine ca. 0.40 ct. Ein Bandring mit pavée gesetzten Brillanten und je drei Kleeblättern aus drei Rubinen in Gelbgold gefasst Ringgröße 53. 2.350,-
- 410 Damenring.** 750er Gelbgold/Weißgold (gest.). Ein Rubellit ca. 0.75 ct. Brillanten, zusammen ca. 0.35 ct. Farbe H, Reinheit VS1-VS2. Der Ringkopf ist aus Weißgold gearbeitet und pavée besetzt mit 49 Brillanten. Mittig befindet sich ein runder Rubellit, gefasst in einer gelbgoldenen Zargenfassung. Ringgröße 55. 2.500,-
- 411 Damenring.** 750er Gelbgold/Weißgold (gest.). Ein Rubellit ca. 0.75 ct. Brillanten ca. 0.35 ct. Farbe H, Reinheit VS1-VS2. Ein runder pinker Turmalin in Zargenfassung umgeben von insgesamt 49 pavée gefassten Brillanten. Ringgröße 55. 2.150,-



400



399



402



403



404



405



406



407



408



409



410



411

Tafel 32

- 412 Ohrschrauber.** 800er Platin/585er Roségold (gepr.). Ein Altschliffdiamant 0.70 ct. Farbe H, Reinheit P1. Ein Altschliffdiamant ca. 0.68 ct. Farbe H, Reinheit P1. Je ein Altschliff in vier Krappen, in eine Blüte gesetzt. 2.300,-
- 413 Collier.** 750er Weißgold (gest./gepr.). Brillanten ca. 8.13 ct. Farbe F-H, Reinheit VS1. Weißgoldkette mit diamantbesetztem Kreuz. Dieses ist mit 65 Brillanten besetzt und flexibel gearbeitet. Länge 40 cm. 13.500,-
- 414 Ohrschmuck.** Wempe. 750er Weißgold (gest.). Ein Brillant 2.0 ct. Farbe G, Reinheit SI2. Ein Brillant 2.01 ct. Farbe G, Reinheit SI2. Je ein Brillant in sechs Krappen gefasst, ringsum zweireihig nochmal insgesamt 0.74 ct. Brillanten gefasst. Mit HRD-Gutachten und Wempe-Täschchen. *Preis auf Anfrage*
- 415 Collier.** Wempe, by Kim. 750er Weißgold (gest.). Ein Cushion-Diamant 4.25 ct. Farbe H, Reinheit VS1. Brillanten 1.0 ct. Farbe H, Reinheit VS1-SI1. Ein Cushion-Diamant in Krappen gefasst und von 14 Brillanten je ca. 0.05 ct. karmoisiert. An einer Ankerkette, die unterbrochen wird von 17 Diamanten und einem Navette-Diamanten in Zargenfassungen. Länge 40,5 cm. Mit Täschchen und GIA-Gutachten. *Preis auf Anfrage*
- 416 Ohrsteckerclips.** 750er Weißgold (gest.). Citrine. Je eine Halbreole besetzt mit einem Citrin im Smaragd-Schliff über kleineren Citrinen im Baguette-Schliff. 2.400,-
- 417 Damenring.** 585er Weißgold (gest.). Brillanten ca. 0.81 ct. Farbe G, Reinheit VS2-SI1. Ein breiter Memorierung mittig besetzt mit Brillanten im Kanal gefasst. Ringgröße 57. 2.500,-
- 418 Damenring.** 585er Weißgold rhodiniert (gest.). Brillanten ca. 0.72 ct. Farbe G-H, Reinheit SI1-SI2. Ein rechteckig, quer angelegter Ringkopf mit 18 Brillanten à ca. 0.04 ct. im Carrée besetzt. Ringgröße 52. 2.200,-
- 419 Kleiderclip.** 750er Weißgold (gepr.). Achtkantdiamanten 1.20 ct. Farbe G, Reinheit VS1. Brillanten ca. 0.18 ct. Farbe G, Reinheit VS1. Kleiderclip in einer Schweifforn mit insgesamt 47 Diamanten besetzt. 2.200,-
- 420 Collier.** 750er Weißgold (gest.). Insgesamt 8.90 ct. Brillanten, Farbe H-I, Reinheit VS2-SI2. Ein Tennis-Collier mit 89 Brillanten in Zargenfassungen. Länge 42 cm. 14.500,-
- 421 Manschettenknöpfe.** 750er Weißgold (gest.). Insgesamt 1.08 ct. Brillanten. Farbe H, Reinheit SI1. Manschettenknöpfe mit einer Perlmutscheibe, karmoisiert von Diamanten und mittig mit Diamanten ausgefasst die Initialien je "BF" und "JF" pro Manschettenknopf. 2.650,-
- 422 Manschettenknöpfe.** 750er Weißgold (gest.). Insgesamt 5.19 ct. Rosendiamanten. Brillanten insgesamt 3.14 ct. Farbe G, Reinheit SI1. Manschettenknöpfe mit je einer schwarzen Cushion-Diamantrose, karmoisiert von zwei Reihen Brillanten. An jedem Ende der Klickmechanik je ein schwarzer Diamant spitz zugeschliffen. 7.200,-
- 423 Armband.** 585er Weißgold. Brillanten zusammen 1.35 ct. Farbe H, Reinheit SI1-SI2. Ein zartes Tennisarmband mit 45 Brillanten je ca. 0.03 ct. in Zargen gefasst. Länge 19 cm. 2.600,-
- 424 Damenring.** 750er Weißgold (gest./gepr.). Brillanten, zusammen ca. 1.92 ct. Farbe H, Reinheit VS1-SI1. Tansanit ca. 5 ct. Ein Damenring mit einem großem Ringkopf, besetzt mit einem großen Tansanit von herausragender Farbe, sowie drei Reihen Brillanten ringsum. Ringgröße 61. 5.850,-
- 425 Collier.** 750er Weißgold (gest.). Brillanten ca. 0.42 ct. Farbe H, Reinheit SI1-SI2. Ein Kropfband-Collier mit drei runden Elementen mittig, welche mit je sieben Brillanten ausgefasst sind. Länge 36 cm. 3.200,-



412

414

413

416

416

415

417

419

418

421

421

420

425

423

424

422

422

Tafel 32

67

Tafel 33

- | | | |
|-----|--|---------|
| 426 | Creolen. 585er Gelbgold (gest.). Ein paar matte Creolen in Tropfenform und eckigem Profil gefertigt. | 900,- |
| 427 | Anhänger mit Reif. 750er Gelbgold/Weißgold/Stahl (gepr.). Brillanten ca. 0.26 ct. Farbe H, Reinheit VS1-VS2. Onyx. Koralle. Dekorativer Anhänger in verflochtener Herzform. Aus Koralle und einem Onyx-Herz, dazwischen verflochten Gelbgoldelemente mit Diamantenbesatz. An einem mehrreihigem schwarzen Reif, Bajonetteverschluss. Seitlich drei verschiedene Bajonett-Aussparungen, um den Reif variabel anbringen zu können. Länge 40 cm. | 3.600,- |
| 428 | Anhänger. 750er Gelbgold (gepr.). Brillanten, zusammen ca. 0.31 ct. Ein bogenförmiger Anhänger mit mittig Holz, das von insgesamt 31 Brillanten oben und unten flankiert wird. | 1.850,- |
| 429 | Ohrsteckerclips. 750er Gelbgold (gepr.). Onyx. Koralle. Je ein Bouton halb aus Koralle, halb aus Onyx. Signiert „JORCA“. | 1.950,- |
| 430 | Ohrstecker. 750er Roségold (gest.). Brillanten, zusammen ca. 0.05 ct. Je eine gebogene Ebenholz-Scheibe, besetzt mit fünf Brillanten. | 1.850,- |
| 431 | Ohrstecker. 750er Gelbgold (gest.). Schwarze Brillanten ca. 0.3 ct. Brillanten ca. 0.16 ct. Je ein Holzbouton mit einem Brillanten mittig in Zarge, daran abgehängt ein Holznavette mit vier Brillanten und einem schwarzem Brillanten mittig (ca. 0.15 ct.). | 1.750,- |
| 432 | Anhänger. 750er Gelbgold (gest.). Ein Brillant 0.73 ct. Brillanten ca. 0.14 ct. Ein navetteförmiger Holzanhängen für Bajonette-Ketten, besetzt mit sechs weißen Diamanten im Verlauf und einem schwarzem Diamanten mittig. | 1.200,- |
| 433 | Fantasiekette. 750er Gelbgold (gest.). Eine Fantasiekette bestehend aus ovalen Gliedern, welche matt gebürstet sind und ineinander eingefädelt sind. Länge 42 cm. | 3.700,- |
| 434 | Damenring. 750er Gelbgold (gest.). Ein Diamant ca. 0.75 ct. Brillanten, zusammen ca. 0.14 ct. Ein Schiffchenring aus schwarzem Ebenholz mit vier weißen und einem schwarzem Diamanten in der Mitte, Signiert „StA“. Ringgröße 53. | 1.950,- |
| 435 | Damenring. 750er Roségold./Weißgold (gest.). Ein Brillant ca. 0.25 ct. Farbe H, Reinheit VS1. Ein Bandring mit schwarzer Holzeinlage und einem Brillanten. Signiert „Leo Wittwer“. Ringgröße 56. | 2.400,- |
| 436 | Armband. 585er Gelbgold (gest.). Saphire insgesamt ca. 18 ct. Ein klassisches Tennisarmband aus 22 Saphiren im Ovalschliff. Länge 19,5 cm. | 1.850,- |



426



42+



429



427



428



430



431



432



431



434



435



433



436

Tafel 34

- 437 **Creolen.** 585er Gelbgold /750er Weißgold (gest.). Brillanten, zusammen ca. 0.26 ct. Ein Paar Creolen mit je 13 Brillanten von zusammen 0.26 ct in Weißgold-Chatons. 875,-
- 438 **Anhänger.** 750er Gelbgold/Stahl (gest.). Brillanten, zusammen ca. 0.64 ct. Farbe H, Reinheit VS1-VS2. Ein ovaler Anhänger mit vier roten Emailstreifen, mittig mit einer Gelbgold-Halbkugel pavée ausgefasst mit Brillanten. An einem mehrreihigem roten Reif, Bajonettverschluss. Seitlich acht verschiedene Bajonettaussparungen, um den Reif variabel anbringen zu können. Länge 40 cm. 3.200,-
- 439 **Ohrsteckerclips.** 585er Gelbgold (gest.). Brillanten, zusammen ca. 0.36 ct. Jeder Ohrring ist flammenartig gestaltet, die Spitzen sind mit Diamanten besetzt. 1.300,-
- 440 **Anhänger.** Tamara Comolli. 750er Gelbgold (gest.). Peridot. Ein Anhänger aus der Kollektion MyMIKADO von Tamara Comolli, mit einem Peridot-Kegel-Cabochon. 1.200,-
- 441 **Damenring.** Walter Körgsen. 750er Roségold/950er Platin. (gest.). Ein Sandwich-Ring aus drei Ringen. Ringgröße 53. 2.450,-
- 442 **Damenring.** 585er Gelbgold/Weißgold (gest.). Prasiolith. Runde Ringschiene mit einer eckigen weißgoldenen Fassung mit einem Prasiolith eingesetzt. Ringgröße 55. 1.150,-
- 443 **Armband.** Tamara Comolli. 750er Gelbgold (gest.). Topas. Armband aus der Kollektion MyMIKADO. Ein Türkises Nylonband mit Topas-Kegel-Cabochonanhänger und kleinem Gelbgoldblatt. Länge 20 cm. Mit Etui. 375,-
- 444 **Damenring.** Pomellato. 750er Gelbgold. 0.7 ct. Brillanten. Topas. Kollektion Nudo Deep Blue. Ringschultern sind mit Brillanten besetzt. 2.950,-
- 445 **Damenring.** Bigli, Belgien. 750er Roségold (gest.). Brillanten zusammen ca. 0.20 ct. Farbe Fancy. Ein Quadratischer Rauchquarz-Cabochon. Brillanten in der Ringschulter. Kollektion Mini Sweety. Ringgröße 54. 1.750,-
- 446 **Damenring.** 900er Gelbgold (gepr.). Brillanten, zusammen ca. 0.16 ct. Farbe H, Reinheit VS1-VS2. Ein Damenring mit 16 Brillanten. Die Ringschiene läuft spitz zu. Ringgröße 56. 1.500,-
- 447 **Anhänger mit Reif.** 750er Gelbgold. /Stahl. (gest.). Ein Peridot 3.67 ct. Brillanten ca. 0.24 ct. Farbe H, Reinheit VS1-VS2. Ein ovaler matterter Anhänger mit acht eingeriebenen Brillanten, je ca. 0.03 ct. Mittig ein ovaler Peridot in Zargenfassung. Signiert „StA“. An einem mehrreihigen grünem Reif, Bajonettverschluss. Länge 40 cm. 3.200,-
- 448 **Armband.** 750er Gelbgold (gest.). Chrysopras. Bestehend aus elf Chrysopras-Cabochons zwischen gelbgoldenen X-Elementen. 6.350,-
- 449 **Damenring.** Wempe, by Kim. 750er Roségold (gest.). Ein Topas ca. 5 ct. Ein Ring aus der "Sundance" Kollektion mit einem champagnerfarbenen Topas in einer Krappenfassung. Ringgröße 55. 1.450,-
- 450 **Damenring.** Bigli, Belgien. 750er Roségold (gest.). Ein Brillant ca. 0.02 ct. Ein quadratischer Granat-Cabochon. Ein Brillant in der Ringschiene. Kollektion Mini Sweety. Ringgröße 53. 1.350,-



Taf. 35

- 451 Ohrhänger.** Marco Bicego. 750er Gelbgold (gest.). Ovale Scheiben, sandmattiert mit poliertem Rand an Ohrhängern. 450,-
- 452 Ankerkette.** 750er Roségold/Weißgold (gest.). Eine vierreihige Kette, je zwei Stränge aus Weißgold und zwei aus Roségold an einem Karabiner Verschluss. Ringgröße 40. 1.600,-
- 453 Anhänger mit Kette.** 750er Weißgold (gest.). Ein Rutilquarz 45 ct. Brillanten ca. 0.39 ct. Farbe H, Reinheit VS1-SI2. Ein navetteförmiger Rutilquarz im Fantasieschliff (nach Atelier Mundsteiner), asymmetrisch flankiert von zwei Weißgoldelementen mit Brillanten im Verlauf. An einer leicht bogenförmigen, mit acht Diamanten besetzten Öse (insg. ca. 0.13 ct.) mit Bajonetteverschluss zum Abnehmen. Der Verschluss kann an vier weiteren Positionen angebracht werden. Länge 41,5 cm. 4.950,-
- 454 Ohrstecker.** Leser. 750er Gelbgold (gest.). Rauchquarz. Je eine mattierte Gelbgoldscheibe mit abgehängtem Röhrchen-Element mit Rauchquarzpampel. Länge ca. 3 cm. 690,-
- 455 Damenring.** Tiffany & Co. 750er Gelbgold. Brillanten 0.27 ct. Farbe H, Reinheit SI. Ein Ring mit einem diamantenbesetzten Unendlichkeitszeichen. Mit Original-Etui. 1500,-
- 456 Halsreif.** 750er Gelbgold/Stahl (gest.). Ein flexibler Halsreif, gerillt mit Bajonettverschluss. Signiert „Bunz“. Länge 42 cm. 4.500,-
- 457 Anhänger.** Leser. 750er Gelbgold (gest.). Rauchquarz 14.41 ct. Brillanten ca. 0.11 ct. Farbe G, Reinheit VVS1-VVS2. Ein quadratischer Rauchquarz mit Fantasieschliff unten vier in Zargen gefasste Brillanten. Die Öse ist zur Hälfte strukturiert und mit drei eingeriebenen Brillanten. Länge 2,4 cm, Breite 1,5 cm. 2.200,-
- 458 Halsreif.** 750er Gelbgold (gepr.). Ein Halsreif, mehrsträngig (ca. 16) mit beidseitigen Bajonetteverschlüssen. Länge 42 cm. 4.250,-
- 459 Anhänger.** 750er Gelbgold (gest.). Markasiten. Rutilquarz. Ein runder Rutilquarz in Zargenfassung, gerahmt von einem Kranz aus Markasiten. Mit Bajonettverschluss-Anschlüssen. Signiert „StA“. 3.350,-
- 460 Damenring.** 585er Gelbgold (gest.). Ein Brillant 0.19 ct. Farbe N-O, Reinheit VS1. Spannring. Ringgröße 54. 750,-
- 461 Damenring.** Leser. 750er Gelbgold (gest.). Ein Rauchquarz 3.2 ct. Ein Ovaler Rauchquarz in Zargenfassung. Ringgröße 55. 1.550,-
- 462 Anhänger.** 750er Weißgold rhodiniert (gest.). Rauchquarz 54 ct. Citrin 17.4 ct. Ein quadratischer Citrin in Krappenfassung über einem Rauchquarz im Fantasie-Tropfenschliff (nach Atelier Mundsteiner). Mit Bajonettverschlüssen für einen Reif. 3.950,-
- 463 Damenring.** 750er Weißgold (gepr.). Ein Citrin 16.0 ct. Diamanten 0.3 ct. Farbe H, Reinheit SI1. Ein Citrin im Fantasieschliff (nach Atelier Mundsteiner) in vier Krappen gefasst flankiert von zehn Brillanten und an den Ringschultern sind asymmetrisch insgesamt 18 schwarze Diamanten gesetzt. Ringgröße 54. 1.950,-



Tafel 36

464	Ohrstecker. 925er Silber (gest./gepr.). Onyx. Markasiten. Pendelartig besetzt mit Markasiten, den Abschluss bildet ein offener Kranz mit mittig einer abgehängten Onyx-Kugel.	95,-
465	Ohrstecker. Art Déco. 925er Silber (gest.). Karneol. Markasiten. Palmettenornamente besetzt mit Markasiten und Karneol. Mittig mit je einer scheibenförmigen Karneol-Pampel.	125,-
466	Brosche. 925er Silber (gepr.). Achat. Markasiten. Rechteckig, abgerundet mit mittig einem Achat der von zwei Reihen Markasiten gerahmt wird.	60,-
467	Brosche. Theodor Fahrner. 30er Jahre. 925er Silber, vergoldet (gest.). Markasiten. Rechteckig durchbrochen, floral gestaltet. Belötung mit kordierten Drahtspiralen. Vgl. Th. Fahrner, Schmuck, S. 227.	235,-
468	Anhänger. 1930er/1940er Jahre. 925er Silber (gest.) Karneol. Markasiten. Bestehend aus rechteckigen Elementen, besetzt mit Markasiten und zwei Karneolen. Mit drei abgehängten Fransen.	85,-
469	Brosche. Levinger Bissinger, Pforzheim. Jugendstil. 925er Silber. (gest.). Email. Perlchen. Bogenförmig mit Girlandenverzierung, rotem Email und drei Perlchen. Signiert „Déposé HL“. Vgl. F. Falk, Jugendstil-Schmuck, S. 239.	390,-
470	Damenring. 925er Silber (gest./gepr.). Onyx. Markasiten. Ovaler Ringkopf besetzt mit einem tonnenförmigen Onyx unter geometrischen Silberelementen mit Markasiten. Ringgröße 54.	75,-
471	Armband. Fahrner. Pforzheim, 1930er Jahre. 925er Silber, teilvergoldet (gest.). Markasiten. Glieder mit der typischen Kräuselerverzierung von Fahrner. Zusätzlich mittig mit Markasiten in Wellenornamentik verziert. Länge 18 cm.	425,-
472	Armband. Silber. Aus sechs antiken römischen Münzen „Denaren“ (alle spätes 2. Jahrhundert) bestehend. Auf der Vorderseite der Münzen ist jeweils eine Darstellung wichtiger Frauen der Zeit oder Herrscher. Auf der Rückseite sind jeweils unterschiedliche Götter abgebildet. Länge 18 cm.	575,-
473	Brosche. 925er Silber (gepr.). Markasiten. Rund mit einer Landschaftsszene bei Nacht, besetzt mit Markasiten.	95,-
474	Armband. 800er Silber (gepr.). Rosenquarz. Achat. Ein Armband gefertigt aus fünf voluminösen Gliedern, die ornamental, teilweise hell-, mittelblau und rosé emailliert, verziert sind. Mittig tragen sie je einen Trommelstein. Länge 18 cm.	420,-



464



465



466



467



468



469



470



471



472



473



474

Tafel 37

- 475 Damenring.** 925er Silber, teilvergoldet (gest.). Bandring mit zwei goldenen Bogenelementen im Ringkopf. Ringgröße 49. 75,-
- 476 Brosche.** 900er Silber (gepr.). Granat. Oval, geschwungen mit mittig Perlmutter und sechs kleinen runden Granat-Cabochons. 65,-
- 477 Collier.** Grossé. 925er Silber (gest.). Achat. Ein ovaler Landschaftsachat in Zargenfassung, an einer gekordelten Kette mit Verlängerungskettchen (5 cm). Länge 44 cm. 160,-
- 478 Medaillon.** 900er Silber, teilvergoldet (gepr.). Oval und floral verziert mit einem vergoldeten Blumenornament. 65,-
- 479 Damenring.** 925er Silber (gest.). Glas. Ringkopf mit eingespanntem Kautschuk und darüber ein Steg besetzt mit 12 Glassteinen im Sternenschliff. Ringgröße 60. 110,-
- 480 Brosche.** 925er Silber (gest.). Glas. Eine tanzende Ballerina mit neun Glassteinen im Tutu. 125,-
- 481 Damenring.** Grossé. 925er Silber (gest.). Achat. Ein Landschaftsachat in Zargenfassung. Ringgröße 55. 95,-
- Der Landschaftsachat gehört zu den faszinierendsten Varietäten der Achatfamilie. Seine charakteristischen Muster entstehen durch feine, mineralische Einschlüsse, die sich über Jahrmillionen schichtweise gebildet haben. Ihre Optik erinnert an ferne Horizonte, sanfte Hügelzüge, mystische Nebel und Wolkenformationen. Geschliffen und in einem Schmuckstück verarbeitet, kann man eine kleine naturgemalte Miniaturlandschaft bei sich tragen.*
- 482 Armband.** Tiffany & Co. 925er Silber (gest.). Ein Armkettchen mit mittig zwei Ringen ineinander eingehängt. Kollektion Tiffany 1837TM. Länge 18 cm. Mit Tiffany-Tasche. 390,-
- 483 Brosche.** Tiffany & Co. 925er Silber/Gelbgold (gest.). Ein Teddybär mit goldener Schleife. Mit Tiffany-Schachtel. 480,-
- 484 Brosche.** Schweden 1947. 800er Silber. (gest.). Oval, durchbrochen und in der Mitte mit einer Blume, in einer Vase. 75,-
- 485 Armband.** 835er Silber (gepr.). Onyx. Glieder besetzt mit schuppenartigen Onyx-Scheiben. Länge 17,5 cm. 275,-

RINGGRÖSSEN				
Amerikanische Nummer	Französische Nummer	Englisches Maß	Ring-Innenmaß (in mm)	Wiener Vereinigungsmaß (Umfang in mm)
1			12,5	40
2	1,5	D	13,4	41,5
3	4,5	F	14,2	44,5
4	7	H	15	47
5	9,5	J	15,8	49,5
6	12	L	16,5	52
7	14,5	N	17,5	54,5
8	16,5	P	18	56,5
9	19,5	R	19	59,5
10	22,5	T	19,9	62,5
12	27,5	X	21,5	67,5

475



476



478



477



479



481



480



483



482



484



485



Tafel 38

486	Ohrhänger. 925er Silber (gest.). Ein Paar Ohrgehänge; je eine runde, leicht aufgetiepte, gebürstete Schale an einfachen, schlichten Haken.	35,-
487	Collier. 835er Silber (gest.). An einer Venezianerkette befindet sich eine runde, leicht aufgetiepte, gebürstete Fläche und eine kleinere, goldfarbene, ebenfalls aufgetiepte und gebürstete Fläche. Länge 38 cm.	75,-
488	Collier. Lapponia. 1970er Jahre. 925er Silber. (gest.). Kollektion Nectaris 1974. Stäbchen-Glieder mit einem knospenartigen Anhänger mit Acryl. Vgl. Designmuseo S. 299. Länge 75 cm.	495,-
489	Ohrstecker. 925er Silber (gest.). Ein Paar Ohrstecker in Form einer gespannten Fläche mit geometrischen Formen in Kupfer.	85,-
490	Anhängerbroche. 925er Silber (gest.). Lapislazuli. Zirkonia. Eine eismattierte viertel ausgesparte Scheibe mit einer goldenen Blume, besetzt mit einem Zirkonia und Lapislazuli. Signiert.	60,-
491	Manschettenknöpfe. Gucci. 925er Silber (gest.). Ein Paar ovale Manschettenknöpfe, gefertigt aus Silber. Vorderseitig zeigen sie das Doppelmonogramm vor einer guillochierter Fläche. Inkl. Staubbeutel, Gucci-Schachtel.	180,-
492	Damenring. Lapponia. Finnland, 1974. 925er Silber. (gest.). In typischer Lapponia-Optik mit einem Acryl-Tropfen mit Blase. Vgl. Designmuseum, Björn Weckström, S. 297. Ringgröße 53.	375,-
493	Armband. 925er Silber (gest.). Hermes, Mirro Mesh. Ein Teppich-Armband. Länge 18,5 cm.	1.250,-
494	Armband. Georg Jensen. Astrid Fog. 1970er Jahre. 925er Silber (gest.). Ein Armband aus Halbkreisen verbunden mit Scharnieren. Model 169. Länge 18 cm.	1.850,-

Oberflächenbearbeitung (Politur/Mattierung)

Das Finish eines Schmuckstückes ist der letzte und zugleich einer der wichtigsten Schritte bei der Herstellung von neuen Lieblingsstücken. Jede Oberfläche verleiht dem Metall eine ganz eigene Persönlichkeit: von einer Hochglanzpolitur über seidenmatt oder sandmatt schimmernde Mattierungen bis hin zu strichmatten Bürstungen, die dem Stück eine präzise, handwerkliche Note geben. Ebenso faszinierend wirken Hammer-schlag-Oberflächen, die das Licht ganz besonders reflektieren. Durch die bewusste Kombination verschiedener Bearbeitungen entstehen spannende Kontraste – und Schmuck, der genauso individuell ist wie seine Trägerin oder sein Träger.



ARMSCHMUCK

Tafel 39

- 495 Armreif.** Tiffany & Co., Elsa Peretti. 925er Silber. (gest.). Armreif Wave, neunreihig. Umfang 22 cm. 1.800,-
- Elsa Peretti (geboren. 1.5.1940 - gestorben 18.3.2021) entwarf die Wave-Kollektion in ihrer Zusammenarbeit mit Tiffany & Co. in den 1970er-Jahren. Die Wave-Kollektion ist inspiriert von den fließenden Linien des Meeres: Wellen, Unterströmungen und sanfte Bewegungen des Wassers. Charakteristisch sind daher die weich fließenden, asymmetrischen Linien und organische Kurven, wie sie zum Beispiel in ihren ikonischen Armreifen erkennbar sind.*
- 496 Armband.** Fope. 750er Gelbgold. (gest.). Flex-it-Armband aus Ankergliedern. 6,3 mm breit. Umfang 16 cm. 4.850,-
- 497 Armreif.** 750er Gelbgold. (gepr.). Zusammen ca. 14.8 ct. Opale. Ein Armreif besetzt mit 33 runden Opal-Cabochons. Verschluss mit Schraubcharnier. Umfang 17,5 cm. 2.900,-
- 498 Armreif.** 585er Gelbgold/Rotgold/Weißgold. (gest.). Brillanten, zusammen ca. 4.5 ct. Farbe H-I, Reinheit VS1-SI2. Ein Dreierreif-Tricolor, besetzt mit insgesamt 225 Diamanten je ca. 0.02 ct. Umfang 17 cm. 8.350,-
- 499 Armreif.** 585er Gelbgold. (gepr.). Email, Türkise & Porzellan. Ein breiter Armreif mit einer Porzellanmalerei auf der zwei Putti mit Blumen dargestellt sind. Gerahmt wird diese von schwarzem Email und 28 Türkisen. Umfang 18 cm. 7.500,-



495



496



497



498



499

SILBER UND VARIA



500



501



502

- 500 Zigarettenetui.** 835er Silber/Gelbgold. (gest.). Ein rechteckiges Etui, mit schwarzen Email- und Blattgold-Verzierungen. 450,-
- 501 Zigarettenetui.** Deutschland. 900er Silber (gest.). Saphir. Ein rechteckiges Etui mit rautenförmigen Gravierungen. Ein Saphir-Cabochon dient als Drücker. Signiert. 350,-
- 502 Zigarettenetui.** 800er Silber (gest.). Glas. Ein rechteckiges Etui mit strahlenartigem Dekor, einseitig mit einer ovalen freien Stelle für eine mögliche persönliche Gravur. Ein blauer Glasstein dient als Öffner. 250,-
- 503 Bilderrahmen.** Jugendstil. 925er Silber (gest.). Ein Bilderrahmen mit Ständer und aufwendigem Blumendekor. 750,-
- 504 Silberfigur.** 925er Silber. Ein Hirsch in stehender Position. Länge 7 cm, Höhe 9 cm. 280,-
- 505 Zuckerdose.** 850er Silber (gest.). Rauchquarz ca. 180 ct. Eine stark verzierte Deckeldose, mit einem rechteckigen Rauchquarz mittig, in Zarge gefasst. Innen ist die Dose noch leicht vergoldet. 1.750,-
- 506 Silberfigur.** 925er Silber (gest.). Ein Nilpferd mit geöffnetem Mund. Länge 4,5 cm, Höhe 2,5 cm. 140,-
- 507 Gewürzbehälter.** 835er Silber (gest.). Glas. Ein Schwan als Gewürzgefäß oder Konfektbehälter, mit den Flügeln zum Aufklappen. 350,-
- 508 Flaschenverschluß mit Korken.** 925er Silber (gest.). Ein Kind auf einer Hand stehend, auf einem verzierten Flaschenverschluss. Ebenfalls abgebildet ist ein Pferd, auf dem eine Person reitet. Mit Original-Etui. 165,-



503



505



507



509

504



506

508



- 509 Kerzenleuchter.** 925er Silber (gest.). Ein Kerzenleuchter mit Bogenelementen, verziert am Fuß. Höhe 16 cm. 680,-
- 510 Schüssel mit Fuß.** 800er Silber (gest.). Innen mit gravierten und polieren Blumenelementen. Außen am Rand befinden sich alte chinesische Schriftzeichen. Vermutlich stehen diese Zeichen für Fluss - Opfer - Überfluss - Mensch - Reichtum - Gedenkgravur. 350,-
- 511 Becher.** Italien. 800er Silber (gest.). Schlichter Silberbecher mit zylindrischem Korpus, abgeschlossen von einer gerillten Lippe. Maße 6 x 6,5 cm. 250,-
- 512 Silberbecher.** Wilhelm Binder, Schwäbisch Gmünd. 835er Silber (gest.). Ein kleiner Becher, konisch verlaufend, mit einer nach außen gewölbten Lippe. Maße 7,5 x 6,5 cm. 180,-
- 513 Becher.** Hugo Böhm & Co., Schwäbisch. Gmünd. 800er Silber teilvergoldet (gest.). Schlichter Silberbecher, der nach unten gleichmäßig spitz zuläuft und in einem runden Stand endet. Maße 5 x 9,5 cm. 250,-
- 514 Eisbecher.** 6 Teile. USA, 1. Hälfte 20. Jahrhundert. 925er Silber (gest.). Porzellan. Kleine Schälchen für Dessert, mit einem floral verzierten Rand und zwei Henkelchen: Als Inneneinsatz aus Porzellan Schälchen mit einem Goldrand. 1.470,-
- 515 Eierbecher und Löffel.** England, 1. Hälfte 20. Jahrhundert. 925er Silber teilvergoldet. (gest.). Ein Eierbecher mit einer Innenvergoldung und ein Löffelchen dazu, mit einer vergoldeten Laffel. Graviert „Peter“. Mit Original-Etui. 190,-



UNSER UHRENSORTIMENT



Jede Uhr wird fachkundig geprüft, authentifiziert und auf ihre Funktionalität getestet, bevor sie in unser Sortiment aufgenommen wird. Viele der vorgestellten Modelle stammen aus privaten Sammlungen und bestechen durch ihre Einzigartigkeit sowie ihren Sammlerwert.

Sie suchen nach einem besonderen Highlight für Ihre persönliche Kollektion, einem Geschenk mit Bedeutung oder Sie möchten ein spezielles Modell entdecken?

Wir stehen Ihnen gerne beratend zur Seite.

Für individuelle Suchanfragen oder die Vermittlung seltener Sammlerstücke kontaktieren Sie uns jederzeit für eine persönliche und fachkundige Beratung.





Susanne Benz
Sachverständige für Edelsteine,
Diamantengutachterin, Gemmologin F.G.G.

Carl Benz
Diamantengutachter, Gemmologe F.G.G.

Nina Wiedemann
Gold- und Silberschmiedemeisterin
Diamantengutachterin, Gemmologin F.G.G.

Caterina Alex
Archäologin M.A., Diamantengutachterin

Elisa Montry
Gold- und Silberschmiedemeisterin